



SRITRANG
GLOVES THAILAND

ส่งมอบการ
“ปกป้องทุกสัมผัส ด้วยความห่วงใย”
ไปพร้อมกับการพัฒนาโลกอย่างยั่งยืน

รายงานความยั่งยืนประจำปี 2563

บริษัท ศรีตรังโกลว/ส์ (ประเทศไทย) จำกัด (มหาชน)



สารบัญ

ข้อมูลองค์กร

สารจากกรรมการผู้จัดการใหญ่	3
รู้จักศรีตรังโกลฟ์	4
การบริหารด้านความรับผิดชอบต่อสังคมอย่างยั่งยืน	14
การดำเนินงานกับผู้มีส่วนได้เสีย	18
เกี่ยวกับรายงานฉบับนี้	21
การเข้าเป็นสมาชิกกับองค์กรต่าง ๆ ในการพัฒนาเศรษฐกิจ สังคม และสิ่งแวดล้อม	24

การดำเนินงานขององค์กร

ภาพรวมธุรกิจและ ผลการดำเนินงานด้านเศรษฐกิจ	25
การกำกับดูแลกิจการที่ดี	26
การต่อต้านการทุจริตคอร์รัปชัน	30
การบริหารความเสี่ยง	32
นวัตกรรมองค์กร	38

การดำเนินงานด้านสังคม

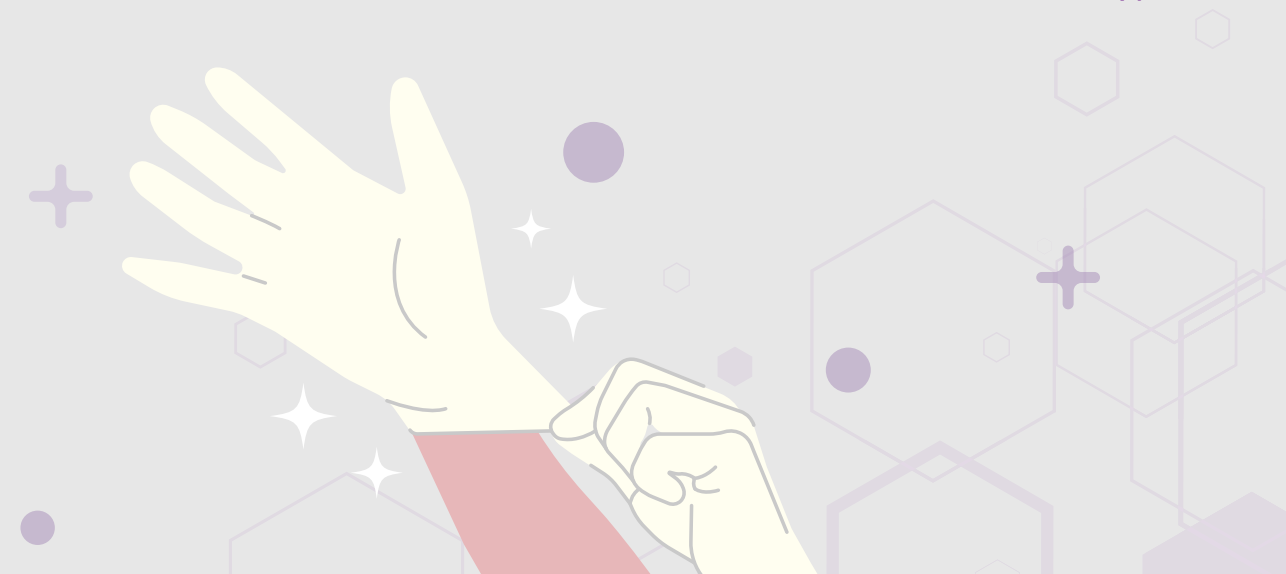
สิทธิมนุษยชนและการดูแลบุคลากร	40
อาชีพอนามัยและความปลอดภัย	45
การบริหารจัดการห่วงโซ่อุปทาน	48
การมีส่วนร่วมพัฒนาชุมชนและสังคม	51

การดำเนินงานด้านสิ่งแวดล้อม

นโยบายและการบริหารจัดการสิ่งแวดล้อม	61
การเปลี่ยนแปลงสภาพภูมิอากาศ และการอนุรักษ์พลังงาน	63
การบริหารจัดการน้ำขององค์กร	65
การจัดการมลพิษทางอากาศ	67
การจัดการของเสีย	68

ความสำเร็จขององค์กร

รางวัลแห่งปี 2563	70
GRI Content Index	71



สารจาก กรรมการผู้จัดการใหญ่

สิ่งที่เราให้ความสำคัญคือการ “ปกป้องทุกสัมผัส ด้วยความห่วงใย”

ไปพร้อมกับการพัฒนาธุรกิจ
อย่างยั่งยืน

ปี 2563

เป็นปีที่บริษัท ศรีตรังโกลฟส์ (ประเทศไทย) จำกัด (มหาชน) (“บริษัทฯ”)

ได้ก้าวเข้าสู่ความสำเร็จอีกระดับในการเป็นบริษัทจดทะเบียนในตลาดหลักทรัพย์แห่งประเทศไทย บริษัทฯ มีเจตนารมณ์ที่จะขับเคลื่อนธุรกิจภายใต้การกำกับดูแลกิจการที่ดี โดยยึดมั่นกฎหมาย คุณธรรมจรรยาบรรณ การบริหารงานด้วยความโปร่งใส มุ่งมั่นในการพัฒนาองค์กรให้เกิดความยั่งยืนในทุกด้าน ให้ความสำคัญกับการดำเนินงานอย่างมีความรับผิดชอบต่อสังคมและสิ่งแวดล้อม คำนึงถึงผลกระทบและการมีส่วนร่วมกับผู้มีส่วนได้เสียทุกกลุ่ม อันรวมถึงการให้ความสำคัญกับทุกชีวิตในห่วงโซ่อุปทานของการดำเนินธุรกิจตั้งแต่ต้นน้ำจนถึงปลายน้ำ โดยการส่งเสริมการใช้น้ำภายในประเทศเพื่อผลิตเป็นสินค้ามูลค่าเพิ่มที่เป็นที่ต้องการของทั่วโลกภายใต้คุณภาพอันสูงสุดของบริษัทฯ ซึ่งถือเป็นการเพิ่มอุปสงค์ภาคการผลิตอย่างธรรมชาติอันเป็นการเสริมสร้างเศรษฐกิจที่ยั่งยืนให้แก่ประเทศไทย ตลอดจนจนให้ความสำคัญและตอบสนองความต้องการอันหลากหลายของผู้บริโภคทั้งในและต่างประเทศ ควบคู่ไปกับการสร้างคุณภาพชีวิตที่ดีให้แก่พนักงานและชุมชนโดยรอบ

บริษัทฯ มุ่งเน้นเทคโนโลยีการผลิตสินค้าที่มีคุณภาพได้มาตรฐานสากลและเป็นมิตรต่อสิ่งแวดล้อม ส่งเสริมการคิดค้นนวัตกรรมและการนำเทคโนโลยีระบบอัตโนมัติต่าง ๆ (Automation System) มาใช้ในกระบวนการผลิตของบริษัทฯ และมุ่งเน้นการผลิตจากแหล่งพลังงานชีวมวล (biomass) ซึ่งนอกจากจะเป็นการเพิ่มประสิทธิภาพการผลิตและลดต้นทุนแล้ว ยังเป็นการลดการปล่อยก๊าซคาร์บอนไดออกไซด์และลดการใช้แหล่งพลังงานที่เป็น fossil based อันเป็นส่วนหนึ่งที่ทำให้เกิดภาวะโลกร้อน และถือเป็นการใช้ทรัพยากรให้เกิดประโยชน์อย่างสูงสุด เพื่อผลักดันองค์กรให้ก้าวสู่บริษัทฯ แห่งความยั่งยืนในการสรรสร้างผลิตภัณฑ์ “ถุงมือแห่งชีวิต” ให้กลายเป็นส่วนหนึ่งของวงจรชีวิต ด้วยปณิธานที่พร้อมจะ “ส่งมอบการปกป้องทุกสัมผัสด้วยความห่วงใย สู่ทุกชีวิตทั่วโลก” และตอบสนองเป้าหมายของการพัฒนาที่ยั่งยืนสืบต่อไป

นางสาวจริญญา จิโรจน์กุล
กรรมการผู้จัดการใหญ่

บริษัท ศรีตรังโกลฟส์ (ประเทศไทย) จำกัด (มหาชน)

รู้จักศรีตรังโกลฟส์



วิสัยทัศน์

ส่งมอบการ
“ปกป้องทุกสัมผัส ด้วยความห่วงใย”
สู่ทุกชีวิตทั่วโลก



ชื่อบริษัท : บริษัท ศรีตรังโกลฟส์ (ประเทศไทย) จำกัด (มหาชน)

ชื่อในตลาดหลักทรัพย์ : STGT

สำนักงานใหญ่ : บริษัท ศรีตรังโกลฟส์ (ประเทศไทย) จำกัด (มหาชน)
เลขที่ 110 ถนนกาญจนวนิช ต.พะตอง อ.หาดใหญ่
จ.สงขลา 90230

โทรศัพท์ : 074-471-471

โทรสาร : 074-291-650

กำลังการผลิต : 32,619 ล้านชิ้น

ทุนจดทะเบียน : 2,869,560,000 บาท





พันธกิจ

ปี 2563 : โลกใหม่ 1

สถานการณ์ความต่อเนื่องและยืดหยุ่นของสงครามการค้าระหว่างจีนและสหรัฐอเมริกาเป็นปัจจัยที่ก่อให้เกิดความเสียหายในเชิงเศรษฐกิจการค้าไปทั่วโลก ความรุนแรงดังกล่าวส่งผลกระทบต่ออุปสงค์ของยางธรรมชาติอันเป็นเหตุให้ผู้ประกอบการกลางน้ำในอุตสาหกรรมหลายรายต้องปิดกิจการลง ส่งผลกระทบต่อการปรับตัวลดลงมากยิ่งขึ้นของราคายางธรรมชาติ **แต่ในขณะเดียวกันปัจจัยดังกล่าวสามารถสร้างโอกาสทางธุรกิจให้แก่ธุรกิจปลายน้ำซึ่งก็ถือถุงมืออย่างให้เติบโตได้อย่างแข็งแกร่งตามการขยายกำลังการผลิตที่มีมาอย่างต่อเนื่อง เพื่อสร้างผลกำไรให้แก่กลุ่มบริษัท ได้อย่างยั่งยืน**

ด้วยโครงสร้างทางธุรกิจของศรีตริ้งที่มั่นคงทำให้เราไม่ได้รับผลกระทบจากวิกฤตการณ์สงครามการค้านี้แต่อย่างใด ในทางกลับกันสถานการณ์ดังกล่าวกลับเป็นโอกาสทางธุรกิจที่จะทำให้เราเติบโตอย่างแข็งแกร่ง มั่นคง และหนักแน่นมากยิ่งขึ้น

อย่างไรก็ตาม เรายังคงต้องคอยระมัดระวังและเฝ้าจับตาดูปัจจัยภายนอกที่อาจส่งผลกระทบต่อธุรกิจไม่ว่าจะเป็นการแข็งค่าขึ้นของเงินบาทการปรับตัวเพิ่มขึ้นของค่าแรง ภาวะวิกฤติในฮ่องกง และภาวะอุปสงค์ชะลอตัว

การรักษาทรัพยากรมนุษย์ที่มีคุณภาพและมีประสบการณ์ให้ได้มากที่สุดยังคงเป็นนโยบายของบริษัทฯ ควบคู่ไปกับการคิดค้นสร้างสรรค์สิ่งใหม่ๆ และลงทุนในด้านระบบอัตโนมัติมากขึ้น ไม่ว่าจะเป็นระบบมองกลปัญญาประดิษฐ์ เช่น เซอร์ ระบบดิจิทัล การพัฒนาโรงงานให้เข้าสู่การเป็นโรงงานอัจฉริยะในที่สุด

ดังนั้น จึงเป็นเรื่องสำคัญอย่างยิ่งที่เราจะต้องตระหนักว่าโลก ณ วินาทีนี้ได้แตกต่างจากในอดีตที่ผ่านมาอย่างสิ้นเชิง หากเราไม่ปรับตัว ปรับปรุง คิดค้นพัฒนา หรือยอมรับในเทคโนโลยีใหม่ๆ ในที่สุดเราก็จะกลายเป็นแค่บริษัท ที่ “เคยยิ่งใหญ่”

“โลกได้เปลี่ยนไปแล้ว!”

STGT



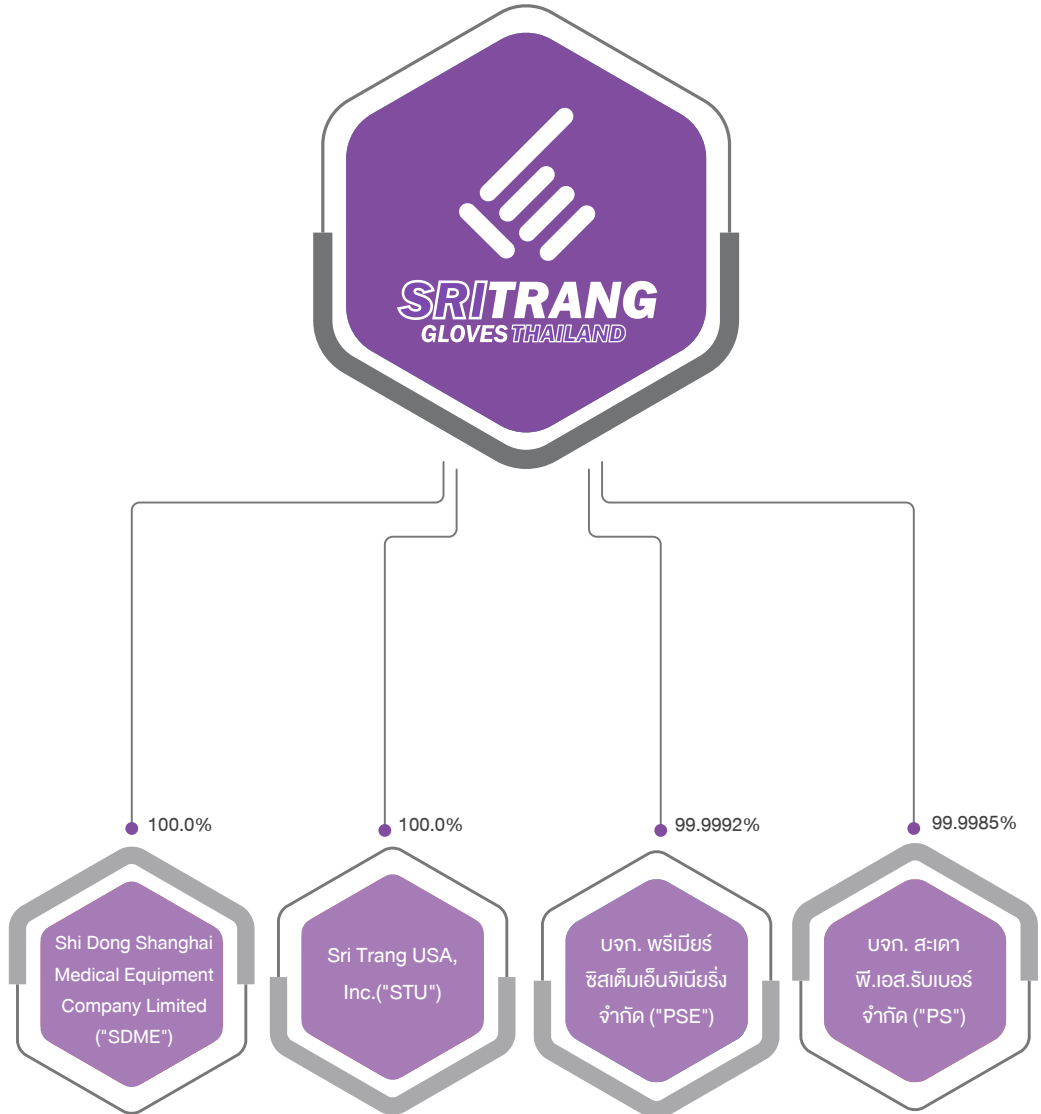
คำนิยามองค์กร

**เชี่ยวชาญ ร่วมแรงร่วมใจ
ส่งมอบการ**

“ปกป้องทุกสัมผัส ด้วยความห่วงใย”

โครงสร้างการถือหุ้นของกลุ่มบริษัท

ณ วันที่ 31 มกราคม 2564 บริษัทฯ มีบริษัทย่อยในกลุ่ม 4 บริษัท โดยมีโครงสร้างการถือหุ้นดังนี้



ผลิตภัณฑ์และบริการ



ถุงมือยางธรรมชาติชนิดมีแป้ง



ถุงมือยางธรรมชาติชนิดไม่มีแป้ง



ถุงมือยางไนไตรล์

การประกอบธุรกิจของบริษัทฯ สามารถแบ่งได้ตามลักษณะผลิตภัณฑ์เป็น 2 ธุรกิจ คือ (1) ธุรกิจผลิตและจัดจำหน่ายถุงมือยางธรรมชาติ และ (2) ธุรกิจผลิตและจัดจำหน่ายถุงมือยางไนไตรล์ โดยมีรายละเอียดดังนี้

ธุรกิจผลิตและจัดจำหน่ายถุงมือยางธรรมชาติ

ถุงมือยางธรรมชาติ (Natural Rubber Glove: NR) เป็นถุงมือยางชนิดหนึ่งซึ่งผลิตโดยใช้วัตถุดิบหลัก คือน้ำยางข้น (Concentrated Natural Rubber Latex) โดยถุงมือยางธรรมชาติเป็นถุงมือยางที่มีคุณสมบัติด้านความยืดหยุ่น ความสะดวกสบายในการสวมใส่ (Relaxation) รวมถึงการย่อยสลายโดยธรรมชาติ (Biodegradation) ที่ดีกว่าถุงมือยางไนไตรล์ ทั้งนี้ ถุงมือยางธรรมชาติที่บริษัทฯ ผลิตและจัดจำหน่ายสามารถแบ่งเป็น 2 ประเภทหลัก ดังนี้

ถุงมือยางธรรมชาติชนิดมีแป้ง

(Natural Rubber Powdered Glove: NRPD)

- ◆ **ถุงมือยางธรรมชาติชนิดมีแป้ง (Natural Rubber Powdered Glove: NRPD)** เป็นถุงมือยางธรรมชาติที่มีการเคลือบแป้งในถุงมือเพื่อช่วยให้ผู้สวมใส่สามารถสวมใส่ถุงมือได้ง่ายมากขึ้น โดยส่วนใหญ่จะนิยมใช้แป้งข้าวโพดเป็นวัตถุดิบ เนื่องจากไม่มีสารอันตรายและมีความปลอดภัยด้านอาหาร นอกจากนี้ ถุงมือยางธรรมชาติชนิดมีแป้งยังมีกระบวนการผลิตที่ซับซ้อนน้อยกว่าถุงมือยางธรรมชาติชนิดไม่มีแป้ง และถุงมือยางไนไตรล์ ส่งผลให้ถุงมือยางธรรมชาติชนิดมีแป้งมีราคาต่ำกว่าถุงมือยางประเภทอื่น





ถุงมือยางธรรมชาติชนิดไม่มีแป้ง (Natural Rubber Powder Free Glove: NRPF)

- ◆
ถุงมือยางธรรมชาติชนิดไม่มีแป้ง (Natural Rubber Powder Free Glove: NRPF) เป็นผลิตภัณฑ์ทางเลือกที่ถูกพัฒนาด้วยการใช้เทคโนโลยีในการเคลือบผิวสัมผัสภายในถุงมือยาง เพื่อให้สามารถสวมใส่ได้ง่ายโดยไม่ต้องใช้แป้งข้าวโพด

ธุรกิจผลิตและจัดจำหน่ายถุงมือยางไนไตรล์



ถุงมือยางไนไตรล์ (Nitrile Glove)

ถุงมือยางไนไตรล์ (Nitrile Glove) เป็นถุงมือยางซึ่งผลิตโดยใช้วัตถุดิบหลักคือ น้ำยางไนไตรล์บิวทาไดอีน หรือน้ำยางไนไตรล์ (Nitrile Butadiene Rubber) ซึ่งเป็นน้ำยางสังเคราะห์ชนิดหนึ่ง โดยถุงมือยางไนไตรล์มีคุณสมบัติแข็งแรง ทนทานต่อการฉีกขาด และเจาะทะลุ และทนทานต่อสารเคมีและการเปลี่ยนแปลงของอุณหภูมิได้ดีกว่าถุงมือยางธรรมชาติ อีกทั้งยังเป็นผลิตภัณฑ์ทางเลือกสำหรับผู้สวมใส่ถุงมือยางที่แพ้โปรตีนจากยางธรรมชาติ โดยบริษัท ผลิตถุงมือยางไนไตรล์เพียงรูปแบบเดียวเท่านั้น คือ ถุงมือยางไนไตรล์ชนิดไม่มีแป้ง

ตัวอย่างผลิตภัณฑ์ถุงมือยางธรรมชาติภายใต้เครื่องหมายการค้าของบริษัทฯ บริษัทย่อย สามารถแสดงได้ดังต่อไปนี้



ตัวอย่างผลิตภัณฑ์ถุงมือยางไนไตรล์ภายใต้เครื่องหมายการค้าของบริษัทฯ บริษัทย่อย และบริษัทในกลุ่มศรีตรัง สามารถแสดงได้ดังต่อไปนี้



ภาพรวมการประกอบธุรกิจ

บริษัทฯ ประกอบธุรกิจผลิตและจัดจำหน่ายถุงมือยางที่ใช้ในทางการแพทย์และอุตสาหกรรมอื่น โดยมีผลิตภัณฑ์หลัก ได้แก่ ถุงมือยางธรรมชาติชนิดมีแป้ง ถุงมือยางธรรมชาติชนิดไม่มีแป้ง และถุงมือยางไนไตรล์ ทั้งนี้ ถุงมือยางที่บริษัทฯ ผลิตและจัดจำหน่ายโดยส่วนใหญ่เป็นถุงมือยางที่มีคุณสมบัติสำหรับใช้ในทางการแพทย์ โดย ณ วันที่ 31 ธันวาคม 2563 โรงงานของบริษัทฯ มีกำลังการผลิตติดตั้งรวมประมาณ 32,619 ล้านชิ้นต่อปี ซึ่งบริษัทฯ ถือเป็นผู้ผลิตถุงมือยางรายใหญ่ที่สุดในประเทศไทยและใหญ่เป็นอันดับต้น ๆ ของโลกโดยมีรายละเอียดดังนี้



ข้อมูลสำคัญทางธุรกิจ



ก่อตั้งปี
2532

3
โรงงานผลิต

กำลังการผลิต
33
พันล้านชิ้น/ปี

ผู้ผลิตถุงมือขนาดใหญ่เป็นอันดับ 1 ของไทย
และใหญ่เป็นอันดับ 3 ของโลก

ส่งมอบการ

“ปกป้องทุกสัมผัสด้วยความห่วงใย” ...



ส่งออกมากกว่า
140+
ประเทศ

8%*
ส่วนแบ่ง
การตลาด

หมายเหตุ : * ส่วนแบ่งการตลาด คำนวณจากยอดขายของบริษัทฯ ต่อ ปริมาณความต้องการถุงมือยางทั่วโลก ซึ่งอ้างอิงจาก MARGMA Industry Brief สำหรับปี 2563 ที่ 360,000 ล้านชิ้น

การบริหารงานด้านความรับผิดชอบต่อสังคมอย่างยั่งยืน

นโยบายความรับผิดชอบต่อสังคม

บริษัทฯ และบริษัทย่อย ดำเนินธุรกิจอยู่ภายใต้กรอบของธรรมาภิบาลที่มีความโปร่งใสและสามารถตรวจสอบได้ โดยมีความมุ่งมั่นที่จะพัฒนาธุรกิจควบคู่ไปกับการสร้างสมดุลทางเศรษฐกิจ สังคม และสิ่งแวดล้อม ทั้งนี้บริษัทฯ และบริษัทย่อยตั้งมั่นที่จะดำรงตนให้เป็นบริษัท ที่เป็นแบบอย่างที่ดีของสังคมในการดำเนินธุรกิจอย่างยั่งยืน และสามารถบริหารกิจการให้เติบโตอย่างมั่นคงและเป็นที่ยอมรับในสังคมบนพื้นฐานของจริยธรรมและหลักการกำกับดูแลกิจการที่ดี รวมทั้งสามารถสร้างผลตอบแทนให้กับผู้ถือหุ้นได้อย่างมีประสิทธิภาพ โดยคำนึงถึงผลกระทบในการดำเนินธุรกิจที่มีต่อผู้ที่มีส่วนได้เสียของบริษัทฯ และบริษัทย่อยในทุกด้าน บริษัทฯ จึงได้จัดทำนโยบายความรับผิดชอบต่อสังคมเพื่อเป็นแนวทางในการดำเนินธุรกิจของบริษัทฯ และบริษัทย่อยในด้านต่าง ๆ



1. การประกอบกิจการด้วยความเป็นธรรม

บริษัทฯ และบริษัทย่อยได้กำหนดแนวทางในการดูแลผู้มีส่วนได้เสียไว้ในจรรยาบรรณทางธุรกิจโดยคำนึงถึงความรับผิดชอบต่อผู้มีส่วนได้ส่วนเสีย ตั้งแต่ผู้ถือหุ้น พนักงาน ลูกค้า คู่ค้า คู่สัญญา ชุมชน สังคม และสิ่งแวดล้อม ทั้งยังส่งเสริมการแข่งขันทางการค้าอย่างเสรีและเป็นธรรม หลีกเลี่ยงการดำเนินการที่อาจก่อให้เกิดความขัดแย้งทางผลประโยชน์และการละเมิดทรัพย์สินทางปัญญา รวมถึงการต่อต้านการทุจริตคอร์รัปชันทุกรูปแบบในหัวข้อต่าง ๆ ดังนี้



การกำกับดูแลกิจการ

บริษัทฯ และบริษัทย่อยมีความมุ่งมั่นที่จะดำเนินธุรกิจอย่างถูกต้อง ด้วยความสุจริต เป็นธรรม โปร่งใส เปิดเผยข้อมูลที่สำคัญ และสามารถตรวจสอบได้ พร้อมทั้งนำหลักการกำกับดูแลกิจการที่ดีมาเป็นแนวทางการดำเนินการ ซึ่งบริษัทฯ และบริษัทย่อยจะคำนึงถึงผลประโยชน์ และผลกระทบต่อผู้ถือหุ้น ลูกค้า คู่ค้า พนักงาน และผู้มีส่วนได้เสียทุกฝ่าย รวมถึงมีการแบ่งปันผลประโยชน์อย่างเหมาะสมและเป็นธรรม



ความรับผิดชอบต่อสังคม

บริษัทฯ และบริษัทย่อยมีนโยบายการดำเนินธุรกิจด้วยความรับผิดชอบต่อสังคม (Corporate Social Responsibility: CSR) ภายใต้หลักพื้นฐานทางจริยธรรม เพื่อให้เกิดความเป็นธรรมต่อผู้มีส่วนได้ส่วนเสียทุกฝ่ายที่เกี่ยวข้อง เพื่อรักษาคุณภาพของการดำเนินงานทั้งทางด้านเศรษฐกิจ ชุมชน สังคม และสิ่งแวดล้อม อันจะนำไปสู่การดำเนินธุรกิจที่ประสบความสำเร็จอย่างยั่งยืน



การกำกับดูแลการปฏิบัติตามกฎหมาย ระเบียบ และข้อบังคับ

บริษัทฯ และบริษัทย่อยให้ความสำคัญกับการปฏิบัติตามกฎหมาย กฎระเบียบที่เกี่ยวข้องกับสิ่งแวดล้อม ชีวอนามัย และความปลอดภัย รวมถึงการปฏิบัติตามจรรยาบรรณทางธุรกิจที่เป็นสากล โดยกำหนดให้กรรมการ ผู้บริหาร และพนักงาน ต้องปฏิบัติตามให้อยู่ในกรอบของกฎหมาย ระเบียบ ข้อบังคับ และต้องไม่มีส่วนรู้เห็น ช่วยเหลือหรือกระทำการใด ๆ อันเป็นการละเมิด ฝ่าฝืนกฎหมาย กฎระเบียบอื่น ๆ ที่เกี่ยวข้อง



การกำกับดูแลการปฏิบัติตามกฎหมายว่าด้วยทรัพย์สินทางปัญญา

บริษัทฯ และบริษัทย่อยไม่สนับสนุนการดำเนินการที่มีลักษณะเป็นการละเมิดทรัพย์สินทางปัญญา โดยกำหนดให้กรรมการ ผู้บริหาร และพนักงานต้องปฏิบัติตามให้อยู่ในกรอบของกฎหมาย ระเบียบ ข้อบังคับ และต้องไม่มีส่วนรู้เห็น ช่วยเหลือ หรือกระทำการใด ๆ อันเป็นการละเมิด ฝ่าฝืนกฎหมาย กฎระเบียบอื่น ๆ ที่เกี่ยวข้องกับทรัพย์สินทางปัญญา



การส่งเสริมให้มีการใช้ทรัพยากรอย่างมีประสิทธิภาพ

บริษัทฯ และบริษัทย่อยส่งเสริมให้กรรมการ ผู้บริหาร และพนักงานทุกระดับในองค์กรใช้ทรัพยากรอย่างมีประสิทธิภาพเหมาะสมและเพียงพอ และเกิดประโยชน์สูงสุด รวมถึงสื่อสาร ให้ความรู้ สนับสนุนและสร้างจิตสำนึกแก่พนักงาน รวมถึงผู้ที่เกี่ยวข้องทุกฝ่าย ในการบริหารการใช้ทรัพยากร ที่มีอยู่ให้เกิดประโยชน์สูงสุดแก่องค์กร

2. การต่อต้านทุจริตคอร์รัปชัน

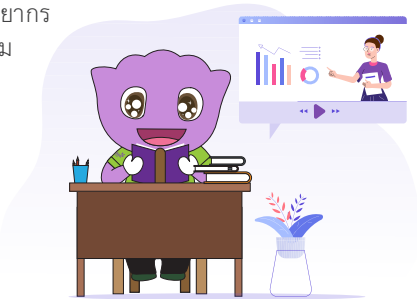
บริษัทฯ และบริษัทย่อยมีนโยบายที่จะต่อต้านการทุจริตคอร์รัปชัน โดยมุ่งเน้นการเสริมสร้างวัฒนธรรม องค์กรให้บุคคลากรทุกระดับตระหนักถึงพิษภัยของการทุจริตคอร์รัปชัน สร้างค่านิยมที่ถูกต้อง และเพิ่มความเชื่อมั่นต่อผู้มีส่วนได้ส่วนเสียทุกฝ่าย โดยมีนโยบายและแนวทางปฏิบัติเกี่ยวกับการต่อต้านทุจริตคอร์รัปชัน เป็นการเฉพาะ เพื่อให้การต่อต้านทุจริตคอร์รัปชันเป็นไปอย่างมีประสิทธิภาพ

3. การเคารพสิทธิมนุษยชน

บริษัทฯ และบริษัทย่อยมีนโยบายสนับสนุนและเคารพการปกป้องสิทธิมนุษยชน โดยการปฏิบัติต่อผู้ที่มีส่วนเกี่ยวข้องไม่ว่าจะเป็นพนักงาน ชุมชน และสังคมรอบข้างด้วยความเคารพในศักดิ์ศรีของความเป็นมนุษย์ คำนึงถึงความเสมอภาคและเสรีภาพที่เท่าเทียมกัน ไม่ละเมิดสิทธิขั้นพื้นฐาน และไม่เลือกปฏิบัติไม่ว่าจะเป็นในเรื่องของเชื้อชาติ สัญชาติ ศาสนา ภาษา เผ่าพันธุ์ สีดวง เพศ อายุ การศึกษา สภาวะทางร่างกาย หรือสถานะทางสังคม รวมถึงจัดให้มีการดูแลไม่ให้อิทธิพลของบริษัทฯ และบริษัทย่อยเข้าไปมีส่วนเกี่ยวข้องกับการละเมิดสิทธิมนุษยชนทั้งทางตรงและทางอ้อม อันรวมถึงการไม่ใช้แรงงานเด็กและแรงงานบังคับ

4. การปฏิบัติต่อแรงงานอย่างเป็นธรรม

บริษัทฯ และบริษัทย่อยตระหนักถึงความสำคัญของการพัฒนาทรัพยากรมนุษย์และปฏิบัติต่อแรงงานอย่างเป็นธรรม อันเป็นปัจจัยที่จะช่วยเพิ่มมูลค่าของกิจการและเสริมสร้างความสามารถในการแข่งขัน และการเจริญเติบโตอย่างยั่งยืนของบริษัทฯ และบริษัทย่อยในอนาคต บริษัทฯ และบริษัทย่อยให้ความสำคัญกับการเคารพสิทธิของพนักงานตามหลักสิทธิมนุษยชน และปฏิบัติตามกฎหมายแรงงาน โดยจัดให้มีกระบวนการจ้างงาน และเงื่อนไขการจ้างงานเป็นธรรม รวมถึงการจ่ายค่าตอบแทนที่เป็นธรรมเหมาะสมตามศักยภาพของพนักงาน และมีกระบวนการประเมินผลการทำงานที่เป็นธรรม รวมทั้งจัดให้มีสวัสดิการด้านต่าง ๆ สำหรับพนักงานอย่างเหมาะสม



บริษัทฯ และบริษัทย่อยส่งเสริมการพัฒนาบุคลากรทุกระดับ โดยจัดให้มีการฝึกอบรมสัมมนาวิชาการ ด้านต่าง ๆ ที่เกี่ยวข้อง เพื่อพัฒนาความรู้ความสามารถและเสริมสร้างศักยภาพของบุคลากร รวมถึงปลูกฝังทัศนคติที่ดี มีคุณธรรม จริยธรรม และการทำงานเป็นทีมแก่บุคลากร และสร้างสภาพแวดล้อมการทำงานที่มีความสุข และยอมรับซึ่งกันและกัน และมีการปฏิบัติต่อพนักงานทุกระดับโดยไม่มีการเอารัดเอาเปรียบซึ่งกันและกัน

นอกจากนี้ ยังเปิดโอกาสให้พนักงานสามารถแสดงความคิดเห็น หรือร้องเรียนเกี่ยวกับการปฏิบัติอย่างไม่เป็นธรรมหรือการกระทำที่ไม่ถูกต้องในบริษัทฯ และบริษัทย่อย รวมถึงให้การคุ้มครองพนักงานที่รายงานเรื่องดังกล่าว ตลอดจนคำนึงถึงความปลอดภัย อาชีวอนามัย และสภาพแวดล้อมในการทำงาน โดยส่งเสริมให้วาระความปลอดภัยเป็นวาระสำคัญ

5. ความรับผิดชอบต่อลูกค้าและผู้บริโภค

บริษัทฯ และบริษัทย่อยจะผลิตและจำหน่ายสินค้าที่มีคุณภาพ เพื่อสร้างความพึงพอใจสูงสุดให้แก่ลูกค้าและผู้บริโภค ให้ข้อมูลเกี่ยวกับสินค้าและบริการที่ถูกต้อง เพียงพอต่อลูกค้า ตอบสนองความต้องการของลูกค้าด้วยความรวดเร็วและมีประสิทธิภาพ จัดให้มีระบบและช่องทางให้ลูกค้าร้องเรียนเกี่ยวกับสินค้าและบริการได้อย่างสะดวกและมีประสิทธิภาพ

นอกจากนี้ บริษัทฯ และบริษัทย่อยจะปฏิบัติต่อลูกค้าอย่างเป็นธรรม โดยไม่เลือกปฏิบัติ และรักษาความลับของลูกค้า ตลอดจนมุ่งมั่นในการสร้างความพึงพอใจ และความมั่นใจให้กับลูกค้า ภายใต้ความปลอดภัยและเทคโนโลยีที่เหมาะสม เพื่อรักษาคุณภาพที่ได้มาตรฐานสากลและยกระดับมาตรฐานให้สูงขึ้นอย่างต่อเนื่อง

6. การดูแลรักษาสิ่งแวดล้อม

บริษัทฯ และบริษัทย่อยให้ความสำคัญในเรื่องการอนุรักษ์ทรัพยากรธรรมชาติ โดยส่งเสริมการใช้ทรัพยากรอย่างมีประสิทธิภาพ ตระหนักถึงความปลอดภัยของสังคม ชุมชน และสิ่งแวดล้อม ประกอบธุรกิจโดยมีระบบการดำเนินงานที่มีมาตรฐานและมีการควบคุมที่ดี ส่งเสริมการพัฒนาสังคมและสิ่งแวดล้อมที่ยั่งยืน ทั้งยังปลูกฝังจิตสำนึกความรับผิดชอบต่อสังคม ชุมชน และสิ่งแวดล้อมให้เกิดขึ้นในบริษัทฯ และบริษัทย่อย และพนักงานทุกระดับอย่างต่อเนื่อง รวมทั้งสนับสนุนการจัดกิจกรรมที่มีส่วนในการอนุรักษ์สิ่งแวดล้อม

7. การร่วมพัฒนาชุมชนหรือสังคม

บริษัทฯ และบริษัทย่อยมีนโยบายที่จะดำเนินธุรกิจที่เป็นประโยชน์ต่อเศรษฐกิจ และสังคม ยึดมั่นการปฏิบัติตนเป็นพลเมืองที่ดี และปฏิบัติตามกฎหมายและข้อบังคับที่เกี่ยวข้องอย่างครบถ้วน โดยมีนโยบายส่งเสริมการสร้างความรู้สู่ชุมชน สร้างงานและกระจายรายได้ช่วยยกระดับคุณภาพชีวิตของประชาชนเพื่อการพัฒนาสังคมและประเทศอย่างยั่งยืน รวมทั้งสนับสนุนการจัดกิจกรรมและปลูกจิตสำนึกด้านความรับผิดชอบต่อสังคมอย่างเป็นรูปธรรม เพื่อเป็นส่วนหนึ่งในการร่วมขับเคลื่อนสังคมไทยให้มีการพัฒนาด้านสังคมและสิ่งแวดล้อมที่ยั่งยืน

นอกจากนี้ บริษัทฯ และบริษัทย่อยยังเปิดโอกาสให้ชุมชน สังคม หรือผู้มีส่วนได้เสียที่ได้รับผลกระทบอย่างมีนัยสำคัญต่อการดำเนินงานของบริษัทฯ และ/หรือบริษัทย่อย ตามความเป็นจริง สามารถสื่อสาร เสนอแนะหรือร้องทุกข์ผ่านช่องทางบริษัทฯ ได้จัดเตรียมไว้

8. การมีนวัตกรรมและเผยแพร่นวัตกรรมซึ่งได้จากการดำเนินงานที่มีความรับผิดชอบต่อสังคม สิ่งแวดล้อมและผู้มีส่วนได้เสีย

บริษัทฯ และบริษัทย่อยจะสนับสนุนให้เกิดการสร้างนวัตกรรมทั้งในระดับกระบวนการทำงานภายในองค์กร และในระดับความร่วมมือระหว่างองค์กร ซึ่งนวัตกรรมดังกล่าว หมายถึง การริเริ่มทำสิ่งต่าง ๆ ด้วยวิธีใหม่ ๆ นอกจากนี้ ยังอาจหมายถึงการเปลี่ยนแปลงทางความคิด หรือการปรับปรุงกระบวนการทำงาน เพื่อเป็นการสร้างมูลค่าเพิ่มให้แก่ธุรกิจ เป้าหมายของนวัตกรรมคือการเปลี่ยนแปลงในเชิงบวก เพื่อให้สิ่งต่าง ๆ เกิดความเปลี่ยนแปลงไปในทางที่ดีขึ้น ทั้งนี้ เพื่อให้เกิดประโยชน์ต่อสังคมอย่างสูงสุด โดยบริษัทฯ มีแนวทางในการปฏิบัติ ดังนี้

1. สำรวจกระบวนการต่าง ๆ ของธุรกิจของบริษัทฯ และบริษัทย่อยที่ดำเนินการอยู่ในปัจจุบันว่าก่อให้เกิดความเสี่ยงหรือมีผลกระทบในทางลบต่อสังคมหรือสิ่งแวดล้อมหรือไม่ อย่างไร พร้อมทั้งศึกษาหาแนวทางแก้ไขเพื่อลดผลกระทบดังกล่าว นอกจากนี้ บริษัทฯ และบริษัทย่อยจะศึกษาพิจารณา และวิเคราะห์กระบวนการทำงานอย่างละเอียด และครอบคลุมทุกด้าน เพื่อสร้างโอกาสในการพัฒนาไปสู่การค้นพบนวัตกรรมทางธุรกิจ
2. เปิดเผยนวัตกรรมที่ค้นพบในสิ่งที่เป็ประโยชน์ต่อสังคมและสิ่งแวดล้อม เพื่อกระตุ้นให้ธุรกิจและผู้ประกอบการรายอื่นได้ปฏิบัติตาม
3. วิเคราะห์แนวทางการแก้ไขปัญหา ตลอดจนพัฒนานวัตกรรมอย่างสม่ำเสมอและต่อเนื่องซึ่งเป็นการสร้างโอกาสในการคิดค้นสิ่งใหม่ เพื่อการตอบสนองความต้องการของลูกค้าและการเติบโตของธุรกิจ

ทั้งนี้ การเผยแพร่วัตกรรมถือเป็นความรับผิดชอบต่อสังคม โดยการสื่อสารและเผยแพร่ให้กับกลุ่มผู้มีส่วนได้เสียให้รับทราบทั้งทางตรงและทางอ้อม โดยผ่านช่องทางการสื่อสารที่หลากหลาย เพื่อให้มั่นใจว่าข้อมูลข่าวสารของบริษัทฯ และบริษัทย่อยเข้าถึงกลุ่มผู้มีส่วนได้เสียของบริษัทอย่างทั่วถึง

บริษัทฯ ได้กำหนดแนวทางการดำเนินงานในแต่ละด้านเพื่อสนับสนุนกลยุทธ์ ของบริษัทฯ และสอดคล้องกับประเด็นความยั่งยืนที่สำคัญ และเป้าหมายการพัฒนาที่ยั่งยืนของสหประชาชาติ (UN SDGs) ดังนี้

หัวข้อ TOPIC



แนวทางการพัฒนาที่ยั่งยืน STGT SUSTAINABILITY WAY

S การพัฒนาที่ยั่งยืนของห่วงโซ่อุปทาน และการทำการค้าที่เป็นธรรม



บริษัท ศรีตริงโกลฟส์ (ประเทศไทย) จำกัด (มหาชน) เราดำเนินงานด้วยมาตรฐานที่สูงที่สุดเพื่อให้ลูกค้าของเราเชื่อมั่นดำเนินธุรกิจเช่นเดียวกับหลักการของบริษัทฯ ซึ่งรวมถึงการดำเนินงานตามหลักสิทธิมนุษยชน ความใส่ใจเรื่องผลกระทบต่อสิ่งแวดล้อมและความซื่อสัตย์ทางธุรกิจ “การปกป้องทุกสัมผัส ด้วยความห่วงใย” ของเราเรเริ่มตั้งแต่กระบวนการสรรหาวัตถุดิบอย่างเป็นทางการและเป็นธรรมและยั่งยืนจนถึงการส่งมอบสินค้าที่มีคุณภาพสูงสุดให้แก่ลูกค้า

H หลักสิทธิมนุษยชน



บริษัท ศรีตริงโกลฟส์(ประเทศไทย)จำกัด(มหาชน)ถือว่าพนักงานทุกคนคือสมาชิกครอบครัว STGT เราต่อต้านการใช้แรงงานเด็กหรือแรงงานบังคับในทุกรูปแบบ ทั้งนี้ นอกจากการต่อต้านการละเมิดสิทธิมนุษยชนในสถานที่ทำงานในรูปแบบต่างๆ แล้วเรายังปฏิบัติตามหลักสิทธิมนุษยชนเพื่อสภาพการทำงานที่ปลอดภัยและสุขอนามัยที่ดีของพนักงานทุกคนการได้รับคะแนนในระดับสูงสุดจาก Business Social Compliance Initiative หรือ BSCI ในเรื่องการดูแลสวัสดิภาพแรงงานภายใต้มาตรฐานระดับสากลถือเป็นความภาคภูมิใจสูงสุดของเราอีกด้วย

A สวัสดิภาพสัตว์



ที่ STGT เราเห็นคุณค่าและรักสิ่งมีชีวิตทุกชีวิตที่เกิดขึ้นบนโลกใบนี้ พวกเรามีความมุ่งมั่นเป็นอย่างยิ่งในการ “ปกป้องทุกสัมผัส ด้วยความห่วงใย” ด้วยการส่งมอบการแบ่งปันและความห่วงใยต่อสรรพสัตว์ทุกชีวิตบนโลก ที่พิการ ถูกทอดทิ้งหรือถูกทำร้ายผ่านการบริจาคและการจัดกิจกรรมต่างๆ อย่างต่อเนื่องเสมอมา

R แบ่งปันสัมผัสแห่งรัก



ที่ STGT เราไม่เพียงแต่ผลิตถุงมือแห่งชีวิตเพื่อส่งมอบให้ลูกค้าทั่วโลกแล้ว เรายังเป็นมุ่งมั่นและสนับสนุนผลักดันการสร้างสังคมแห่งการแบ่งปันเพื่อสังคมและโลกที่ดีขึ้นร่วมกันอย่างยั่งยืน

E เทคโนโลยีที่เป็นมิตรต่อสิ่งแวดล้อม



นอกจากความใส่ใจในกระบวนการผลิตแล้ว บริษัท ศรีตริงโกลฟส์ (ประเทศไทย) จำกัด (มหาชน) ยังใส่ใจและให้ความสำคัญกับการผลิตด้วยระบบพลังงานชีวมวล รวมถึงการจัดการของเสียและการมุ่งสู่การเป็นโรงงานสีเขียว ที่เป็นมิตรต่อสภาพแวดล้อมและชุมชนบริเวณรอบโรงงานของเรา

การดำเนินงานกับ ผู้มีส่วนได้เสีย

บริษัทฯ ได้ทำการสำรวจ วิเคราะห์ และจัดลำดับของผู้มีส่วนได้เสีย เพื่อให้การตอบสนองความคาดหวังของผู้มีส่วนได้เสียเป็นไปอย่างเหมาะสมโดยมีการกำหนดหน่วยงานที่รับผิดชอบภาระหน้าที่และการดำเนินงานให้สอดคล้องตามแนวทางที่บริษัทฯ กำหนด มีการทบทวนความต้องการ/ความคาดหวังของผู้มีส่วนได้เสียเป็นระยะ และปรับปรุงวิธีการตอบสนองตามความเหมาะสม การดำเนินงานในปี 2563 บริษัทฯ จำแนกกลุ่มผู้มีส่วนได้เสียออกเป็น 8 กลุ่ม เรียงลำดับตามความสำคัญดังนี้

กลุ่มผู้มีส่วนได้เสีย

ช่องทางการสื่อสาร/
การมีส่วนร่วม

ความต้องการ/
ความคาดหวัง

วิธีการตอบสนอง
ความคาดหวัง

ตัวชี้วัด/ผลลัพธ์
ปี 2563



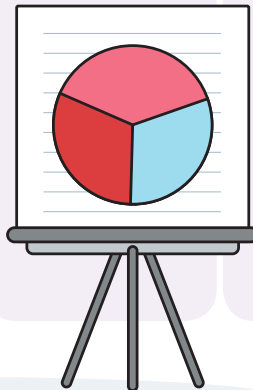
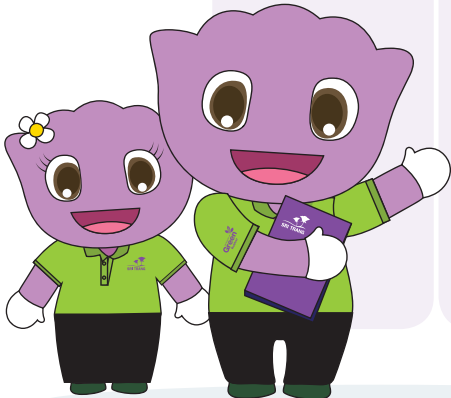
ผู้ถือหุ้น นักลงทุน
นักวิเคราะห์ และ
สื่อมวลชน

- การประชุมผู้ถือหุ้นประจำปี
- การตอบข้อซักถามทางโทรศัพท์ และอีเมลล์
- รายงานประจำปี และรายงานความยั่งยืนประจำปี
- เว็บไซต์บริษัทฯ
- การประชุมร่วมกับนักวิเคราะห์ (Analyst Meeting)
- การพบปะนักลงทุนในประเทศและต่างประเทศ ผ่านทางกิจกรรมต่าง ๆ อาทิ Opportunity Day, Thailand Focus และกิจกรรม Roadshow ที่จัดโดยบริษัทหลักทรัพย์

- บริษัทฯ มีผลประกอบการที่ดีและธุรกิจเติบโตอย่างต่อเนื่อง
- บริษัทฯ จ่ายเงินปันผลแก่ผู้ถือหุ้นอย่างสม่ำเสมอ
- ผู้ถือหุ้นได้รับข้อมูลที่ถูกต้อง ครบถ้วนทันเวลา และเพียงพอต่อการตัดสินใจ
- บริษัทฯ ดำเนินธุรกิจด้วยความโปร่งใส และมีระบบการควบคุมภายในที่ดี
- ไม่มีข่าวที่จะทำให้เกิดผลกระทบต่อชื่อเสียงของบริษัทฯ

- บริษัทฯ ดำเนินธุรกิจอย่างมีกลยุทธ์สอดคล้องกับการกำกับดูแลกิจการที่ดี
- บริษัทฯ มีนโยบายการจ่ายเงินปันผลที่เหมาะสม
- บริษัทฯ ปฏิบัติตามจริยธรรมและจรรยาบรรณว่าด้วยความรับผิดชอบต่อผู้ถือหุ้น
- บริษัทฯ เปิดเผยข้อมูลอย่างถูกต้อง ครบถ้วนทันเวลา ตรงตามความคาดหวังของผู้ถือหุ้น
- บริษัทฯ มีเว็บไซต์ที่ให้ข้อมูลครบถ้วนเป็นปัจจุบันและใช้งานได้ง่าย

- บริษัทฯ กำหนดนโยบายในการจ่ายเงินปันผลที่ร้อยละ 50 ของกำไรสุทธิตามงบการเงินเฉพาะกิจการ โดยในระหว่างปี 2563 บริษัทฯ ได้จ่ายเงินปันผลระหว่างกาลที่ 1.25 บาทต่อหุ้น (ณ ราคาพาร์ที่ 1.00 บาทต่อหุ้น)
- บริษัทฯ ได้รับการคัดเลือกให้เข้าอันดับดัชนี MSCI Global Standard และ FTSE Mid Cap
- บริษัทฯ เข้าร่วมกิจกรรมที่พบปะนักลงทุน ผู้จัดการกองทุน สื่อมวลชนทั้งในประเทศและต่างประเทศ รวม 110 ครั้ง
- จำนวนผู้เข้าชมเว็บไซต์บริษัทฯ ในส่วนที่เกี่ยวข้องกับงานนักลงทุนสัมพันธ์ รวม 36,893 ครั้ง (เริ่มใช้งาน 16 มิถุนายน 2563)



กลุ่มผู้มีส่วนได้เสีย

ช่องทางการสื่อสาร/
การมีส่วนร่วมความต้องการ/
ความคาดหวังวิธีการตอบสนอง
ความคาดหวังตัวชี้วัด/ผลลัพธ์
ปี 2563

พนักงาน

- การประชุมบริษัทฯ ประจำเดือน
- กิจกรรม KAIZEN, QCC, 5ส., Safety talk, KYT
- ระบบสื่อสารภายใน intranet stafamily, อีเมล, เว็บไซต์, Facebook, Line@ SriTrangGloves
- กล้องรับความคิดเห็น
- ช่องทางการรับข้อร้องเรียน
- การจัดกิจกรรม

- การจ่ายค่าตอบแทนที่เหมาะสมและได้รับสวัสดิการที่ดี
- การคำนึงถึงสิทธิมนุษยชนและการปฏิบัติต่อพนักงานอย่างเป็นธรรม ไม่เลือกปฏิบัติ
- ความปลอดภัยและสภาพแวดล้อมที่ดีในการทำงาน
- การส่งเสริม ดูแลให้มีสุขภาพอนามัยที่ดี
- ความมั่นคงและโอกาสก้าวหน้าในหน้าที่การงาน
- การพัฒนาความรู้ความสามารถ

- การปฏิบัติตามจริยธรรมและจรรยาบรรณว่าด้วยความรับผิดชอบต่อนักงาน
- การปฏิบัติตามนโยบายเรื่องสิทธิมนุษยชนและการไม่เลือกปฏิบัติ
- นโยบายรับเรื่องร้องเรียน
- การดำเนินงานระบบมาตรฐาน ISO14001, ISO45001 และ BSCI
- การตรวจสุขภาพประจำปีและการทำประกันสุขภาพและอุบัติเหตุ
- แผนการฝึกอบรมและพัฒนาบุคลากร
- การจัดกิจกรรมด้านต่างๆ เช่น Happy workplace/ Activity Prize

- จำนวนเรื่องร้องทุกข์ของพนักงานในด้านต่างๆ เป็นศูนย์ ปี 2563 = 0
- อัตราการลาออกน้อยกว่า 3% ปี 2563 = 1.86%
- อัตราการเกิดอุบัติเหตุถึงขั้นหยุดงานเกิน 3 วัน เป็นศูนย์ ปี 2563 = 0.22%



ลูกค้า/ผู้บริโภค

- ระบบสื่อสารออนไลน์ โทรศัพท์ อีเมล, เว็บไซต์, Facebook, Line@ SriTrangGloves
- การสำรวจความพึงพอใจลูกค้า
- การเยี่ยมชมโรงงาน
- การทำกิจกรรมร่วมกับลูกค้า
- การเข้าพบลูกค้า
- การจัดแสดงสินค้า

- ได้รับสินค้าและบริการที่มีคุณภาพ ตรงเวลา
- ปฏิบัติตามข้อตกลงในการซื้อขาย
- การรักษาความลับของลูกค้า
- การร่วมพัฒนาผลิตภัณฑ์

- การปฏิบัติตามจริยธรรมและจรรยาบรรณว่าด้วยความสัมพันธ์กับลูกค้า
- ระบบมาตรฐานสากล เช่น ISO9001, GMP, ISO13485, ISO14001, ISO45001, BSCI, FSC-COC และข้อกำหนดและระบบการควบคุมทางด้านผลิตภัณฑ์เครื่องมือแพทย์ของแต่ละประเทศ ตัวอย่างเช่น MDSAP (Medical Device Single Audit Program)
- การวิจัยและพัฒนา
- การปรับปรุงกระบวนการผลิตเพื่อให้ได้สินค้าที่มีคุณภาพตามความต้องการลูกค้า

- คะแนนความพึงพอใจของลูกค้า
- ส่วนแบ่งทางการตลาดที่เพิ่มขึ้น
- ปริมาณการขายที่เพิ่มขึ้น
- ลูกค้ารายใหม่
- ผลิตภัณฑ์ใหม่

กลุ่มผู้มีส่วนได้เสีย

ช่องทางการสื่อสาร/
การมีส่วนร่วม

ความต้องการ/
ความคาดหวัง

วิธีการตอบสนอง
ความคาดหวัง

ตัวชี้วัด/ผลลัพธ์
ปี 2563



คู่ค้า/SUPPLIER

<ul style="list-style-type: none"> • ระบบสื่อสารออนไลน์ โทรศัพท์ อีเมล เว็บไซต์ • การเข้าเยี่ยมชมและตรวจประเมินคู่ค้าประจำปี • การประชุม • การร่วมกิจกรรมต่าง ๆ 	<ul style="list-style-type: none"> • มีระบบการจัดซื้อจัดจ้างที่มีมาตรฐาน โปร่งใส ตรวจสอบได้ • ได้ข้อมูลที่ชัดเจนของสินค้าและบริการที่จัดซื้อจัดจ้าง • มีรายได้จากการปริมาณงานที่เหมาะสม • ได้รับเงินค่าสินค้าและบริการตรงเวลา • ร่วมกันพัฒนาคุณภาพสินค้า 	<ul style="list-style-type: none"> • ปฏิบัติตามนโยบายการจัดซื้อจัดจ้าง • ประกาศนโยบายการต่อต้านการทุจริตคอร์รัปชัน • ช่องทางการร้องเรียนกรณีพบการจัดซื้อจัดจ้างที่ไม่โปร่งใสและ/หรือไม่เป็นธรรม • การร่วมพัฒนาคู่ค้า 	<ul style="list-style-type: none"> • ส่งมอบงานหรือสินค้าได้ตรงตามความต้องการในเวลาที่กำหนด • ผลการประเมินคู่ค้าประจำปี
-----------------------------------------------------------------------------------------------------------------------------------------------------------------------------------------------------------	-------------------------------------------------------------------------------------------------------------------------------------------------------------------------------------------------------------------------------------------------------------------------------------------------------------	----------------------------------------------------------------------------------------------------------------------------------------------------------------------------------------------------------------------------------------------------------------	------------------------------------------------------------------------------------------------------------------------------------------------



ชุมชน

<ul style="list-style-type: none"> • การทำกิจกรรมร่วมกับชุมชน • การลงพื้นที่/แบบสำรวจชุมชน • สื่อสิ่งพิมพ์ป้ายประกาศ 	<ul style="list-style-type: none"> • การมีส่วนร่วมพัฒนาชุมชนและสังคม • การสนับสนุนกิจกรรมของชุมชน • ไม่สร้างผลกระทบต่อชุมชน • มีความรับผิดชอบต่อสังคมและสิ่งแวดล้อม • ปฏิบัติตามหลักสิทธิมนุษยชน และต่อต้านการทุจริต คอร์รัปชัน 	<ul style="list-style-type: none"> • จัดทำโครงการพัฒนาชุมชนและสังคม • ให้การสนับสนุนกิจกรรมชุมชน • การจ้างงานคนในชุมชน • การเข้าร่วมกิจกรรมชุมชน • การสำรวจผลกระทบต่อชุมชน • การเปิดบ้านให้ชุมชน 	<ul style="list-style-type: none"> • การมีส่วนร่วมพัฒนาชุมชน ตามโครงการ CSR-DIW • งบประมาณที่ใช้สนับสนุนกิจกรรมชุมชน • จำนวนพนักงานที่มาจากชุมชน
-------------------------------------------------------------------------------------------------------------------------------------------------------	------------------------------------------------------------------------------------------------------------------------------------------------------------------------------------------------------------------------------------------------------------------------------------	--------------------------------------------------------------------------------------------------------------------------------------------------------------------------------------------------------------------------------------------------------------	-----------------------------------------------------------------------------------------------------------------------------------------------------------------------------------



เจ้าหนี้/ธนาคาร

<ul style="list-style-type: none"> • การพบปะ พูดคุย • โทรศัพท์, อีเมล • เว็บไซต์ 	<ul style="list-style-type: none"> • สามารถปฏิบัติตามเงื่อนไข และข้อตกลงของสัญญา 	<ul style="list-style-type: none"> • ปฏิบัติตามเงื่อนไขและข้อตกลงของสัญญา • ตอบข้อซักถามเมื่อมีข้อสงสัยด้านการเงินได้อย่างถูกต้องและรวดเร็ว 	<ul style="list-style-type: none"> • สถาบันการเงินมีความมั่นใจในการดำเนินธุรกิจ
-------------------------------------------------------------------------------------------------------------------	-------------------------------------------------------------------------------------------------	---------------------------------------------------------------------------------------------------------------------------------------------------------------------	------------------------------------------------------------------------------------------------



หน่วยงานรัฐ/
วิสาหกิจ/เอกชนที่
เกี่ยวข้อง

<ul style="list-style-type: none"> • การพบปะ พูดคุย ชี้แจง • การเยี่ยมชมกิจการ • การเข้าร่วมโครงการต่าง ๆ • การเข้าร่วมเป็นคณะทำงาน คณะกรรมการ ในประเด็นที่หน่วยงานภาครัฐร้องขอ 	<ul style="list-style-type: none"> • ปฏิบัติตามระเบียบกฎหมายที่เกี่ยวข้อง • ไม่สร้างผลกระทบต่อชุมชนและสิ่งแวดล้อม • มีระบบการจัดการสิ่งแวดล้อมที่เป็นมาตรฐาน • มีอาชีวอนามัยและความปลอดภัยในการทำงาน • ให้ความร่วมมือและการสนับสนุนโครงการต่าง ๆ ของภาครัฐ 	<ul style="list-style-type: none"> • ปฏิบัติตามกฎหมาย ระเบียบข้อบังคับที่กฎหมายกำหนด • ให้ข้อมูลที่ถูกต้องและรวดเร็ว • การให้ความร่วมมือและเข้าร่วมโครงการต่าง ๆ ของภาครัฐ • การเข้าร่วมเป็นคณะทำงาน คณะกรรมการ ในประเด็นที่หน่วยงานภาครัฐร้องขอ 	<ul style="list-style-type: none"> • ได้รับอนุญาตให้ดำเนินกิจการอย่างต่อเนื่อง • การได้รับการรับรองอุตสาหกรรมสีเขียว • รางวัล/ประกาศนียบัตรที่ได้รับจากการเข้าร่วมกิจกรรม/โครงการ
---------------------------------------------------------------------------------------------------------------------------------------------------------------------------------------------------------------------------	---------------------------------------------------------------------------------------------------------------------------------------------------------------------------------------------------------------------------------------------------------------------------------------------------------------	--------------------------------------------------------------------------------------------------------------------------------------------------------------------------------------------------------------------------------------------------------------------------------------------	--------------------------------------------------------------------------------------------------------------------------------------------------------------------------------------------------------------------

เกี่ยวกับรายงานฉบับนี้



บริษัทฯ ได้จัดทำรายงานความยั่งยืนฉบับนี้เป็นฉบับแรก เพื่อใช้สื่อสารและแสดงผลการดำเนินงานด้านเศรษฐกิจ สังคมและสิ่งแวดล้อม ให้แก่ผู้มีส่วนได้ส่วนเสียของบริษัทฯ รับทราบ โดยอ้างอิงตามการรายงานตามกรอบความยั่งยืนสากล Global Reporting Initiative ฉบับ GRI Standards: core option

นอกจากนี้ บริษัทฯ ยังวิเคราะห์ เชื่อมโยงกับการดำเนินงานที่ตอบสนองต่อเป้าหมายการพัฒนาความยั่งยืนของโลกของสหประชาชาติ (UN Sustainable Development Goals: UN SDGs) เพื่อแสดงให้เห็นถึงความมุ่งมั่นที่จะดำเนินธุรกิจควบคู่ไปกับการดูแลสังคมและสิ่งแวดล้อม ตลอดจนการตอบสนองต่อความคาดหวังของผู้มีส่วนได้เสียได้อย่างเหมาะสม

ขอบเขตของการรายงาน

รายงานฉบับนี้แสดงผลการดำเนินงานในประเด็นสำคัญที่ส่งผลกระทบต่อการดำเนินธุรกิจอย่างยั่งยืนของบริษัทฯ ครอบคลุมเฉพาะการดำเนินธุรกิจและโรงงานผลิตถุงมือยางที่มีฐานการผลิตอยู่ในประเทศไทย โดยมีรอบการรายงานตั้งแต่วันที่ 1 มกราคม - 31 ธันวาคม 2563

การให้ความเชื่อมั่นต่อรายงาน

รายงานฉบับนี้มีการทบทวนเนื้อหาสำคัญโดยฝ่ายบริหารแต่ละส่วนงาน เพื่อให้มั่นใจว่าข้อมูลที่ถูกต้องและครบถ้วนและครอบคลุมการตอบสนองต่อผู้มีส่วนได้เสียทุกกลุ่ม

ติดต่อสอบถามเพิ่มเติมได้ที่

ฝ่ายความยั่งยืนองค์กร กลุ่มบริษัทศรีตรัง

อาคารปาร์คเวนเซอร์ อีโคเพล็กซ์ ห้องเลขที่ 1701 ชั้น 17 เลขที่ 57 ถนนวิฑู แขวงลุมพินี

เขตปทุมวัน กรุงเทพฯ 10330

โทรศัพท์: 02-207-4500 ต่อ 3811

โทรสาร: 02-108-2241-44

E-mail: sustainability@sritranggroup.com

บริษัทฯ ได้เผยแพร่รายงานฉบับนี้ให้กับผู้ถือหุ้นผ่านทาง QR Code และสามารถดาวน์โหลดรายงานฉบับนี้ ได้จากเว็บไซต์บริษัทฯ www.sritrangloves.com



ประเด็นสำคัญด้านการพัฒนาอย่างยั่งยืน

เพื่อให้การดำเนินงานด้านเศรษฐกิจ สังคม และสิ่งแวดล้อมของบริษัท บรรลุเป้าหมายตามแนวทางการพัฒนาอย่างยั่งยืน และตอบสนองความคาดหวังของผู้มีส่วนได้เสียอย่างเหมาะสมและวัดผลได้ บริษัทจึงได้มีการรวบรวม ประเมินและจัดลำดับความสำคัญของประเด็นสำคัญที่มีผลต่อการดำเนินธุรกิจ โดยส่วนงานต่างๆ ที่เกี่ยวข้อง เพื่อให้บริษัท สามารถหาแนวทางและวางแผนการจัดการได้อย่างเหมาะสม

หลักการคัดเลือกประเด็นสำคัญ (MATERIALITY)

1. การระบุประเด็น (Identification)

บริษัท รวบรวมข้อมูลสำคัญทั้งจากปัจจัยภายในและปัจจัยภายนอก จากผลสำรวจความต้องการหรือความคาดหวังของผู้มีส่วนได้ส่วนเสียที่ได้จากการมีส่วนร่วมของผู้มีส่วนได้เสียแต่ละกลุ่ม จากการวิเคราะห์ผลกระทบจากการดำเนินการภายในองค์กรและการเปลี่ยนแปลงบริบทภายนอก ความเสี่ยง รวมถึงแนวโน้มด้านความยั่งยืนต่อการดำเนินงานขององค์กร

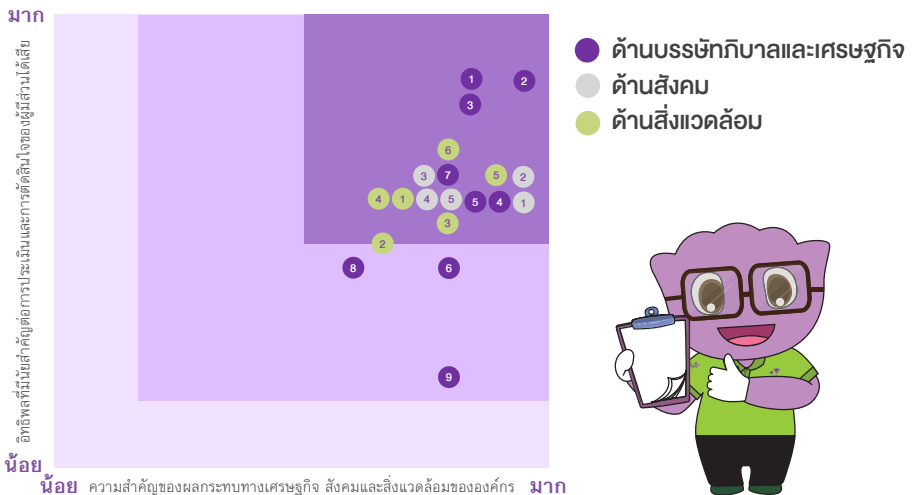
2. การจัดลำดับความสำคัญ (Prioritization)

บริษัท นำประเด็นสำคัญขององค์กรที่รวบรวมไว้มาจัดลำดับความสำคัญโดยใช้ตาราง Materiality Matrix เป็นเครื่องมือในการจัดลำดับ ดังนี้

- **แกนนอน** แสดงความสำคัญของผลกระทบทางเศรษฐกิจ สังคมและสิ่งแวดล้อมขององค์กรจากน้อยไปมาก
- **แกนตั้ง** แสดงอิทธิพลที่มีนัยสำคัญต่อการประเมินและการตัดสินใจของผู้มีส่วนได้เสียจากน้อยไปมาก

3. การให้เหตุผล (Validation)

ประเด็นสำคัญที่ได้จากการวิเคราะห์และจัดลำดับที่ผ่านการทวนสอบโดยคณะทำงานจากส่วนงานต่างๆ ที่เกี่ยวข้องและนำเสนอต่อคณะกรรมการบริษัท พิจารณาเพื่อขอความเห็นชอบเปิดเผยในรายงานความยั่งยืนประจำปี ในปี 2563 พบว่ามีประเด็นสำคัญตาม Materiality Matrix ดังนี้



ประเด็นด้านความยั่งยืนที่สำคัญและการดำเนินงาน

	ประเด็นที่สำคัญ	หัวข้อที่นำเสนอในรายงาน	หน้า
ด้านประสิทธิภาพและเศรษฐกิจ	1. จรรยาบรรณธุรกิจ และการกำกับดูแลกิจการที่ดี	1. การกำกับดูแลกิจการที่ดี	26-29
	2. การต่อต้านทุจริตคอร์รัปชัน	2. การต่อต้านการทุจริตคอร์รัปชัน	30
	3. ผลประกอบการที่ดี เติบโตอย่างต่อเนื่อง	3. ภาพรวมธุรกิจและผลการดำเนินงาน ด้านเศรษฐกิจ	25
	4. การให้ผลตอบแทนที่ดี สม่าเสมอ	4. ภาพรวมธุรกิจและผลการดำเนินงาน ด้านเศรษฐกิจ	25
	5. การบริหารความเสี่ยง และความต่อเนื่องทางธุรกิจ	5. การบริหารความเสี่ยง	32-36
	6. การสร้างความสัมพันธ์ที่ดีกับลูกค้า	6. ความรับผิดชอบต่อลูกค้าและผู้บริโภค	50
	7. การจัดซื้อจัดจ้างที่ดี	7. การจัดซื้อจัดจ้างและการปฏิบัติต่อคู่ค้า	48
	8. การร่วมพัฒนาคู่ค้า	8. การร่วมพัฒนาคู่ค้า	49
	9. การวิจัยและพัฒนาผลิตภัณฑ์	9. การพัฒนาพนักงานและส่งเสริมการ คิดค้นนวัตกรรม	43-44
ด้านสังคม	1. การดูแลและพัฒนาพนักงาน	1. สิทธิมนุษยชนและการดูแลบุคลากร	40-44
	2. อาชีวอนามัยและความปลอดภัย ในการทำงาน	2. อาชีวอนามัยและความปลอดภัย	45
	3. การจัดการข้อร้องเรียน	3. การรับเรื่องร้องเรียน	31
	4. การสนับสนุนและมีส่วนร่วมกับชุมชน	4. การมีส่วนร่วมพัฒนาชุมชนและสังคม	51-60
	5. คุณภาพสินค้าและบริการ	5. ความรับผิดชอบต่อลูกค้าและผู้บริโภค	50
ด้านสิ่งแวดล้อม	1. ผลกระทบด้านสิ่งแวดล้อม	1. การบริหารจัดการสิ่งแวดล้อม	61-62
	2. การใช้พลังงาน	2. การเปลี่ยนแปลงสภาพภูมิอากาศ และอนุรักษ์พลังงาน	63-64
	3. การลดปล่อยก๊าซเรือนกระจก	3. การเปลี่ยนแปลงสภาพภูมิอากาศ และอนุรักษ์พลังงาน	63-64
	4. การใช้น้ำและการจัดการน้ำเสีย	4. การบริหารจัดการน้ำขององค์กร	65-66
	5. คุณภาพอากาศจากปล่องระบาย	5. การจัดการมลพิษทางอากาศ	67
	6. ของเสียและวัสดุไม่ใช้แล้ว	6. การบริหารจัดการของเสีย	68-69



การเข้าเป็นสมาชิกกับองค์กรต่างๆ ในการพัฒนาเศรษฐกิจ สังคม และสิ่งแวดล้อม

บริษัทฯ ได้เข้าเป็นสมาชิกและระดับบริหารในองค์กรต่างๆ ทั้งภาครัฐและเอกชนเพื่อร่วมผลักดันพัฒนาการดำเนินงานด้านเศรษฐกิจ สังคม และสิ่งแวดล้อม ของอุตสาหกรรมยางพารา ตลอดจนการเข้าร่วมกิจกรรม/โครงการต่างๆ เพื่อสนับสนุนการดำเนินงานตามแนวทางการพัฒนาอย่างยั่งยืน

ด้านเศรษฐกิจ

- สมาคมยางพาราไทย
- สมาคมน้ำยางข้นไทย
- สมาคมผู้ผลิตถุงมือยางไทย
- สภาอุตสาหกรรมแห่งประเทศไทย
- สภาอุตสาหกรรมจังหวัด (ที่บริษัทฯ ตั้งอยู่)
- สมาคมผู้ผลิตถุงมือยางมาเลเซีย
- สมาคมผู้นำเข้าและผู้ส่งออกระดับมาตรฐานเออีโอ
- กรมส่งเสริมการค้าระหว่างประเทศ กระทรวงพาณิชย์
- สมาคมบริษัทจดทะเบียนไทย

ด้านสังคม

- ยูนิเซฟ ประเทศไทย (CRBP สิทธิเด็ก)
- CSR Club สมาคมบริษัทจดทะเบียนไทย

ด้านสิ่งแวดล้อม

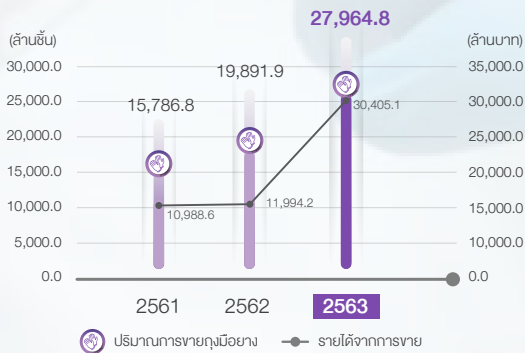
- สมาชิกเครือข่ายธรรมชาติบาลสิ่งแวดล้อมจังหวัด



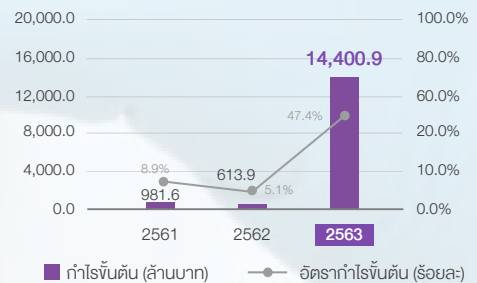
ภาพรวมธุรกิจ และ ผลการดำเนินงานด้านเศรษฐกิจ



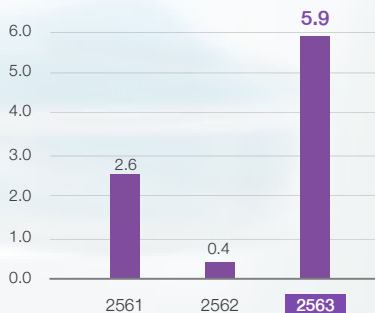
ปริมาณการขาย



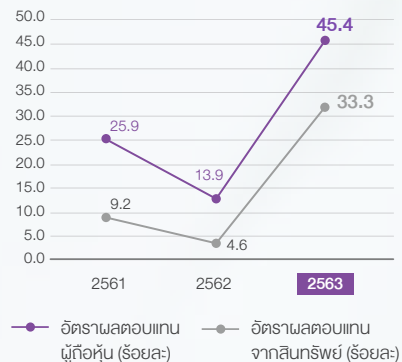
กำไรสุทธิ



กำไรต่อหุ้น (บาท)



อัตราผลตอบแทน



การกำกับดูแลกิจการที่ดี

นโยบายการกำกับดูแลกิจการ

บริษัทฯ ได้ตระหนักถึงความสำคัญของการกำกับดูแลกิจการที่ดีว่าเป็นสิ่งสำคัญที่จะช่วยส่งเสริมการดำเนินงานของบริษัทฯ ให้มีประสิทธิภาพและมีการเจริญเติบโตอย่างยั่งยืน ซึ่งจะนำไปสู่ประโยชน์สูงสุดต่อผู้มีส่วนเกี่ยวข้องทุกฝ่าย ตั้งแต่พนักงาน ผู้ลงทุน ผู้ถือหุ้น และผู้มีส่วนได้เสียอื่น ๆ นโยบายการกำกับดูแลกิจการที่ดีของบริษัทฯ ได้ครอบคลุมเนื้อหาหลักการสำคัญตั้งแต่หลักการในการบริหารงานของผู้บริหารอย่างโปร่งใส ชัดเจน และสามารถตรวจสอบได้ รวมทั้งอนุมัติกฎบัตรคณะกรรมการบริษัทฯ และกฎบัตรคณะกรรมการชุดย่อย โดยครอบคลุมตั้งแต่โครงสร้าง บทบาท หน้าที่ และความรับผิดชอบเพื่อเป็นแนวทางในการบริหารองค์การทำให้เกิดความเชื่อมั่นว่าการดำเนินงานใดๆ ของบริษัทฯ เป็นไปด้วยความเป็นธรรมและคำนึงถึงประโยชน์สูงสุดของผู้ถือหุ้นและผู้มีส่วนได้เสียทุกฝ่าย

เพื่อให้บริษัทฯ มีความน่าเชื่อถือสำหรับผู้ถือหุ้นและผู้มีส่วนได้เสียทุกฝ่าย และเพื่อประโยชน์ในการสร้างคุณค่าให้กิจการอย่างยั่งยืน ตรงตามความมุ่งหวังของทั้งภาคธุรกิจ ผู้ลงทุน ตลอดจนตลาดทุนและสังคมโดยรวม บริษัทฯ จึงได้จัดทำนโยบายการกำกับดูแลกิจการที่ดีโดยยึดหลักปฏิบัติตามหลักการกำกับดูแลกิจการที่ดีสำหรับบริษัทจดทะเบียน ปี 2560 ซึ่งจัดทำโดย สำนักงาน ก.ล.ต. เพื่อเป็นแนวทางในการกำกับดูแลกิจการของบริษัทฯ

คณะกรรมการบริษัทฯ ได้ให้ความสำคัญต่อการปฏิบัติตามหลักการกำกับดูแลกิจการที่ดี โดยครอบคลุมหลักปฏิบัติตามหลักการกำกับดูแลกิจการ (Corporate Governance) 8 หลักปฏิบัติ ซึ่งสามารถสรุปโดยสังเขปได้ดังนี้

- หลักปฏิบัติ 1 บทบาทและความรับผิดชอบของคณะกรรมการ
- หลักปฏิบัติ 2 วัตถุประสงค์และเป้าหมายหลักของบริษัทฯ
- หลักปฏิบัติ 3 เสริมสร้างคณะกรรมการที่มีประสิทธิภาพ
- หลักปฏิบัติ 4 สรรหาและพัฒนาผู้บริหารระดับสูง และการบริหารบุคลากร

- หลักปฏิบัติ 5 การประกอบธุรกิจอย่างมีความรับผิดชอบ
- หลักปฏิบัติ 6 ดูแลให้มีระบบการบริหารความเสี่ยงและการควบคุมภายในที่เหมาะสม
- หลักปฏิบัติ 7 รักษาความน่าเชื่อถือทางการเงินและการเปิดเผยข้อมูล
- หลักปฏิบัติ 8 สนับสนุนการมีส่วนร่วมและการสื่อสารกับผู้ถือหุ้น



การนำหลักการกำกับดูแลกิจการที่ดีสำหรับบริษัทจดทะเบียน ปี 2560 ไปปรับใช้

บริษัทฯ มีการปฏิบัติตามหลักการกำกับดูแลกิจการที่ดีสำหรับบริษัทจดทะเบียน ปี 2560 ของสำนักงาน ก.ล.ต. และคณะกรรมการบริษัทฯ มีกระบวนการในการทบทวนการนำหลักการกำกับดูแลกิจการที่ดีสำหรับบริษัทจดทะเบียนปี 2560 ไปปรับใช้ให้เหมาะสมกับบริบททางธุรกิจอย่างน้อยปีละ 1 ครั้ง เพื่อให้ครอบคลุมและทันต่อพัฒนาการที่สำคัญด้านการหลักการกำกับดูแลกิจการที่ดีที่มีการเปลี่ยนแปลงอย่างสม่ำเสมอ

นอกจากนี้ บริษัทฯ ได้จัดทำหลักจรรยาบรรณในการดำเนินธุรกิจ เพื่อแสดงเจตนาธรรมณ์ในการดำเนินธุรกิจตามหลักการกำกับดูแลกิจการที่ดีโดยยึดมั่นกฎหมาย คุณธรรมจริยธรรมบริหารงานด้วยความโปร่งใสและรับผิดชอบต่อผู้มีส่วนได้เสีย เพื่อให้ธุรกิจเจริญเติบโตอย่างยั่งยืน ผู้มีหน้าที่ต้องปฏิบัติตามหลักจรรยาบรรณนี้ได้แก่ กรรมการ ผู้บริหาร พนักงาน ตลอดจนลูกจ้าง ที่ปรึกษา ตัวแทนหรือผู้ได้รับมอบหมายให้กระทำหน้าที่ในนามบริษัทฯ หรือแทนบุคคลที่กล่าวถึงข้างต้น ซึ่งหลักจรรยาบรรณในการดำเนินธุรกิจประกอบด้วย

จรรยาบรรณว่าด้วยความรับผิดชอบต่อผู้ถือหุ้น

บริษัทฯ ให้ความสำคัญต่อการคุ้มครองสิทธิของผู้ถือหุ้นทุกคน โดยจะไม่กระทำการใดๆ ที่จะเป็นการละเมิดหรือลดทอนสิทธิของผู้ถือหุ้น และมุ่งมั่นดำเนินธุรกิจให้สร้างมูลค่าเพิ่มให้กับผู้ถือหุ้นในระยะยาว รวมทั้งปฏิบัติต่อผู้ถือหุ้นทุกรายอย่างเป็นธรรมและเท่าเทียมกัน จึงได้กำหนดเป็นนโยบายและเปิดเผยต่อสาธารณะผ่านสื่อต่าง ๆ ของบริษัทฯ ส่งเสริม สนับสนุน และอำนวยความสะดวกให้ผู้ถือหุ้นได้ใช้สิทธิของตนในเรื่องต่าง ๆ ที่สมควรได้รับ ซึ่งรวมถึงสิทธิพื้นฐานตามกฎหมายและสิทธิในการได้รับข้อมูลข่าวสารที่สำคัญ สิทธิในการเสนอระเบียบวาระการประชุมผู้ถือหุ้น และการเสนอชื่อบุคคลที่สมควรเข้ารับการเลือกตั้งเป็นกรรมการของบริษัทฯ ตลอดจนสิทธิในการเข้าร่วมประชุมและออกเสียงลงคะแนนในการประชุมผู้ถือหุ้น โดยกำหนดให้มีการปรับปรุงและพัฒนาแนวทางการใช้สิทธิดังกล่าวเพื่อประโยชน์สูงสุดของผู้ถือหุ้นอย่างสม่ำเสมอ

ทั้งนี้ บริษัทฯ มีนโยบายให้กรรมการทุกคนมีหน้าที่เข้าร่วมในการประชุมผู้ถือหุ้นทุกครั้ง เว้นแต่กรณีมีเหตุจำเป็นตามสมควร และกำหนดให้เลขานุการบริษัทฯ รับผิดชอบดำเนินงานในวันประชุมผู้ถือหุ้นให้เป็นไปด้วยความเรียบร้อย โปร่งใส มีประสิทธิภาพ อำนวยความสะดวกแก่ผู้ถือหุ้นในการประชุมทุกคราว รวมถึงเอื้อให้ผู้ถือหุ้นสามารถใช้สิทธิของตนได้



จรรยาบรรณว่าด้วยความสัมพันธ์กับลูกค้า

บริษัทฯ มุ่งมั่นในการสร้างความพึงพอใจและความมั่นใจให้กับลูกค้าให้ได้รับผลิตภัณฑ์และบริการที่ดี มีคุณภาพและเป็นไปตามมาตรฐาน ในระดับราคาที่เหมาะสม เปิดเผยข่าวสารข้อมูลเกี่ยวกับสินค้าและบริการอย่างครบถ้วน ถูกต้อง ทันต่อเหตุการณ์ รวมทั้งรักษาสัมพันธ์ภาพที่ดีและยั่งยืน ปฏิบัติตามเงื่อนไขต่าง ๆ ที่มีต่อลูกค้าอย่างเคร่งครัด

นอกจากนี้ บริษัทฯ ยังจัดระบบเพื่อให้ลูกค้าและประชาชนสามารถร้องเรียนเกี่ยวกับสินค้าและบริการ ตลอดจนจัดให้มีการสอบถามความพึงพอใจของลูกค้า และสรุปข้อมูลเพื่อนำไปวิเคราะห์ โดยดำเนินการอย่างดีที่สุดเพื่อให้ลูกค้าและประชาชนได้รับการตอบสนองอย่างรวดเร็ว อีกทั้ง บริษัทฯ ยังให้ความสำคัญต่อการเก็บรักษาความลับลูกค้า โดยไม่นำข้อมูลของลูกค้าไปใช้เพื่อประโยชน์ของตนเองและผู้เกี่ยวข้องโดยมิชอบ

จรรยาบรรณว่าด้วยความสัมพันธ์กับลูกค้า และคู่แข่งทางการค้า

(1) ความสัมพันธ์กับลูกค้า

บริษัทฯ ให้ความสำคัญต่อการเลือกลูกค้า โดยบริษัทฯ จะพิจารณาเลือกลูกค้าที่มีศักยภาพและเหมาะสมตามพันธกิจของบริษัทฯ มีการปฏิบัติต่อลูกค้าอย่างเสมอภาคและเป็นธรรม และปฏิบัติตามเงื่อนไขต่างๆ อย่างเคร่งครัด โปร่งใสและตรวจสอบได้ รวมถึงหลีกเลี่ยงการทำธุรกิจกับลูกค้าที่เสนอให้ผลประโยชน์ใด ๆ โดยไม่สุจริต หากทางออกที่ตั้งอยู่บนพื้นฐานของความสัมพันธ์ทางธุรกิจ ในกรณีที่ไม่สามารถปฏิบัติตามเงื่อนไขได้ บริษัทฯ จะรีบแจ้งให้ลูกค้าทราบล่วงหน้า เพื่อร่วมกันพิจารณาหาแนวทางแก้ไขปัญหาโดยใช้หลักของความสมเหตุสมผลต่อไป

(2) ความสัมพันธ์กับคู่แข่งทางการค้า

บริษัทฯ มีนโยบายส่งเสริมนโยบายการแข่งขันทางการค้าอย่างเสรีและเป็นธรรม โดยแข่งขันทางการค้าภายในกรอบกติกาของการแข่งขันที่เป็นธรรม ไม่แสวงหาข้อมูลที่เป็นความลับของคู่แข่งทางการค้าด้วยวิธีการที่ผิดกฎหมาย ไม่สุจริต หรือไม่เหมาะสม และไม่พยายามทำลายชื่อเสียงของคู่แข่งทางการค้าด้วยการกล่าวหาให้ร้ายโดยปราศจากความจริงและไม่เป็นธรรม



จรรยาบรรณว่าด้วยความรับผิดชอบต่อนักงาน

บริษัทฯ ให้ความสำคัญต่อการพัฒนาศักยภาพ การถ่ายทอดความรู้ และความสามารถของพนักงาน โดยให้โอกาสพนักงานอย่างทั่วถึงและสม่ำเสมอ ให้ผลตอบแทนที่เป็นธรรมแก่พนักงาน โดยพิจารณาจากการประเมินผลการปฏิบัติงาน รวมถึงการพิจารณาแต่งตั้ง โยกย้าย การให้รางวัล และการลงโทษพนักงาน ต้องกระทำด้วยความเสมอภาค สุจริตใจ และตั้งอยู่บนพื้นฐานของความรู้ ความสามารถ และความเหมาะสม รับผิดชอบต่อความคิดเห็นและข้อเสนอแนะจากพนักงานทุกระดับอย่างเท่าเทียมและเสมอภาค และปฏิบัติตามกฎหมายและข้อบังคับต่างๆ ที่เกี่ยวข้องกับพนักงานอย่างเคร่งครัด โดยไม่เลือกปฏิบัติ

จรรยาบรรณว่าด้วยความรับผิดชอบต่อสังคม และสิ่งแวดล้อม

บริษัทฯ มีนโยบายการดำเนินธุรกิจด้วยความรับผิดชอบต่อสังคมและสิ่งแวดล้อม โดยปฏิบัติและให้ความร่วมมือหรือควบคุมให้มีการปฏิบัติอย่างเคร่งครัดตามเจตนารมณ์ของกฎหมาย และกฎระเบียบที่ออกโดยหน่วยงานกำกับดูแล ตลอดจนข้อบังคับ และมาตรฐานต่างๆ ที่เกี่ยวข้องกับด้านสิ่งแวดล้อม อาชีวอนามัย และความปลอดภัย คำนึงถึงทางเลือกในการใช้ประโยชน์จากทรัพยากรธรรมชาติ โดยให้มีผลกระทบต่อความเสียหายของสังคม สิ่งแวดล้อม และคุณภาพชีวิตของประชาชนน้อยที่สุด สนับสนุนการจัดทำโครงการและกิจกรรมที่เป็นประโยชน์ต่อสังคมและสิ่งแวดล้อม ปลูกฝังจิตสำนึกในเรื่องความรับผิดชอบต่อสังคมและสิ่งแวดล้อมให้เกิดขึ้นในหมู่พนักงานทุกระดับอย่างต่อเนื่อง

นอกจากนี้ บริษัทฯ ยังให้ความสำคัญกับเรื่องการทำธุรกรรมกับลูกค้าที่มีเจตจำนงเดียวกันกับบริษัทฯ ในเรื่องความรับผิดชอบต่อสังคมและสิ่งแวดล้อม รวมทั้งเป็นผู้ดำเนินการส่งเสริมการใช้และการอนุรักษ์พลังงานอย่างมีประสิทธิภาพ เพื่อประโยชน์ต่อชนรุ่นหลัง และให้ความสำคัญกับการมีส่วนร่วมในกิจกรรมของชุมชนและสังคม โดยมุ่งเน้นให้เกิดการพัฒนาสังคม ชุมชน และสิ่งแวดล้อม



จรรยาบรรณว่าด้วยการปฏิบัติต่อภาคการเมือง

คณะกรรมการบริษัท ผู้บริหาร และพนักงานควรใช้สิทธิของตนในฐานะพลเมืองดีตามรัฐธรรมนูญและกฎหมายอื่นที่เกี่ยวข้อง ทุกคนมีสิทธิเข้าร่วมกิจกรรมทางการเมืองในนามของตนเองนอกเหนือเวลาทำงานและไม่ใช่นามของบริษัท ทั้งนี้บริษัทได้มีข้อกำหนดว่าห้ามกรรมการ ผู้บริหาร และพนักงานเข้าร่วมกิจกรรมใดๆ ที่อาจก่อให้เกิดความเข้าใจว่าบริษัท มีส่วนเกี่ยวข้องหรือให้การสนับสนุนพรรคการเมืองแต่อย่างใด และห้ามใช้ทรัพย์สินของบริษัท เพื่อการสนับสนุนพรรคการเมืองใดๆ

จรรยาบรรณว่าด้วยการเคารพสิทธิมนุษยชน

บริษัท ให้ความสำคัญต่อการเคารพสิทธิมนุษยชน โดยบริษัท และพนักงานจะปฏิบัติต่อกันด้วยความสุภาพ เคารพซึ่งกันและกัน และปฏิบัติต่อกันอย่างเท่าเทียมกัน ทุกคนมีโอกาสเรียนรู้และพัฒนาศักยภาพของตนเองอย่างเต็มที่ มีเสรีภาพในการเสนอความคิดเห็นเท่าที่ไม่ละเมิดเสรีภาพของบุคคล ทั้งนี้ กรรมการ ผู้บริหาร และพนักงานมีหน้าที่และความรับผิดชอบในการส่งเสริมสิทธิตามระเบียบสังคมและระเบียบสากลในทุกๆ ที่ที่บริษัทดำเนินธุรกิจ และเพื่อให้มั่นใจว่าการดำเนินธุรกิจดังกล่าวมิได้มีส่วนร่วมกระทำหรือดเว้นการกระทำอันเป็นการละเมิดสิทธิมนุษยชน

จรรยาบรรณว่าด้วยการมีส่วนร่วมได้เสียและความขัดแย้งทางผลประโยชน์

บริษัท มีข้อกำหนดว่ากรรมการ ผู้บริหาร และพนักงานต้องไม่ใช้เวลาทำงาน หรือทรัพยากรของบริษัท เพื่อผลประโยชน์ทางธุรกิจส่วนตัว และต้องหลีกเลี่ยงสถานการณ์ที่อาจมีอิทธิพลเหนือการทำงานหรือการตัดสินใจ หรืออาจมีผลต่อความซื่อสัตย์ที่บุคคลนั้นพึงมีต่อบริษัท อาทิ การใช้ตำแหน่งในบริษัท จัดซื้อหรือจัดจ้างสมาชิกในครอบครัว เพื่อนหรือคนใกล้ชิด การใช้ตำแหน่งหน้าที่ในบริษัท สร้างอิทธิพลเพื่อผลประโยชน์ทางธุรกิจส่วนตัว เป็นต้น



จรรยาบรรณว่าด้วยทรัพย์สินทางปัญญาและงานอันมีลิขสิทธิ์

กรรมการและผู้บริหารมีหน้าที่สร้างความตระหนักให้กรรมการ ผู้บริหาร และพนักงานทุกคนให้เกียรติและเคารพซึ่งสิทธิในทรัพย์สินทางปัญญาของผู้อื่น รวมถึงบริษัท จะต้องกระทำการขออนุญาตบุคคลผู้เป็นเจ้าของในทรัพย์สินทางปัญญาให้ถูกต้องตามกฎหมายเสียก่อนที่จะมีการใช้งานในทรัพย์สินทางปัญญาดังกล่าว รวมทั้งมุ่งส่งเสริมและสนับสนุนให้พนักงานทุกคนสร้างสรรค์นวัตกรรมที่เกี่ยวข้องกับกิจการในลักษณะใหม่ๆ ไม่ซ้ำกับงานอันมีเครื่องหมายการค้า ลิขสิทธิ์ หรือสิทธิบัตรของบุคคลอื่น และต้องระมัดระวังไม่นำข้อมูล และความลับของบริษัท ไปเผยแพร่ต่อบุคคลภายนอก รวมทั้งไม่นำทรัพย์สินทางปัญญาของบริษัท ไปใช้เพื่อประโยชน์ส่วนตัวหรือเผยแพร่ต่อสาธารณะโดยไม่ได้รับอนุญาตจากบริษัท

การต่อต้านการทุจริตคอร์รัปชัน

บริษัทฯ มีอุดมการณ์ในการดำเนินธุรกิจอย่างมีคุณธรรม โดยยึดมั่นในความรับผิดชอบต่อสังคมและ ผู้มีส่วนได้เสียทุกกลุ่มตามหลักการกำกับดูแลกิจการที่ดี และหลักจรรยาบรรณในการดำเนินธุรกิจ ตลอดจน นโยบายและแนวปฏิบัติต่อผู้มีส่วนได้เสียกลุ่มต่าง ๆ ของบริษัทฯ และมีเจตนาธรมณ์และความมุ่งมั่นในการ ต่อต้านคอร์รัปชันในทุกรูปแบบ

เพื่อให้มั่นใจว่าบริษัทฯ มีนโยบายการกำหนดความรับผิดชอบ แนวปฏิบัติ และข้อกำหนดในการดำเนินการ ที่เหมาะสม เพื่อป้องกันคอร์รัปชันกับทุกกิจกรรมทางธุรกิจของบริษัทฯ และเพื่อให้การตัดสินใจและการ ดำเนินการทางธุรกิจที่อาจมีความเสี่ยงด้านการทุจริตคอร์รัปชัน ได้รับการพิจารณาและปฏิบัติอย่างรอบคอบ บริษัทฯ จึงได้จัดทำ “นโยบายต่อต้านคอร์รัปชัน” เป็นลายลักษณ์อักษรขึ้น เพื่อเป็นแนวทางการ ปฏิบัติที่ชัดเจน ในการดำเนินธุรกิจและพัฒนาสู่องค์กรแห่งความยั่งยืน

คำนิยามตามนโยบายต่อต้านคอร์รัปชัน

คอร์รัปชัน (Corruption) หมายถึง การติดสินบนไม่ว่าจะอยู่ในรูปแบบใด ๆ โดยการเสนอให้ สัญญา มอบให้ ให้คำมั่น เรียกร้อง หรือรับ ซึ่งเงิน ทรัพย์สิน หรือประโยชน์อื่นใดซึ่งไม่เหมาะสมกับเจ้าหน้าที่ของรัฐ หน่วยงานของรัฐ หน่วยงานของเอกชน หรือผู้ที่มีหน้าที่ไม่ว่าจะโดยทางตรงหรือทางอ้อม เพื่อให้บุคคลดังกล่าว กระทำหรือละเว้นการปฏิบัติหน้าที่อันเป็นการให้ได้มาหรือรักษาไว้ซึ่งธุรกิจ หรือแนะนำธุรกิจให้กับบริษัทฯ โดยเฉพาะ หรือเพื่อให้ได้มาหรือรักษาไว้ซึ่งผลประโยชน์อื่นใดที่มีความไม่เหมาะสมทางธุรกิจ เว้นแต่เป็นกรณีที่ไม่ต้องห้ามตามกฎหมาย ระเบียบ ประกาศ หรือข้อบังคับ

นโยบายต่อต้านคอร์รัปชัน

ห้ามกรรมการ ผู้บริหาร และพนักงานของบริษัทฯ ดำเนินการหรือยอมรับการคอร์รัปชันในทุกรูปแบบทั้ง ทางตรงหรือทางอ้อม โดยครอบคลุมถึงทุกธุรกิจในทุกประเทศและทุกหน่วยงานที่เกี่ยวข้อง และให้มีการตรวจสอบ การปฏิบัติตามนโยบายต่อต้านคอร์รัปชันนี้อย่างสม่ำเสมอ ตลอดจนทบทวนแนวทางการปฏิบัติ และข้อกำหนดใน การดำเนินการเพื่อให้สอดคล้องกับการเปลี่ยนแปลงของธุรกิจ ระเบียบ ข้อบังคับและข้อกำหนดของกฎหมาย

การร้องเรียนและการแจ้งเบาะแสการทุจริตคอร์รัปชัน

1. การร้องเรียนและการแจ้งเบาะแสการทุจริตคอร์รัปชันเป็นหน้าที่ของบุคลากรทุกระดับของบริษัทฯ โดยสามารถ แจ้งเบาะแสการทุจริตคอร์รัปชันได้โดยนิรนาม โดยผ่านวิธีการและช่องทางดังต่อไปนี้

1) จุดหมายส่งทางไปรษณีย์

ติดต่อ: ฝ่ายดูแลการต่อต้านคอร์รัปชัน

ที่อยู่: 110 ถนนกาญจนวนิช ตำบลพะตง อำเภอหาดใหญ่ จังหวัดสงขลา 90230

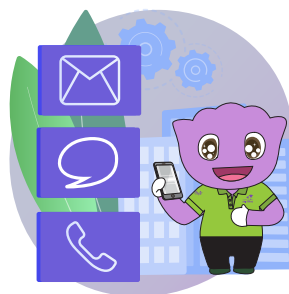
2) ทางจดหมายอิเล็กทรอนิกส์ (E-mail)

ติดต่อ: ฝ่ายดูแลการต่อต้านคอร์รัปชัน

E-mail address: anticorruption@sriranggroup.com

3) โทรศัพท์

ติดต่อ: 074-344-663 ต่อ 331



2. กรรมการ ผู้บริหาร และพนักงานของบริษัทฯ ทุกคนมีหน้าที่ให้ความร่วมมือในการสืบสวนการทุจริตคอร์รัปชัน

การรับเรื่องร้องเรียน



เรื่องคุณภาพสินค้าหรือการให้บริการ ท่านสามารถร้องเรียนไปยังฝ่ายร้องเรียนคุณภาพสินค้าของบริษัทฯ ได้โดยตรง

บริษัทฯ มีความมุ่งมั่นในการดำรงไว้ซึ่งการดำเนินธุรกิจด้วยความโปร่งใส ยุติธรรม และสามารถตรวจสอบได้ สอดคล้องกับหลักการกำกับดูแลกิจการที่ดี โดยคาดหวังให้ผู้มีส่วนได้เสียทุกกลุ่มสามารถรายงานถึงเหตุการณ์ที่อาจขัดต่อหลักการดังกล่าว เพื่อให้มีการดำเนินการแก้ไขให้ถูกต้องต่อไป บริษัทฯ กำหนดให้มีช่องทางรับเรื่องร้องเรียนจากผู้มีส่วนได้เสียทุกกลุ่ม เกี่ยวกับการกระทำที่ผิดกฎหมาย ภาวะเบียดเบียนของบริษัทฯ จริยธรรมธุรกิจ จรรยาบรรณการประกอบธุรกิจ ตลอดจนรายงานทางการเงินที่ไม่ถูกต้อง และระบบการควบคุมภายในที่บกพร่องของบริษัทฯ ทั้งนี้ ผู้ร้องเรียนต้องแจ้งข้อมูลที่เป็นความจริง ไม่กล่าวหาผู้อื่นโดยไม่มีหลักฐานที่ชัดเจนเพียงพอ พร้อมทั้งกำหนดมาตรการคุ้มครองผู้ร้องเรียนที่กระทำไปโดยความสุจริต

หมายเหตุ: ช่องทางดังกล่าวไม่เกี่ยวข้องกับการร้องเรียน

ช่องทางในการร้องเรียนและการแจ้งเบาะแส

ผู้แจ้งเรื่องร้องเรียนสามารถแจ้งเรื่องร้องเรียนหรือเบาะแส โดยระบุให้ชัดเจนว่าเป็นความลับ ผ่านช่องทางหนึ่งช่องทางใดตามที่เหมาะสมกับสถานการณ์นั้น ๆ ดังต่อไปนี้

1) ทางจดหมายอิเล็กทรอนิกส์ (E-mail)

ติดต่อ: เลขานุการบริษัทฯ

E-mail address: stgt_corporatesecretary@sritranggroup.com

2) หมายเลขโทรศัพท์

ติดต่อ: 02-207-4500 ต่อ 1404

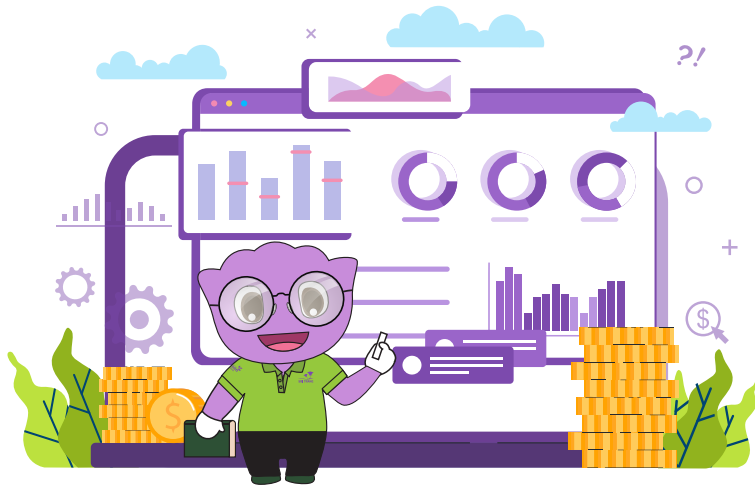
3) กล่องรับเรื่องร้องเรียน ณ โรงงาน และสำนักงานสาขาของบริษัทฯ

ผู้เกี่ยวข้อง

ผู้เกี่ยวข้องในกระบวนการรับเรื่องร้องเรียน ได้แก่

1. ผู้แจ้งร้องเรียน ได้แก่ ผู้แจ้งข้อมูลผ่านทางช่องทางรับเรื่องร้องเรียนที่บริษัทฯ กำหนด
2. ผู้ประสานงาน ได้แก่ เลขานุการบริษัทฯ เป็นผู้ทำหน้าที่รับเรื่อง และเก็บข้อมูลเบื้องต้น รวมทั้งเก็บผลสรุปของการดำเนินงาน ตลอดจนจนรายงานสรุปเรื่องร้องเรียนและบทลงโทษแก่ผู้แจ้งเรื่องร้องเรียน ในกรณีที่มีการเปิดเผยตัวตน กรณีมีการแจ้งข้อร้องเรียนต่อหน่วยงานที่รับผิดชอบโดยตรง ให้ส่งสำเนาเรื่องร้องเรียนให้เลขานุการบริษัทฯ ทุกครั้ง
3. ผู้ดูแลเรื่องร้องเรียน ได้แก่ ผู้บังคับบัญชาโดยตรงของผู้ที่ถูกร้องเรียน
4. ผู้ดูแลเรื่องระเบียบวินัย ได้แก่ ฝ่ายทรัพยากรบุคคล
5. กรรมการผู้จัดการใหญ่ ผู้บังคับบัญชาสูงสุดของบริษัทฯ

การบริหารความเสี่ยง



การบริหารจัดการความเสี่ยงนับเป็นกระบวนการสำคัญที่ช่วยในการจัดการวางแผนรองรับความไม่แน่นอนทางธุรกิจได้อย่างเป็นระบบ คณะกรรมการบริษัท จึงได้กำกับดูแลและมอบหมายให้คณะกรรมการบริหารความเสี่ยง รับผิดชอบดูแลบริหารความเสี่ยงขององค์กร ตามกรอบการบริหารความเสี่ยงตามมาตรฐาน ERM (Enterprise Risk Management) ควบคู่ไปกับมาตรฐานต่างๆที่เกี่ยวข้องในการดำเนินธุรกิจเพื่อเป็นเครื่องมือสนับสนุนการวางกลยุทธ์ การบริหารจัดการ และจัดทำแผนจัดการความเสี่ยงเพื่อให้การบรรลุวัตถุประสงค์ของการดำเนินธุรกิจในภาพรวม และสอดคล้องกับแนวทางในการพัฒนาธุรกิจได้อย่างยั่งยืน โดยมีการสื่อสารส่งเสริมและกระตุ้นให้พนักงานทุกคนในทุกระดับชั้นตระหนักถึงหน้าที่ความรับผิดชอบในการบริหารความเสี่ยงร่วมกันเพื่อให้เกิดเป็นวัฒนธรรมองค์กร

ในปี 2563 บริษัทฯ ได้จัดให้มี BCM Steering Committee คณะทำงานเพื่อดำเนินการเกี่ยวกับระบบการบริหารความต่อเนื่องทางธุรกิจ (Business Continuity Management: BCM) ซึ่งประกอบด้วย กรรมการผู้จัดการใหญ่ ผู้อำนวยการสายงานบัญชีและการเงิน ผู้บริหารระดับสูงจากฝ่ายต่างๆ และหน่วยงานบริหารความเสี่ยง เพื่อการเตรียมพร้อมรองรับภาวะวิกฤติ และบริหารความต่อเนื่องทางธุรกิจให้มีประสิทธิภาพตามมาตรฐานสากล และสร้างความเชื่อมั่นต่อผู้มีส่วนได้เสียว่าบริษัทฯ

จะสามารถรับมือและตอบสนองต่อเหตุการณ์วิกฤติ และส่งมอบผลิตภัณฑ์ได้อย่างต่อเนื่อง ทั้งนี้ บริษัทฯ ได้วางเป้าหมายให้ระบบการบริหารความต่อเนื่องทางธุรกิจมีความชัดเจนเป็นรูปธรรม และนำไปปฏิบัติใช้ได้อย่างมีประสิทธิภาพและมีประสิทธิผลในปี 2564 เป็นต้นไป

นอกจากนี้ จากการแพร่ระบาดของเชื้อไวรัสโคโรนา (COVID-19) ทำให้บริษัทฯ ได้มีการปรับปรุงระบบบริหารงาน หลายๆ ด้าน เช่น การบริหารจัดการ Supply chain ในรูปแบบ virtual online ทั้งกับคู่ค้าและลูกค้า การติดต่อประสานงานในองค์กร โดยใช้ระบบการประชุมทางไกล (Video Conference) การประชุมผ่านระบบอื่น ๆ เช่น Microsoft team, Google Meeting และ Zoom เป็นต้น รวมถึงจัดทำมาตรการต่างๆ เพื่อรองรับสถานการณ์วิกฤติให้เป็นรูปธรรมและปฏิบัติได้จริงได้อย่างทันที่ทั้งที่ การวางแผนกำลังคนหากต้องย้ายสถานที่ในการทำงาน การวางระบบงานหากพนักงานบางส่วนไม่สามารถปฏิบัติงานได้ นอกจากนี้แผนกเทคโนโลยีสารสนเทศยังได้เขียนโปรแกรมเพื่อติดตามตรวจสอบการเดินทางของพนักงานซึ่งช่วยเหลือนัดติดตาม และแจ้งกลุ่มเสี่ยงของพนักงานเพื่อให้สามารถดำเนินการได้ทันที่ทั้งที่กรณีมีการติดเชื้อโควิดของพนักงาน เพื่อไม่ให้ส่งผลกระทบต่อหรือส่งผลกระทบต่อจำนวนน้อยที่สุดต่อการดำเนินธุรกิจของบริษัทฯ

โครงสร้างการบริหารความเสี่ยง

กรรมการบริษัท ผู้บริหารและพนักงานทั้งหมดในองค์กรมีส่วนร่วมในการบริหารความเสี่ยง โดยมีคณะกรรมการบริหารความเสี่ยง (Risk Management Committee หรือ RMC) ซึ่งประกอบด้วยกรรมการบริษัท ผู้บริหารระดับสูงจากสายงานที่สำคัญ โดยมีฝ่ายบริหารความเสี่ยง เป็นเลขานุการ ทำหน้าที่ติดตามผลการดำเนินงานและพัฒนากระบวนการจัดการด้านการบริหารความเสี่ยงทั้งองค์กร ให้มีประสิทธิภาพ และมั่นใจว่าจะมีการดำเนินการที่เหมาะสมในการบริหารจัดการความเสี่ยงนั้น ๆ

วิสัยทัศน์ของการบริหารความเสี่ยง

"บริษัทฯ และกลุ่มบริษัท จะเป็นองค์กรที่มีการบริหารความเสี่ยง
ทั่วทั้งองค์กรอย่างบูรณาการ สนับสนุนการบริหารจัดการ
และเพิ่มคุณค่าให้กับองค์กร"

วัตถุประสงค์ของการบริหารความเสี่ยง

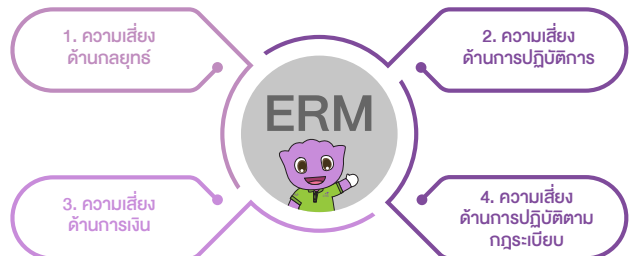
- 1 เพื่อนำระบบการบริหารความเสี่ยงมาปฏิบัติใช้ในแนวทางเดียวกันทั่วทั้งองค์กร และกำหนดให้การบริหารความเสี่ยงเป็นส่วนหนึ่งในการตัดสินใจ การกำหนดกลยุทธ์ แผนงาน และการดำเนินงานของบริษัทฯ
- 2 เพื่อกำหนดแนวทางการบริหารจัดการความเสี่ยงที่เหลื่อมล้ำให้อยู่ในระดับที่ยอมรับได้ขององค์กร โดยพิจารณามาตรการที่จะลดโอกาส และหรือ ผลกระทบจากความเสี่ยงที่อาจเกิดขึ้นได้อย่างมีประสิทธิภาพ เพื่อให้สามารถบรรลุวัตถุประสงค์ขององค์กรที่กำหนดไว้ ทั้งในระดับองค์กรและในระดับหน่วยงาน
- 3 เพื่อให้คณะผู้บริหาร และคณะกรรมการบริหารความเสี่ยง ได้รับทราบข้อมูลความเสี่ยงที่สำคัญ แนวโน้มของความเสี่ยง และความเสี่ยงในภาพรวม ตลอดจนกำกับดูแลความเสี่ยงของบริษัทฯ ได้อย่างมีประสิทธิภาพและประสิทธิผล
- 4 เพื่อให้ทุกส่วนงานมีหน้าที่ระบุ ประเมิน และบริหารจัดการความเสี่ยงที่สำคัญ ๆ อย่างสม่ำเสมอ โดยคำนึงถึงระดับความเสี่ยงที่ยอมรับได้ และความสามารถในการปฏิบัติได้จริงด้วยต้นทุนที่เหมาะสม
- 5 เพื่อให้มีการสื่อสาร และถ่ายทอดความรู้การบริหารความเสี่ยงให้พนักงานอย่างสม่ำเสมอ และพัฒนาพนักงานให้มีความเข้าใจ มีความตระหนักถึงการเป็นเจ้าของความเสี่ยง ตลอดจนมีการบริหารความเสี่ยงร่วมกันภายใต้งานที่รับผิดชอบ

นโยบายการบริหารความเสี่ยง

- 1 บริษัทฯ กำหนดให้การบริหารความเสี่ยงเป็นความรับผิดชอบของพนักงานในทุกระดับชั้น ที่ต้องตระหนักถึงความเสี่ยงที่มีในการปฏิบัติงานในหน่วยงานของตน และในองค์กร และต้องให้ความสำคัญกับการบริหารความเสี่ยงต่างๆ ได้รับการบริหารจัดการภายใต้การควบคุมภายในอย่างมีระบบให้อยู่ในระดับที่เพียงพอ และเหมาะสม
- 2 บริษัทฯ ส่งเสริมและสนับสนุนให้ใช้การบริหารความเสี่ยงเป็นเครื่องมือที่สำคัญในการบริหารจัดการสำคัญของบริษัทฯ ที่บุคลากรทุกระดับต้องมีความเข้าใจ มีความร่วมมือ มีความร่วมใจ และร่วมกันใช้การบริหารความเสี่ยงสร้างภาพลักษณ์ที่ดี เสริมสร้างการกำกับดูแลกิจการที่ดี การบริหารจัดการที่เป็นเลิศ และสร้างความเชื่อมั่นให้กับผู้ถือหุ้นหรือผู้มีส่วนได้เสียของบริษัทฯ
- 3 บริษัทฯ จัดให้มีกระบวนการบริหารความเสี่ยงที่มีประสิทธิภาพตามหลักการของการกำกับดูแลกิจการที่ดี (Good Corporate Governance) และมีการบูรณาการ ตลอดจนการจัดระบบการรายงานการบริหารความเสี่ยงให้คณะกรรมการบริหารความเสี่ยงเป็นไปอย่างมีประสิทธิภาพเพื่อช่วยลดโอกาสของการเกิดความเสี่ยงและผลกระทบจากความเสียหาย ลดความไม่แน่นอนในผลการดำเนินงานโดยรวม และเพิ่มโอกาสแห่งความสำเร็จ
- 4 บริษัทฯ ส่งเสริมและกระตุ้นให้การบริหารความเสี่ยงเป็นวัฒนธรรมองค์กร โดยให้ทุกคนตระหนักถึงความสำคัญของการบริหารความเสี่ยง
- 5 พนักงานงานทุกคนมีหน้าที่ปฏิบัติตามระบบและกระบวนการบริหารความเสี่ยง ทั้งในระดับองค์กร ระดับสายงาน และระดับปฏิบัติการ ตามที่คณะกรรมการบริหารความเสี่ยงกำหนด
- 6 คณะกรรมการบริหารความเสี่ยง และผู้บริหารมีการตรวจสอบ ติดตาม และวัดผลการดำเนินการเพื่อบริหารความเสี่ยงขององค์กรให้เหมาะสม

แนวทางการบริหารจัดการความเสี่ยง

คณะกรรมการบริหารความเสี่ยงดำเนินงานด้านความเสี่ยงขององค์กรอย่างเป็นระบบ ตามกรอบการบริหารความเสี่ยงมาตรฐาน ERM (Enterprise Risk Management) ครอบคลุมปัจจัยความเสี่ยงหลักทั้ง 4 ด้านอันได้แก่



จากการประเมินปัจจัยความเสี่ยงหลักทั้ง 4 ด้าน นำมาพิจารณาแนวโน้มที่สำคัญในอนาคตในทางด้านเศรษฐกิจ สังคม และสิ่งแวดล้อม ประกอบกับเป้าหมายในการดำเนินธุรกิจ บริษัทฯ ได้กำหนดมาตรการจัดการความเสี่ยงขององค์กรเพื่อสร้างความเชื่อมั่นในการบริหารจัดการความเสี่ยงต่างๆ ดังนี้

1 ความเสี่ยงด้านเศรษฐกิจ

ประเด็น	ผลกระทบ	การจัดการ
<ul style="list-style-type: none"> ความผันผวนด้านราคาของน้ำยางซึ่งเป็นวัตถุดิบหลักในการผลิต 	<ul style="list-style-type: none"> ความไม่แน่นอนของราคาวัตถุดิบกระทบต่อต้นทุนดำเนินการ 	<ul style="list-style-type: none"> การจัดการกระบวนการได้มาของวัตถุดิบในเชิงปริมาณ และราคา การใช้สัญญาซื้อขายวัตถุดิบระยะยาวกับผู้ขายรายใหญ่
<ul style="list-style-type: none"> การบริหารจัดการห่วงโซ่อุปทาน 	<ul style="list-style-type: none"> วัตถุดิบไม่เพียงพอ หรือได้รับวัตถุดิบล่าช้าทำให้ขาดความต่อเนื่องในการผลิต 	<ul style="list-style-type: none"> สำรองวัตถุดิบให้เพียงพอต่อการผลิต การจัดหาผู้ขายรายใหม่เพิ่มขึ้น

2 ความเสี่ยงด้านสังคม

ประเด็น	ผลกระทบ	การจัดการ
<ul style="list-style-type: none"> อุบัติเหตุ หรือเหตุฉุกเฉิน โรคที่เกิดจากการทำงาน 	<ul style="list-style-type: none"> สุขภาพ และความปลอดภัยของพนักงาน ความเชื่อมั่นของผู้มีส่วนได้เสียต่อการดำเนินธุรกิจ 	<ul style="list-style-type: none"> แผนงานอาชีพอนามัย และความปลอดภัยตามมาตรฐาน ISO45001 โปรแกรมการตรวจสุขภาพประจำปี แผนการเตรียมพร้อมต่อสถานการณ์ฉุกเฉิน ติดตามข่าว เฝ้าระวังและป้องกัน
<ul style="list-style-type: none"> การขาดแคลนแรงงาน 	<ul style="list-style-type: none"> ความไม่ต่อเนื่อง หรือการหยุดชะงักของการผลิต 	<ul style="list-style-type: none"> การบริหารจัดการทรัพยากรมนุษย์ เช่น จัดหาคนงานในพื้นที่ หรือโอนย้ายระหว่างสาขา การนำระบบ Automation มาใช้ในการผลิต
<ul style="list-style-type: none"> ผลิตภัณฑ์ที่ไม่ได้คุณภาพ 	<ul style="list-style-type: none"> ความปลอดภัยของผู้บริโภค 	<ul style="list-style-type: none"> ห้องปฏิบัติการทดสอบได้รับการรับรองตามมาตรฐานสากล ควบคุมกระบวนการผลิตตามระบบมาตรฐานต่างๆ ด้านคุณภาพ และความปลอดภัยของผลิตภัณฑ์

3 ความเสี่ยงด้านสิ่งแวดล้อม

ประเด็น	ผลกระทบ	การจัดการ
<ul style="list-style-type: none"> การบริหารจัดการสิ่งแวดล้อม 	<ul style="list-style-type: none"> กระทบต่อชื่อเสียงของบริษัท เกิดต้นทุนที่เพิ่มขึ้นจากการจ่ายค่าเสียหาย/ค่าปรับ หรือการหยุดหรือเลิกการประกอบการ 	<ul style="list-style-type: none"> ดำเนินการตามระบบการจัดการสิ่งแวดล้อม ISO14001 อย่างเข้มงวดและต่อเนื่อง การปฏิบัติให้สอดคล้องตามกฎหมายและข้อกำหนด

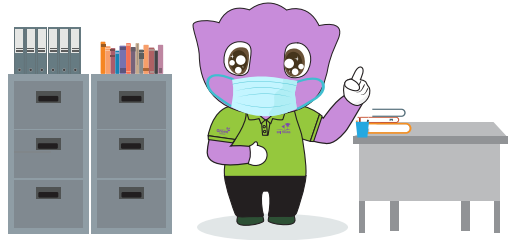
ประเด็น	ผลกระทบ	การจัดการ
<ul style="list-style-type: none"> การบริหารจัดการทรัพยากรน้ำ 	<ul style="list-style-type: none"> ความต้องการใช้น้ำในกระบวนการผลิต คุณภาพน้ำในกระบวนการผลิต 	<ul style="list-style-type: none"> การควบคุมปริมาณน้ำสำรอง มาตรการปฏิบัติกรณีเหตุการณ์ภัยแล้ง มาตรการควบคุมคุณภาพน้ำตามข้อกำหนด
<ul style="list-style-type: none"> การจัดการคุณภาพอากาศ 	<ul style="list-style-type: none"> กระทบต่อชุมชนใกล้เคียงอาจทำให้เกิดข้อร้องเรียน 	<ul style="list-style-type: none"> มีแผนการตรวจสอบ และบำรุงรักษาระบบบำบัดมลพิษอากาศอย่างต่อเนื่อง มีแผนการตรวจวัดค่ามลพิษทางอากาศตามระยะเวลาที่กฎหมายกำหนด การวิจัยและพัฒนา เพื่อปรับปรุงระบบให้มีประสิทธิภาพมากขึ้น ทั้งองค์กรเอง และร่วมกับหน่วยงานภายนอก

4 ความเสี่ยงด้านเกิดใหม่

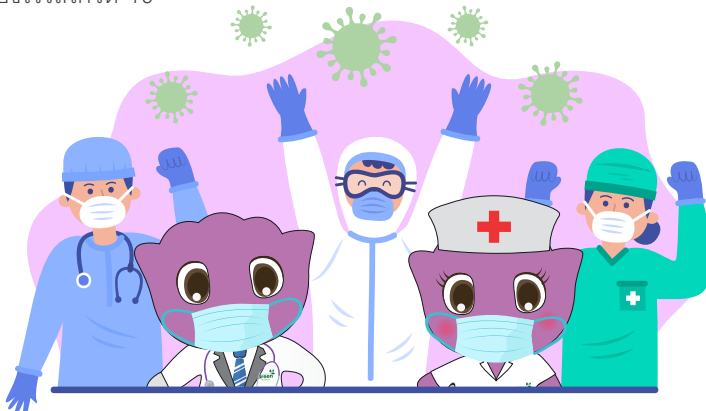
ประเด็น	ผลกระทบ	การจัดการ
<ul style="list-style-type: none"> ภัยพิบัติจากการเปลี่ยนแปลงสภาพอากาศแบบกะทันหัน (Extreme Weather Events) - ภัยธรรมชาติ (Natural Disaster) 	<ul style="list-style-type: none"> สร้างความเสียหายต่อธุรกิจ ผลผลิตที่ได้ต่ำกว่าเป้าหมาย สูญเสียรายได้จากการหยุดชะงักของธุรกิจ 	<ul style="list-style-type: none"> แผนบริหารความต่อเนื่องทางธุรกิจ (Business Continuity Plan: BCP) การทำประกันภัยเพื่อรองรับความเสี่ยง
<ul style="list-style-type: none"> การโจมตีทางไซเบอร์ (Cyberattack) 	<ul style="list-style-type: none"> การสูญเสียรายได้ เนื่องจากบริษัท ไม่สามารถขายสินค้าหรือให้บริการลูกค้า การสูญเสียข้อมูลทางปัญญา หรือ ข้อมูลที่เป็นกรรมสิทธิ์ของบริษัท ทำให้ลูกค้า คู่ธุรกิจขาดความน่าเชื่อถือ ในเรื่องการรักษาความปลอดภัยด้านข้อมูล มีต้นทุนที่เพิ่มขึ้นจากค่าใช้จ่ายในการดำเนินงานทางกฎหมาย 	<ul style="list-style-type: none"> สร้างระบบเครือข่ายคอมพิวเตอร์ที่มีความพร้อมใช้งานเพื่อหลีกเลี่ยงการล้มเหลวของระบบ โดยสำรองระบบเครือข่าย (Network) และเครื่องแม่ข่าย (Server) เพื่อให้ระบบสามารถทำงานได้อย่างต่อเนื่อง สร้างระบบเพื่อป้องกันไม่ให้บุคคลที่ไม่ได้รับอนุญาตบุกรุก/ทำลายเครือข่าย (Network) และกำหนดมาตรการควบคุมความปลอดภัยอย่างเข้มงวด เช่น ระบบรักษาความปลอดภัยของคอมพิวเตอร์ (Firewall) การตรวจทานการให้สิทธิ์ตามกำหนดระยะเวลา และการสำรองข้อมูล แผนฉุกเฉินกรณีที่เกิดความเสียหายกับระบบเทคโนโลยีสารสนเทศ แผนการสำรองข้อมูล และการกู้คืนข้อมูล
<ul style="list-style-type: none"> การเกิดโรคระบาด เช่น COVID-19 	<ul style="list-style-type: none"> กระทบต่อการดำเนินธุรกิจ ทำให้การผลิตหยุดชะงัก หากมีพนักงานติดเชื้อ อาจได้รับผลกระทบจากการจัดซื้อจัดหาวัตถุดิบ และการส่งสินค้าให้กับลูกค้า 	<ul style="list-style-type: none"> การจัดตั้งทีมฉุกเฉินระดับเหตุเพื่อบริหารจัดการ การวางแผนบริหารจัดการวัตถุดิบ Safety stock การบริหารจัดการโลจิสติกส์ จัดทำแผนปฏิบัติการภาวะฉุกเฉินโรคติดต่ออันตราย

แนวทางการบริหารจัดการความเสี่ยงจากการแพร่ระบาดของเชื้อไวรัสโคโรนา (โควิด-19)

ในปี 2563 จากสถานการณ์การแพร่ระบาดของเชื้อไวรัสโคโรนา (โควิด-19) ที่ได้ส่งผลกระทบต่ออย่างมากต่อการดำเนินธุรกิจทั่วโลก บริษัทฯ ได้มีการประเมินสถานการณ์และประเมินความเสี่ยงที่อาจเกิดผลกระทบกับการดำเนินธุรกิจอย่างเร่งด่วนและติดตามอย่างใกล้ชิด โดยมีแนวทางการรับมือต่อสถานการณ์ตามแผนรับเหตุฉุกเฉินโรคระบาดดังนี้



- » แต่งตั้งทีมฉุกเฉินเพื่อสื่อสารข้อมูล สร้างความรู้ความเข้าใจเกี่ยวกับการป้องกัน และการปฏิบัติตัวในกรณีต่าง ๆ ให้กับพนักงาน รวมถึงผู้ที่มาติดต่อต่าง ๆ ได้แก่ ลูกค้า supplier หน่วยงานภาครัฐ รวมถึงดูแลให้มีการตรวจคัดกรองพนักงานและบุคคลภายนอกก่อนเข้ามาในพื้นที่ทำงาน จัดทำ จัดเตรียม อุปกรณ์และสารเคมีสำหรับทำความสะอาดมือและฆ่าเชื้อไวรัสโควิด-19 ให้อย่างเพียงพอและเหมาะสม
- » ประกาศมาตรการป้องกันการแพร่ระบาดของโควิด-19 สำหรับพนักงานที่ทำงานในสำนักงาน โดยงดการเดินทางไปหรือผ่านประเทศกลุ่มเสี่ยง การงดจัดประชุม สัมมนา ร่วมกันในห้องประชุมทั้งภายในบริษัท และบุคคลภายนอก
- » กำหนดมาตรการตรวจคัดกรองก่อนเข้าบริเวณโรงงาน/สำนักงาน ทั้งพนักงานและบุคคลภายนอก เช่น ตรวจวัดอุณหภูมิ และเข้มงวดการสวมหน้ากากอนามัยตลอดเวลา กรณีพบพนักงานที่มีอุณหภูมิสูงกว่า 37.5 องศาเซลเซียส หรือพนักงานป่วยโดยลักษณะอาการคล้ายการติดเชื้อ โควิด-19 ให้แจ้งทีมระงับเหตุฉุกเฉินทันที
- » การกำหนดขั้นตอนในการดำเนินการไว้ในแผนรับมือกรณีพนักงานของบริษัทฯ ติดเชื้อโควิด-19 เพื่อใช้เป็นแนวทางในการบริหารจัดการ ประสานความร่วมมือองค์กรภาครัฐ และชุมชนในการประสานงานสั่งการ และการติดต่อสื่อสารเมื่อพนักงานติดเชื้อโควิด-19 ขึ้น เพื่อให้สามารถควบคุมหรือลดผลกระทบที่เกิดขึ้นได้อย่างรวดเร็วและมีประสิทธิภาพ
- » บริจาคถุงมือทางการแพทย์ให้กับโรงพยาบาลหรือหน่วยงานภาครัฐเพื่อนำไปใช้ป้องกันบุคคลทางการแพทย์ให้ปลอดภัย
- » บริจาคถุงยังชีพ และอาหารให้กับ พนักงาน ครอบครัว และชุมชนรอบข้างที่ได้รับผลกระทบจากสถานการณ์แพร่ระบาดของไวรัสโควิด-19



นวัตกรรมองค์กร

บริษัทฯ และบริษัทย่อยจะสนับสนุนให้เกิดการสร้างนวัตกรรมทั้งในระดับกระบวนการทำงานภายในองค์กร และในระดับความร่วมมือระหว่างองค์กร ซึ่งนวัตกรรมดังกล่าวหมายถึงการริเริ่มทำสิ่งต่าง ๆ ด้วยวิธีใหม่ ๆ นอกจากนี้ ยังอาจหมายถึงการเปลี่ยนแปลงทางความคิด หรือการปรับปรุงกระบวนการทำงาน เพื่อเป็นการสร้างมูลค่าเพิ่มให้แก่ธุรกิจ เป้าหมายของนวัตกรรมคือการเปลี่ยนแปลงในเชิงบวก เพื่อให้สิ่งต่าง ๆ เกิดความเปลี่ยนแปลงไปในทางที่ดีขึ้น ทั้งนี้เพื่อให้เกิดประโยชน์ต่อสังคมอย่างสูงสุด โดยบริษัทฯ มีแนวทางในการปฏิบัติ ดังนี้

(1) สำรวจกระบวนการต่าง ๆ ของธุรกิจของบริษัทฯ และบริษัทย่อยที่ดำเนินการอยู่ในปัจจุบันว่าก่อให้เกิดความเสี่ยงหรือมีผลกระทบในทางลบต่อสังคมหรือสิ่งแวดล้อมหรือไม่อย่างไร พร้อมทั้งศึกษาหาแนวทางแก้ไขเพื่อลดผลกระทบดังกล่าว นอกจากนี้บริษัทฯ และบริษัทย่อยจะศึกษาพิจารณา และวิเคราะห์กระบวนการทำงานอย่างละเอียด และครอบคลุมทุกด้าน เพื่อสร้างโอกาสในการพัฒนาไปสู่การค้นพบนวัตกรรมทางธุรกิจ

(2) เปิดเผยนวัตกรรมที่ค้นพบในสิ่งที่เป็นประโยชน์ต่อสังคมและสิ่งแวดล้อม เพื่อกระตุ้นให้ธุรกิจและผู้ประกอบการรายอื่นได้ปฏิบัติตาม

(3) วิเคราะห์แนวทางการแก้ไขปัญหา ตลอดจนพัฒนานวัตกรรมอย่างสม่ำเสมอและต่อเนื่อง ซึ่งเป็นการสร้างโอกาสในการคิดค้นสิ่งใหม่ เพื่อการตอบสนองความต้องการของลูกค้าและการเติบโตของธุรกิจ

ทั้งนี้ การเผยแพร่นวัตกรรมถือเป็นความรับผิดชอบต่อสังคม โดยการสื่อสารและเผยแพร่ให้กับกลุ่มผู้มีส่วนได้เสียให้รับทราบทั้งทางตรงและทางอ้อม โดยผ่านช่องทางการสื่อสารที่หลากหลาย เพื่อให้มั่นใจว่าข้อมูลข่าวสารของบริษัทฯ และบริษัทย่อยเข้าถึงกลุ่มผู้มีส่วนได้เสียของบริษัทฯ อย่างทั่วถึง

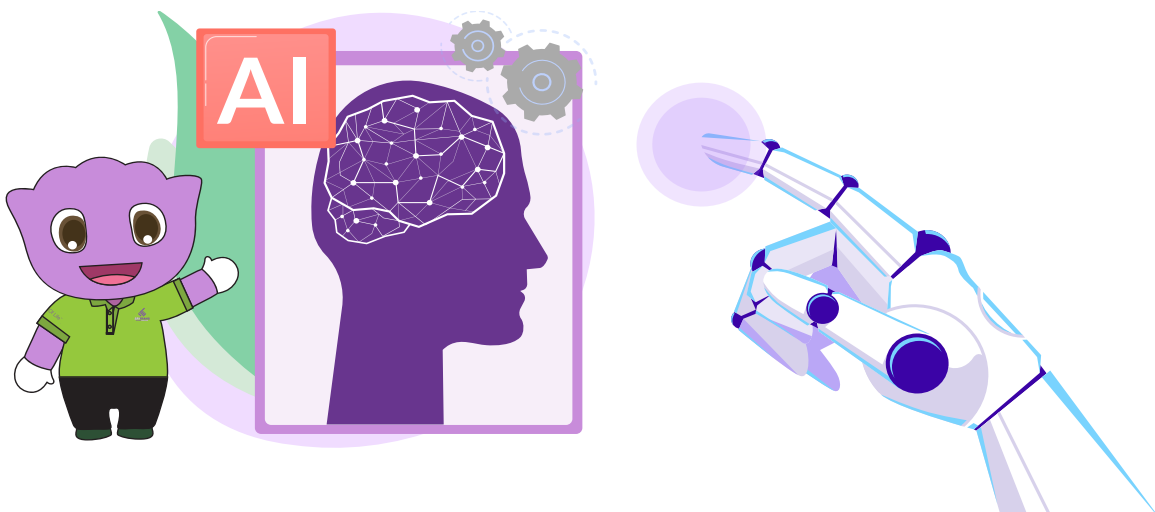
นวัตกรรมจากการนำเสนอ KAIZEN

ด้าน Productivity หรือ การพัฒนากระบวนการทำงาน

KAIZEN: เรื่อง หุ่นยนต์หยิบชิ้นงาน

ฝ่าย: โกลฟ์ฟอร์เมอร์

โดย : คุณเชิดชัย รักพวก



วัตถุประสงค์ : ลด Downtime ในการผลิตชิ้นงาน Former Holder Plastic ทดแทนระบบ Manual
วิธีการดำเนินงาน : ติดตั้งหุ่นยนต์กับเครื่องฉีดพลาสติก เพื่อใช้ทดแทนขั้นตอนการทำงานด้วยมนุษย์



ก่อนดำเนินการ



หลังดำเนินการ

สรุปผลที่ได้

ผลผลิตภาพ

- » ลด Downtime ได้ 12,800 ชม./ปี
- » กำลังการผลิตเพิ่มขึ้น 112,000 ชิ้น/ปี

ต้นทุน

- » ลดต้นทุนได้ 650,000 บาท/ปี

คุณภาพ

- » ชิ้นงานที่ได้สมบูรณ์ เนื่องจากการเป็นผลผลิตต่อเนื่อง ไม่เสียเวลาในการตั้งค่าเครื่องจักร

การส่งมอบ

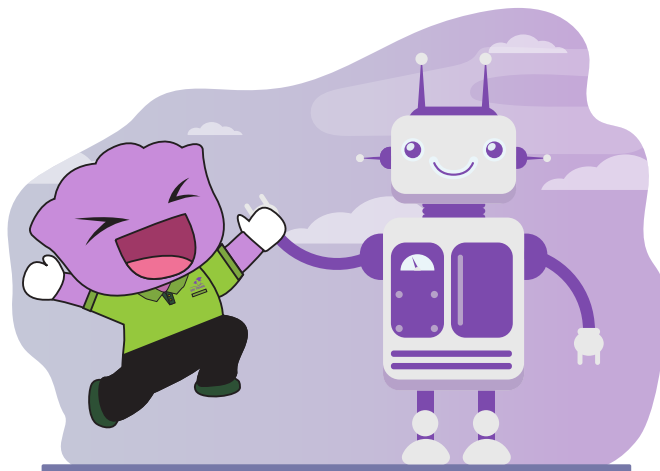
- » สามารถส่งมอบอะไหล่ให้ลูกค้าทันตามแผน

ความปลอดภัย

- » ลดอันตรายจากวิธีการเดิมที่ปฏิบัติงานด้วยมนุษย์ 100%

สิ่งแวดล้อม

- » ลดปริมาณของเสียจากขั้นตอนการฉีดพลาสติก



สิทธิมนุษยชนและการดูแลบุคลากร

ด้านสิทธิมนุษยชน



บริษัทฯ ตระหนักในสิทธิความเป็นมนุษย์และความเสมอภาคเท่าเทียมกัน โดยนำระบบแนวทางปฏิบัติ (Code of Conduct) ตามมาตรฐาน BSCI มาประยุกต์ใช้ เพื่อก่อให้เกิดประโยชน์สูงสุดของพนักงาน พนักงาน ลูกค้า ชุมชน และสังคมรอบข้าง บริษัทฯ ได้ประกาศนโยบายด้านสังคมและแรงงาน และกำหนดแนวทางปฏิบัติอย่างเป็นธรรมต่อพนักงานทุกระดับตามกรอบของจริยธรรม และจรรยาบรรณการประกอบธุรกิจ รวมถึงให้ความสำคัญกับการส่งเสริมการจ้างงานผู้ด้อยโอกาสและผู้พิการ ส่งเสริมด้านการศึกษาให้กับเด็กและเยาวชนในพื้นที่ที่เราเข้าไปดำเนินธุรกิจ

เพื่อสนับสนุนเป้าหมายการพัฒนาที่ยั่งยืนของสหประชาชาติ เช่น การขจัดความยากจน คุณภาพด้านการศึกษา การจ้างงานที่มีคุณค่า และการลดความเหลื่อมล้ำในสังคม

บริษัทฯ จ้างงานคนพิการตามพระราชบัญญัติส่งเสริมและพัฒนาคุณภาพชีวิตคนพิการ พ.ศ. 2550 (มาตรา 33) ทั้งการจ้างให้ทำงานภายในบริษัทฯ และร่วมกับสภาอุตสาหกรรมจังหวัดสงขลา โรงพยาบาลหาดใหญ่ และสำนักงานพัฒนาสังคมและความมั่นคงของมนุษย์จังหวัดสงขลา เพื่อจัดหางานที่เหมาะสมในหน่วยงานต่างๆ เช่น โรงพยาบาล องค์การบริหารส่วนตำบล โรงเรียน และศูนย์พัฒนาเด็กเล็ก เป็นต้น โดยเป็นการจ้างงานในจังหวัดสงขลา จังหวัดตรังและจังหวัดสุราษฎร์ธานี เป็นระยะเวลาตั้งแต่ปี 2559 จนถึงปัจจุบัน ไม่เพียงการจ้างงาน บริษัทฯ ได้จัดทำแผนลงพื้นที่เยี่ยมพนักงานคนพิการ เพื่อติดตามพัฒนาการ สร้างขวัญและกำลังใจให้กับพนักงาน ตลอดจนการจัดงานปีใหม่ให้กับพนักงานคนพิการในวันที่เซ็นสัญญาการจ้างงานเป็นประจำทุกปี การจ้างงานคนพิการอย่างต่อเนื่อง ทำให้คนพิการมีรายได้ มีคุณภาพชีวิตที่ดีขึ้น สามารถอยู่ร่วมกับคนในสังคมได้อย่างภาคภูมิใจ อันสอดคล้องกับแนวทางการพัฒนาอย่างยั่งยืนของบริษัทฯ ในด้านสิทธิมนุษยชน

บริษัทฯ มีการจ้างงานคนพิการ ดังนี้

	2561	2562	2563
จำนวน (คน)	47	60	71
มูลค่าการจ้างงาน (ล้านบาท)	3.7	4.7	6.0



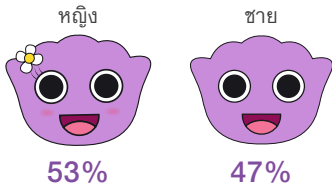
การดูแลพนักงาน

พนักงานถือเป็นทรัพยากรที่สำคัญในการขับเคลื่อนการดำเนินงานและนำพาองค์กรไปสู่ความสำเร็จ บริษัทฯ จึงให้ความสำคัญในการสร้างระบบการบริหารงานบุคคลที่ดี ตั้งแต่การสรรหาพนักงานใหม่ การบริหารค่าตอบแทนที่มีมาตรฐาน กำหนดเป้าหมายและแผนการพัฒนาศักยภาพพนักงาน เพื่อส่งเสริมความก้าวหน้าและการเติบโตในอาชีพ ให้ความสำคัญเรื่องความปลอดภัยและสุขภาพของพนักงาน และให้อิสระและเคารพสิทธิของพนักงานในการเป็นตัวแทน การรวมกลุ่ม การเจรจาต่อรอง เพื่อทำกิจกรรมต่างๆ ภายในบริษัทฯ ตลอดจนรับฟังข้อคิดเห็นและข้อเสนอแนะจากพนักงานทุกระดับอย่างเท่าเทียมและเสมอภาค ผ่านช่องทางต่างๆ เช่น กล้องรับข้อเสนอแนะ การประชุม แบบทดสอบสอบถาม เป็นต้น

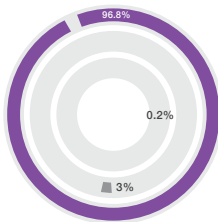
นอกจากผลตอบแทนตามกฎหมาย เช่น กองทุนประกันสังคม กองทุนเงินทดแทน พนักงานของบริษัท จะได้รับค่าตอบแทนในรูปค่าล่วงเวลา เงินเพิ่มพิเศษสำหรับผู้ปฏิบัติงานกะ เงินพักร้อน โบนัสประจำปี และสวัสดิการพื้นฐานเพื่อให้พนักงานมีคุณภาพชีวิตที่ดี อาทิเช่น ชุดฟอร์มพนักงาน เงินช่วยเหลือค่าเช่าบ้าน สวัสดิการบ้านพัก เบี้ยเลี้ยงการปฏิบัติงานนอกสถานที่ การทำประกันสุขภาพและประกันอุบัติเหตุ กองทุนเงินสำรองเลี้ยงชีพ เงินเกษียณอายุ เงินช่วยเหลือพนักงานที่ประสบภัย การจัดกิจกรรม Happy Workplace และศึกษาดูงาน เป็นต้น



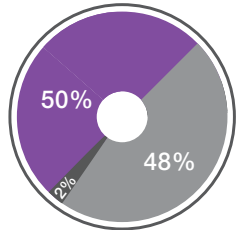
จำแนกตามเพศ



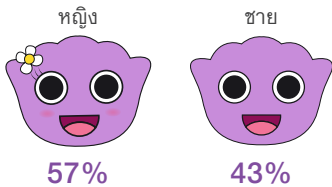
จำแนกตามระดับ



จำแนกตามอายุ



พนักงานพ้นสภาพตามเพศ

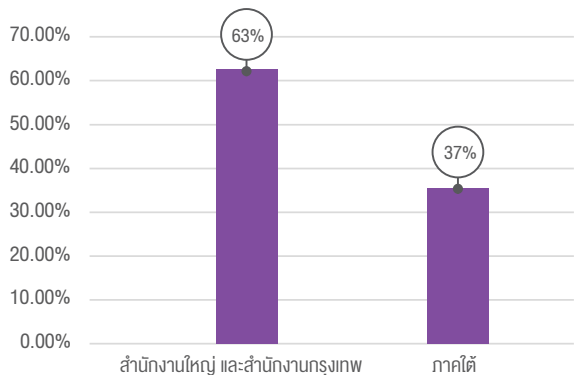


อัตราการลาออก

1.86%

- ผู้จัดการขึ้นไป (L7-L11)
- พนักงานระดับบริหาร (L5-L6)
- พนักงานระดับปฏิบัติการ (L1-L4)
- อายุน้อยกว่า 30 ปี
- ระหว่าง 30-50 ปี
- อายุสูงกว่า 50 ปีขึ้นไป

จำแนกตามพื้นที่



การลาคลอดบุตร



พนักงานที่กลับมาทำงานหลังคลอด

73%

พนักงานเข้าใหม่ตามเพศ



หญิง

58%



ชาย

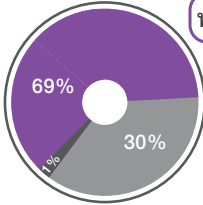
42%

พนักงานที่ปรับระดับ

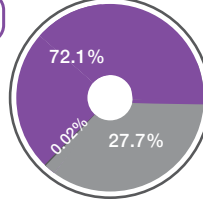


1.1%

พนักงานพ้นสภาพตามช่วงวัย



- อายุน้อยกว่า 30 ปี
- ระหว่าง 30-50 ปี
- อายุสูงกว่า 50 ปีขึ้นไป



พนักงานเข้าใหม่ตามช่วงวัย

- อายุน้อยกว่า 30 ปี
- ระหว่าง 30-50 ปี
- อายุสูงกว่า 50 ปีขึ้นไป

การสรรหาพนักงาน

บริษัทฯ มีการสรรหาพนักงานโดยคำนึงถึงสิทธิมนุษยชน และไม่เลือกปฏิบัติในทุกรูปแบบอันเนื่องจาก เพศ อายุ ศาสนา สัญชาติ เชื้อชาติ ชนชั้น ความพิการ บริษัทฯ มีนโยบายการสรรหาจากบุคลากรภายในผ่านกระบวนการปรับตำแหน่งงานหรือโยกย้ายสายงานเพื่อความก้าวหน้าและเติบโตของพนักงาน ในส่วนของการสรรหาบุคลากรภายนอก บริษัทฯ สรรหาบุคลากร ตามแบบกำหนดหน้าที่งานแต่ละตำแหน่ง ประกอบกับการคัดเลือกทาง EQ หรือความฉลาดทางอารมณ์ เพื่อให้ได้พนักงานที่เป็นคนดีและมีความสามารถเหมาะสมกับตำแหน่งงาน โดยการระบุรายละเอียดของการรับสมัครที่จำเป็นอย่างครบถ้วน ผ่านช่องทางที่หลากหลายเช่น เว็บไซต์บริษัทฯ เว็บไซต์หางานต่าง ๆ การเปิดรับสมัครในมหาวิทยาลัย และการรับสมัครในงานจัดหางานของจังหวัด เพื่อให้ผู้ที่สนใจสามารถเลือกสมัครในตำแหน่งที่ต้องการได้อย่างเท่าเทียมกัน



ในส่วนของการจ้างงานแรงงานต่างด้าว บริษัทฯ ปฏิบัติตามกฎหมายและดำเนินการตามเอกสารวิธีการสรรหาพนักงานเพื่อนบ้าน และวิธีการคัดเลือก ประเมินบริษัทจัดหาแรงงานและขั้นตอนการสรรหาพนักงานเพื่อนบ้าน และมีการตรวจติดตามความสอดคล้องในการดำเนินงานตามกฎหมายและข้อกำหนดโดยฝ่ายระบบคุณภาพ อย่างน้อย 1 ครั้ง ต่อปี

การบริหารค่าตอบแทน

บริษัทฯ ให้ผลตอบแทนที่เป็นธรรมแก่พนักงานจากการประเมินผลการปฏิบัติงาน และจัดทำระบบ KPI (Key Performance Index) ตามที่บริษัทฯ กำหนด สอดคล้องกับสภาวะตลาดแรงงาน และผลการดำเนินงานของบริษัทฯ ทั้งในระยะสั้นและระยะยาว ในรูปแบบของเงินเดือน เงินชยันและ/หรือ เงินโบนัส มีความเท่าเทียมกันทั้ง ชาย-หญิง ทั้งนี้เพื่อให้การบริหารค่าตอบแทนเป็นไปอย่างเหมาะสม บริษัทฯ ได้มีการสำรวจค่าตอบแทนและสวัสดิการ เพื่อเทียบเคียงกับอุตสาหกรรมที่ใกล้เคียงกัน

การพัฒนาบุคลากร

นโยบายการพัฒนาบุคลากร

บริษัทฯ ถือว่าทรัพยากรมนุษย์เป็นสิ่งที่มีความสำคัญและเป็นกำลังขับเคลื่อนที่สำคัญยิ่งต่อองค์กร ดังนั้นพนักงานทุกระดับ จะได้รับการฝึกอบรมและพัฒนา ควบคู่ไปกับการปฏิบัติงาน เพื่อให้เกิดการเรียนรู้ ฝึกฝนทักษะ สร้างทัศนคติ เพื่อให้สามารถปฏิบัติงานได้อย่างถูกต้อง ตามความจำเป็นในงาน (Job Requirement) อย่างเป็นระบบ และต่อเนื่อง เพื่อความก้าวหน้าในอาชีพการงาน การพัฒนาและต่อยอดทางธุรกิจ เพื่อให้องค์กรเจริญเติบโตอย่างต่อเนื่อง และก้าวเข้าสู่องค์กรที่มีมาตรฐานระดับโลก โดยมีแนวทางในการพัฒนาทรัพยากรมนุษย์ อาทิเช่น

- การพัฒนาและฝึกอบรม โดยผ่านกระบวนการเรียนรู้และฝึกอบรม ตามขั้นตอนการปฏิบัติงาน (On the Job Training) โดยหัวหน้างาน หรือผู้เชี่ยวชาญในการดำเนินนั้น ๆ เพื่อการฝึกฝนเรียนรู้ และเพิ่มพูนทักษะไปพร้อมกับการปฏิบัติงาน อีกทั้งยังมี “ระบบพี่เลี้ยง (Mentoring)” เพื่อทำหน้าที่ในการให้คำปรึกษา แนะนำ สอนงาน และสนับสนุนการพัฒนาศักยภาพในการทำงานให้กับพนักงานใหม่ ให้สามารถปรับตัวให้เข้ากับองค์กร เพื่อนร่วมงาน สภาพแวดล้อมการทำงานได้ อีกทั้งยังสร้างให้พนักงานมีทัศนคติที่ดีต่อองค์กร
- สนับสนุนและส่งเสริม การแลกเปลี่ยนองค์ความรู้จากหน่วยงานภายนอก ผ่านกิจกรรม อาทิเช่น การจัดแผนอบรมภายใน โดยวิทยากรภายนอก (In-house Training: External Trainer) ที่มีความรู้ ความชำนาญในแต่ละปี การฝึกอบรมกับหน่วยงานภายนอก (External Training/Public Training) ทั้งในระยะสั้น และระยะยาว เพื่อแลกเปลี่ยนความรู้จากหลาย ๆ องค์กรที่มาเข้าร่วมฝึกอบรม, การศึกษาดูงาน/เยี่ยมชมหน่วยงานภายนอก เป็นต้น เพื่อเป็นเพิ่มพูนความรู้ ทักษะ และประสบการณ์ต่าง ๆ อีกทั้งยังเป็นการเปิดโลกทัศน์ใหม่ ๆ ให้เกิดขึ้น เพื่อการต่อยอด Copy & Development (C&D) สิ่งที่ดี และพัฒนาให้เหมาะสมกับองค์กร เพื่อให้ทันกับการเปลี่ยนแปลงต่าง ๆ ที่เกิดขึ้น และการแข่งขันในยุค Digital Transformation
- สนับสนุน และส่งเสริมการเรียนรู้ภายในองค์กร “Sri Trang Gloves Share & Learn” เพื่อสร้างและจัดการองค์ความรู้ต่าง ๆ ที่มีในองค์กร ให้พนักงานได้เรียนรู้ สามารถเข้าถึง ต่อยอด พัฒนา และปรับปรุงงานต่าง ๆ ได้ โดยการสนับสนุนและส่งเสริม เพื่อสร้างวิทยากรภายในองค์กร (Internal Trainer) ซึ่งเป็นบุคลากรที่มีความรู้ ความเชี่ยวชาญและชำนาญ เพื่อมาถ่ายทอดความรู้และร่วมแลกเปลี่ยนประสบการณ์ซึ่งกันและกัน ผ่านกิจกรรมต่าง ๆ เช่น การจัดแผนการอบรมภายในประจำปี (In-house Training) การเรียนรู้ผ่านระบบ Self-Learning รวมถึงการจัดกิจกรรม “STGT Young Blood” เพื่อสร้างวัฒนธรรมที่ดีขององค์กร (STGT Culture) เป็นการปลูกฝังทัศนคติ การทำงานเป็นทีม และการทำงานตามวิถีค่านิยมองค์กรของศรีตรังโกลฟ์ (STGT Core Value) สำหรับคนรุ่นใหม่ที่จะเข้ามาร่วมงานกับกลุ่มบริษัทศรีตรัง และเป็นการเชื่อมความสัมพันธ์อันดีระหว่างเพื่อนพนักงานใหม่ที่อยู่ต่างสถานที่ ต่างวัฒนธรรม ได้มาทำกิจกรรมร่วมกัน เป็นต้น
- บริหารจัดการ และวางแผน การบริหารการสืบทอดตำแหน่ง หรือ “Succession Planning Management” เพื่อให้งานในตำแหน่งงานหลัก (Key Positions) ของบริษัทฯ มีความต่อเนื่อง (Leadership Continuity) โดยการเฟ้นหาบุคคลภายในองค์กรที่เป็น “ดาวเด่น” (Talent) ที่มีความรู้ความสามารถสูง สามารถสร้างผลงานที่ดีเลิศตามที่องค์กรคาดหวัง เพื่อให้ดำรงตำแหน่งนั้น ๆ ที่ว่างลง โดยเน้นการพัฒนาบุคลากรให้มีความรู้และพร้อมที่จะดำรงตำแหน่งดังกล่าวอย่างต่อเนื่องทุกสายงาน
- สนับสนุนและต่อยอดเพื่อการพัฒนาและปรับปรุงอย่างต่อเนื่อง Continuous Improvement เพื่อยกระดับมาตรฐานการปฏิบัติงานให้ดีขึ้นอย่างต่อเนื่อง ผ่านกิจกรรมภายในองค์กร อาทิเช่น การนำเสนอข้อเสนอแนะในการปรับปรุงการทำงานผ่านระบบข้อเสนอแนะ (Kaizen) บทเรียนประเด็นเดียว (One point Lesson: OPL) กิจกรรมกลุ่ม (Quality Control Cycle: QCC) เป็นต้น สร้างเวทีในการประกวดและนำเสนอผลงาน เพื่อการแลกเปลี่ยนความรู้และขยายผลต่อไป และสร้างความภาคภูมิใจให้กับพนักงาน

- สนับสนุนและให้ความร่วมมือกับสถาบันการศึกษาทั้งภาครัฐและเอกชน เพื่อให้นักศึกษาได้ฝึกปฏิบัติงานจริงทั้งระยะสั้นและระยะยาว เป็นการเตรียมความพร้อมก่อนเข้าสู่ตลาดแรงงาน เพื่อพัฒนาตนเองและองค์กรต่อไป อีกทั้งให้ความร่วมมือกับองค์กรภายนอกทั้งภาครัฐและเอกชน ในการขอเข้าศึกษาดูงาน การให้ความร่วมมือด้านวิทยากรผู้ชำนาญการในแต่ละด้าน เป็นต้น ทั้งนี้เพื่อเป็นการแสดงออกถึงความรับผิดชอบต่อสังคม (Social Responsibility) และการสร้างภาพลักษณ์ที่ดีขององค์กร (Corporate Image)

จำนวนชั่วโมงการฝึกอบรม
เฉลี่ยต่อปี (ชม./คน/ปี)

3.38

เป้าหมาย
5 ชม./คน/ปี



ประเภทการอบรม	จำนวนหลักสูตร
ด้านการบริหาร (Administration)	5
ด้านการผลิต (Manufacturing)	131
ด้านการบริการ (Service)	9
ด้านเทคนิค (Technical)	605
On the job training	1,157

1,953 ชม.



■ อบรมภายใน (ชม.)
■ อบรมภายนอก
ดูงาน (ชม.)

156,050 ชม.

ค่าใช้จ่ายในการฝึกอบรม **1.7 ล้านบาท**

การพัฒนาพนักงานและส่งเสริมการคิดค้นนวัตกรรม

บริษัทฯ มีหน่วยงานดำเนินงานกิจกรรมพัฒนา โดยได้นำกิจกรรม ข้อเสนอแนะ Kaizen และ Quality Control Circle (QCC) มาขับเคลื่อนการปรับปรุงการทำงานของพนักงาน และสร้างเสริมการคิดค้นนวัตกรรมใหม่ๆ สรุปลงในปี 2563 ดังนี้



กิจกรรม	จำนวนเรื่อง	ลดต้นทุนได้ (ล้านบาท)
OPL	1,529	-
Kaizen	656	115
QCC	199	123

อาชีวอนามัยและความปลอดภัย

บริษัทฯ ให้ความสำคัญกับเรื่องการดูแลสุขภาพและความปลอดภัยของพนักงาน เพราะพนักงานถือเป็นทรัพยากรที่สำคัญขององค์กร โดยจัดให้มีการจัดทำแผนงานด้านอาชีวอนามัยและความปลอดภัยประจำปี การอบรมเรื่องความปลอดภัยในการปฐมพยาบาลพนักงานใหม่ ทั้งพนักงานรายวัน-รายเดือน การทำประกันสุขภาพให้พนักงาน มีการตรวจสุขภาพพนักงานประจำปีและตรวจสุขภาพตามปัจจัยเสี่ยง มีการตรวจวัดสภาพแวดล้อมในการทำงานเพื่อให้พนักงานทำงานในสภาพแวดล้อมที่ปลอดภัย จัดทำแผนฉุกเฉิน และจัดให้มีการซ้อมแผนเพื่อเตรียมพร้อมรับมือเหตุการณ์ฉุกเฉินต่าง ๆ ที่อาจจะเกิดขึ้น

นอกจากจะคำนึงถึงความปลอดภัยในการทำงานของพนักงานแล้ว บริษัทฯ ยังกำหนดให้มีดูแลความปลอดภัยในการเข้ามาทำงานของผู้รับเหมา โดยมีการอบรมผู้รับเหมาประจำปี การทำสัญญาข้อตกลงด้านความปลอดภัยกับผู้รับเหมา และตรวจสอบความพร้อมของอุปกรณ์ต่าง ๆ ก่อนออกใบอนุญาตให้ทำงาน (work permit)

บริษัทฯ กำหนดให้มีการประเมินความเสี่ยง ปรับปรุงการดำเนินงานด้านความปลอดภัย อาชีวอนามัย และสภาพแวดล้อมในการทำงานอย่างต่อเนื่อง โดยมีการกำหนดวัตถุประสงค์ เป้าหมาย และแผนการจัดการ ทบทวนและติดตามผลการดำเนินงานอย่างสม่ำเสมอเพื่อให้สอดคล้องกับระเบียบกฎหมายด้านอาชีวอนามัยและความปลอดภัย โดยได้กำหนดนโยบายอาชีวอนามัยและความปลอดภัยไว้ ดังต่อไปนี้

- ปฏิบัติตามข้อกำหนด กฎระเบียบ ข้อบังคับ และข้อกำหนดอื่น ๆ ของทางราชการ หรือหน่วยงานอื่นที่เกี่ยวข้องกับความปลอดภัย อาชีวอนามัย และสภาพแวดล้อมในการทำงาน
- ดำเนินการปรับปรุง ป้องกัน และพัฒนากิจกรรมที่มีความเสี่ยงและส่งผลให้เกิดการบาดเจ็บ และ/หรือเกิดอันตรายต่อสุขภาพ เพื่อให้พนักงานหรือบุคคลที่อยู่ภายใต้การควบคุมขององค์กรมีความปลอดภัยในชีวิตและทรัพย์สิน
- ปรับปรุง และพัฒนาระบบการจัดการด้านความปลอดภัย อาชีวอนามัย และสภาพแวดล้อมในการทำงานอย่างต่อเนื่องและสม่ำเสมอ โดยการตรวจติดตาม
- ให้การสนับสนุนทรัพยากรทั้งในเรื่องบุคลากร เวลาและงบประมาณ
- ทำการสื่อสาร และฝึกอบรมด้านความปลอดภัย อาชีวอนามัย และสภาพแวดล้อมในการทำงาน หรือบุคคลที่อยู่ภายใต้การควบคุมดูแลขององค์กรอย่างเหมาะสมและเพียงพอ

	อัตราความถี่ของการบาดเจ็บ (IFR)	อัตราความเสียหาย (ISR)	อัตราการบาดเจ็บรวม (TRIR)	*การเจ็บป่วย(โรค) จากการทำงาน (คน)	อัตราการการบาดเจ็บและหยุดงาน
เป้าหมาย				0	0%
	2.60	16.75	7.33	0	0.22%

*พนักงานและผู้รับเหมา

ผู้รับเหมา ผู้รับเหมาช่วง ในรายสำคัญที่ได้รับการประเมินด้านสิ่งแวดล้อมและความปลอดภัย

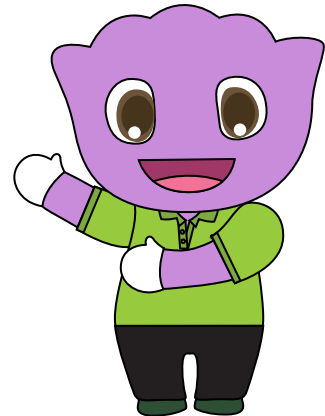
- ในระบบ BSCI = 100%
- ในระบบ ISO14001 = 100%

กิจกรรมส่งเสริมสุขภาพและความปลอดภัย

นอกจากการปฐมพยาบาลพนักงาน และการฝึกอบรมตามแผนงานของฝ่ายอาชีวอนามัยและความปลอดภัย ในปี 2563 บริษัทฯ ได้จัดให้มีการทำกิจกรรม เพื่อส่งเสริมคุณภาพชีวิตที่ดี สร้างเสริมวัฒนธรรมความปลอดภัยและสุขภาพให้กับพนักงาน และสร้างวัฒนธรรมความปลอดภัยให้เกิดในองค์กร ดังนี้

- SAFETY TALK & KYT (kiken yoshi training) การสร้างจิตสำนึกความปลอดภัย ด้วยวิธีการหยั่งรู้ระวังภัย
- การรายงานสภาพการที่ไม่ปลอดภัยในรูปแบบแอปพลิเคชัน
- การออกกำลังกายตามหลักของกายศาสตร์
- การจัดอบรม/จัดบอร์ดความปลอดภัย/ดูงานด้านความปลอดภัย
- กล่องรับรายงานสภาพการณ์และการกระทำไม่ปลอดภัย
- การจัดประกวดพื้นที่ปลอดภัย/คปอ. ดีเด่น
- การจัดแข่งขันกีฬาภายในบริษัทฯ
- มาตรการรับมือ Covid-19 และฝึกอบรมทีมปฏิบัติงานกรณีพบผู้ติดเชื้อ Covid-19
- การเข้าร่วมโครงการต่าง ๆ ของรัฐ เช่น
 - o ประกาศแสดงตนเองเข้าสู่ระบบมาตรฐานแรงงานไทย (มรท. 8001-2553)
 - o มาตรฐานการป้องกันและแก้ไขปัญหายาเสพติดในสถานประกอบการ

การรายงานสภาพการที่ไม่ปลอดภัยในรูปแบบแอปพลิเคชัน

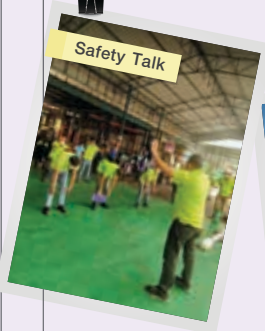




การตรวจสุขภาพประจำปี



การซ้อมที่มระงับเหตุฉุกเฉิน



Safety Talk



ซ้อมดับเพลิงขั้นต้น



อพยบหนีไฟ ประจำปี



การอบรมความปลอดภัยผู้รับเหมา



มาตรการรับมือ Covid-19 และฝึกอบรมที่มปฏิบัติงานกรณีพบผู้ติดเชื้อ Covid-19



Safety Talk



อพยบหนีไฟ ประจำปี



การซ้อมที่มระงับเหตุฉุกเฉิน

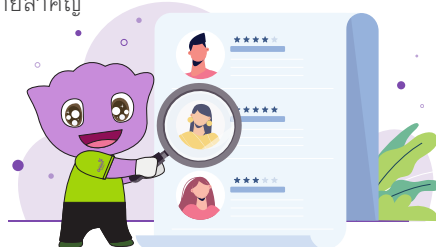
การบริหารจัดการห่วงโซ่อุปทาน

จากแนวทางการพัฒนาที่ยั่งยืนในด้านการพัฒนาอย่างยั่งยืนของห่วงโซ่อุปทาน และการทำการค้าที่เป็นธรรม บริษัทฯ ดำเนินงานด้วยมาตรฐานที่สูงสุดเพื่อให้คู่ค้าของเราเชื่อมั่นดำเนินธุรกิจเช่นเดียวกับหลักการของบริษัทฯ ซึ่งรวมถึงการดำเนินงานตามหลักสิทธิมนุษยชน ความใส่ใจเรื่องผลกระทบต่อสิ่งแวดล้อม และความซื่อสัตย์ทางธุรกิจเริ่มตั้งแต่กระบวนการสรรหาวัตถุดิบอย่างเป็นทางการและยั่งยืนจนถึงการส่งมอบสินค้าที่มีคุณภาพสูงสุดให้แก่ลูกค้า

การจัดซื้อจัดจ้างและการปฏิบัติต่อคู่ค้า

การดำเนินการจัดซื้อ จัดหา หรือจัดจ้างกับคู่ค้าต้องปฏิบัติตามนโยบายการจัดซื้อจัดจ้างของบริษัทฯ ซึ่งมีกระบวนการและหลักเกณฑ์การคัดเลือกคู่ค้าอย่างเป็นทางการ โปร่งใส และตรวจสอบได้ รวมถึงหลีกเลี่ยงการทำธุรกิจกับคู่ค้าที่เสนอให้ผลประโยชน์ใดๆ โดยไม่สุจริต และถือปฏิบัติตามจรรยาบรรณธุรกิจว่าด้วยคู่ค้า และคู่แข่งทางการค้าอย่างเคร่งครัดเพื่อป้องกันการผูกขาดทางการค้า การแข่งขันที่ไม่เป็นธรรม ป้องกันการทุจริตคอร์รัปชัน และการส่งเสริมให้เกิดผู้ขายรายใหม่ ให้ความสำคัญกับเรื่องการทำธุรกรรมกับคู่ค้าที่มีเจตจำนงดีด้วยกันกับบริษัทฯ ในเรื่องความรับผิดชอบต่อสังคมและสิ่งแวดล้อม เช่น การจัดซื้อจัดจ้างสีเขียว การจ้างงานอย่างเป็นทางการ ไม่ใช่แรงงานเด็กหรือแรงงานบังคับ การไม่ละเมิดสิทธิมนุษยชน และการร่วมดูแลรักษาสิ่งแวดล้อม รวมไปถึงการส่งเสริมความรู้ความเข้าใจให้คู่ค้ามีความรับผิดชอบต่อสังคม โดยได้นำแบบการตรวจประเมิน Supplier ในระบบ BSCI code of conduct ที่ครอบคลุมทั้งด้านสังคม และสิ่งแวดล้อมเข้ามาประยุกต์ใช้ในการตรวจประเมินประจำปีของ Supplier รายสำคัญ

ในเรื่องการประเมินความเสี่ยงที่อาจเกิดจากคู่ค้า บริษัทฯ ได้ทำการประเมินเพื่อจัดลำดับมูลค่าการซื้อขายกับผู้ส่งมอบวัตถุดิบเพื่อทราบลูกค้ารายสำคัญที่อาจส่งผลกระทบต่อดำเนินงานขององค์กร ซึ่งจะทำให้สามารถบริหารจัดการได้อย่างเหมาะสม



ทั้งนี้ ในด้านของความโปร่งใสในระบบการจัดซื้อจัดจ้าง บริษัทฯ มีระบบการตรวจสอบภายในและการประเมินความเสี่ยงที่อาจเกิดการทุจริตคอร์รัปชัน กรณีที่พบว่ามีความไม่โปร่งใส หรือพบการทุจริต จะดำเนินการทางวินัยกับพนักงานตามระเบียบของบริษัทฯ และ มีระบบ **Blacklist กับคู่ค้า หรือ Supplier** ดังกล่าว

บริษัทฯ สร้างรายได้ให้กับชุมชนและท้องถิ่น ดังนี้

มูลค่าการจัดซื้อสินค้าและบริการภายในท้องถิ่น

ปี 2561

3,473 ล้านบาท

88%

ปี 2562

2,564 ล้านบาท

91%

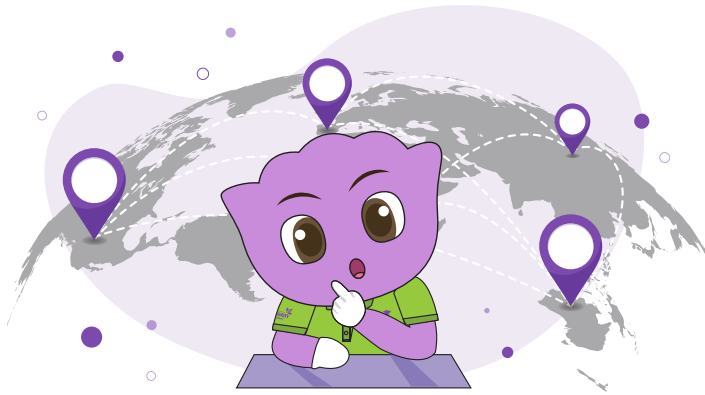
ปี 2563

4,175 ล้านบาท

93%

การร่วมพัฒนาคุณค่า

จากแนวทางการพัฒนาอย่างยั่งยืนของห่วงโซ่อุปทาน นอกจากการมีกระบวนการจัดซื้อจัดจ้างและเงื่อนไขสัญญาหรือข้อตกลงที่เป็นธรรม บริษัทฯ ให้ความสำคัญกับการให้ความรู้ พัฒนาศักยภาพและยกระดับความสามารถในการผลิตและให้บริการของคู่ค้าให้ได้มาตรฐาน ชี้แจงและดูแลให้คู่ค้าเคารพสิทธิมนุษยชน และปฏิบัติต่อแรงงานตนเองอย่างเป็นธรรม มีความรับผิดชอบต่อสังคมและสิ่งแวดล้อม โดยจัดให้มีการสื่อสาร อบรมผู้รับเหมาประจำปี ศึกษาดูงาน การประชุมร่วมกับคู่ค้า และการตรวจประเมินคู่ค้าประจำปี เพื่อให้คำแนะนำ ร่วมแก้ไขปัญหา พัฒนาคุณภาพวัตถุดิบและการส่งมอบให้สอดคล้องกับความต้องการของบริษัทฯ รวมถึงติดตามตรวจสอบและประเมินผลคู่ค้า เพื่อพัฒนาการประกอบธุรกิจระหว่างกันอย่างยั่งยืน



เนื่องจากความต้องการของลูกค้าในโซนยุโรปที่ต้องการกล่องบรรจุภัณฑ์ที่ผ่านการรับรอง FSC ตั้งแต่ปี 2560 ซึ่งในเวลานั้นบริษัทฯ ต้องซื้อจากผู้ขาย (Supplier) ต่างประเทศ เนื่องจากยังมีผู้ขายที่ได้รับรองเพียงน้อย และรายได้การรับรองก็ยังมีข้อจำกัดเรื่องระยะเวลาในการนำเข้า และมีปริมาณการสั่งซื้อขั้นต่ำที่ค่อนข้างมาก จึงได้มีการสื่อสารกับผู้ขายให้ทราบเกี่ยวกับแนวโน้มการใช้บรรจุภัณฑ์ที่ผลิตจากกระดาษ FSC ที่เพิ่มมากขึ้นอย่างต่อเนื่อง และสนับสนุนให้ผู้ขายขอการรับรอง ส่งผลให้ปัจจุบันมีผู้ขายบรรจุภัณฑ์ได้รับการรับรองเพิ่มขึ้นประมาณ 80%



ทั้งนี้ บริษัทฯ ได้สนับสนุนการจัดอบรมให้ความรู้ด้านสิ่งแวดล้อมและความปลอดภัยให้กับเกษตรกรสวนยางที่สมาชิกของ FSC^{FM} ของกลุ่มบริษัท ศรีตริง ร่วมกับ บริษัท รับเบอร์แลนด์โปรดักส์ จำกัด ผู้ส่งมอบน้ำยางชั้น FSC ให้กับบริษัทฯ จัดทำโครงการ “อนุรักษ์แหล่งน้ำปล่อยปลาน้ำจืดสู่ชุมชน” เมื่อวันที่ 4 พฤศจิกายน พ.ศ. 2563 ปล่อยพันธุ์ปลาน้ำจืดกว่า 6,000 ตัว ลงสู่อ่างเก็บน้ำ อำเภอสะเดา จังหวัดสงขลา อันเป็นสิ่งที่ต่อยุทธ์ถึงแนวทางการบริหารจัดการห่วงโซ่อุปทานอย่างยั่งยืน

ความรับผิดชอบต่อลูกค้า ผู้บริโภค

สายงานการขายและการตลาดของบริษัทฯ ได้ถือปฏิบัติตามจรรยาบรรณธุรกิจว่าด้วยความสัมพันธ์กับลูกค้า โดยมุ่งมั่นในการสร้างความพึงพอใจและความมั่นใจให้กับลูกค้าให้ได้รับผลิตภัณฑ์และบริการที่ดี มีคุณภาพในระดับราคาที่เหมาะสม เปิดเผยข่าวสารข้อมูลเกี่ยวกับสินค้าและบริการอย่างครบถ้วน ถูกต้อง ส่งมอบสินค้าตรงเวลา ให้การรับประกันสินค้าและบริการภายใต้เงื่อนไขเวลาที่เหมาะสม รวมทั้งจัดระบบและช่องทางการสื่อสารเพื่อให้ลูกค้าสามารถเข้าถึงเกี่ยวกับสินค้าและบริการ ตลอดจนรับผิดชอบต่อการเก็บรักษาประวัติ และความลับของลูกค้า

นอกจากการใช้บรรจุภัณฑ์ ที่ได้รับการรับรอง FSC ปี 2562 บริษัทฯ ได้รับการรับรองระบบ FSC-COC (Chain-of-Custody Certification) การจัดการห่วงโซ่ผลิตภัณฑ์ ในธุรกิจถุงมือยางธรรมชาติทางการแพทย์ เพื่อผลิตถุงมือ FSC ตอบสนองความต้องการลูกค้าโซนยุโรปที่ให้ความสำคัญกับการพัฒนาที่ยั่งยืน

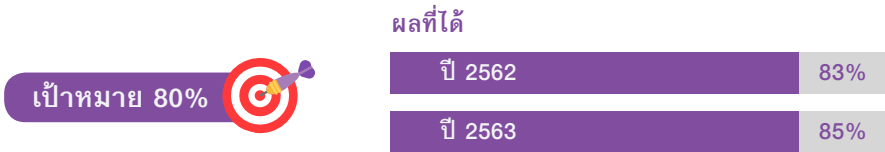
บริษัทฯ ได้รับการรับรอง FSC™ (FSC™ C149260) การเลือกถุงมือยางธรรมชาติที่ได้รับการรับรอง FSC™ แสดงว่า คุณสนับสนุนการจัดการป่าไม้ของโลกอย่างมีความรับผิดชอบต่อ



FSC-YOUTUBE VIDEO

ผลการประเมินความพึงพอใจของลูกค้า

บริษัทฯ มีการสำรวจความพึงพอใจของลูกค้า โดยฝ่ายระบบคุณภาพเป็นหน่วยงานที่จัดทำแบบประเมิน และวิเคราะห์ผลที่ได้ เพื่อทราบความคาดหวังและนำมาปรับปรุงคุณภาพและบริการอย่างสม่ำเสมอเป็นประจำทุกปี ผลของการประเมิน ปี 2563



บริษัทฯ ได้จัดให้มีช่องทางการจัดจำหน่ายออนไลน์ การสื่อสาร และให้ความรู้กับผู้บริโภค ผ่าน Facebook, Line@ และการร่วมจัดแสดงสินค้าทั้งภายในประเทศและต่างประเทศเป็นประจำทุกปี



Thaifex 2020



การมีส่วนร่วมพัฒนาชุมชนและสังคม



บริษัทฯ ให้ความสำคัญกับมีส่วนร่วมในการพัฒนาชุมชนและสังคมให้เติบโตไปพร้อม ๆ กับการดำเนินธุรกิจ ดำเนินการผ่านกิจกรรมและโครงการต่าง ๆ ที่ริเริ่มขึ้นเอง และจัดทำขึ้นเพื่อตอบสนองความคาดหวังของผู้มีส่วนได้เสีย ดังนี้



ด้านเด็กและเยาวชน

- งานวันเด็กแห่งชาติประจำปี

บริษัทฯ เชื่อว่าเด็กและเยาวชนที่ดี จะเป็นอนาคตของชาติ บริษัทฯ จึงมีส่วนร่วมในการส่งเสริมและพัฒนาเด็กให้มีความสมบูรณ์ทั้งร่างกาย จิตใจ อารมณ์ สังคม และสติปัญญา ในทุกๆ ปี แต่ละสาขาของบริษัทฯ จะให้การสนับสนุนหน่วยงานต่างๆ ที่มีการจัดงาน รวมถึงการจัดงานวันเด็กให้กับน้องๆ ในชุมชน ที่บริษัทฯ ตั้งอยู่



ในปี 2563 มีกิจกรรมดังนี้

- สาขาหาดใหญ่ได้จัดงานวันเด็กแห่งชาติ ในแนวคิด “สาวทุ้มทุ้ม” ทั้งอย่างไรให้รักโลก โดยมีซุ้มเกมส์ให้น้องๆ ได้ตกแต่งถุงผ้าตามจินตนาการ “ซุ้มเกมแยกขยะ” สอดแทรกความรู้เรื่องการแยกขยะออกเป็น 4 ประเภท คือ ขยะทั่วไป ขยะรีไซเคิล ขยะอันตราย ขยะอินทรีย์ และ “ซุ้มเกมซ่าเล็งรับซื้อ” เพื่อปลูกฝังให้เด็ก ๆ ตระหนักรู้ถึงคุณค่า และประโยชน์ของการคัดแยกขยะ และปฏิบัติได้อย่างถูกต้อง มีอาหารและน้ำดื่ม แจกฟรีตลอดงาน



- สาขาสุราษฎร์ธานี ร่วมจัดกิจกรรมวันเด็กแห่งชาติ ณ เทศบาลตำบลกาญจนดิษฐ์ ภายในงานจะมีซุ้มเกมแจกของรางวัล กิจกรรมต่าง ๆ บนเวทีและซุ้มอาหารบริการฟรีตลอดงาน

- สาขาตรัง สนับสนุนอุปกรณ์การศึกษาและจักรยานเพื่อใช้สำหรับกิจกรรมวันเด็กแห่งชาติให้กับองค์การบริหารส่วนตำบลบางหมาก องค์การบริหารส่วนตำบลควนธานี องค์การบริหารส่วนตำบลควนปริง โรงเรียนในเขตพื้นที่ใกล้เคียง ได้แก่ โรงเรียนบ้านบางหมากใหญ่ โรงเรียนวัดควนธานี โรงเรียนนาป้อและสถานีตำรวจภูธรอำเภอกันตัง รวมอุปกรณ์การศึกษาจำนวนทั้งสิ้น 90 ชุด และจักรยานจำนวน 11 คัน



- กิจกรรม “อาสา ทาสี แดมพื้น ให้น้อง”

วันที่ 11 พฤศจิกายน 2563 บริษัทฯ ร่วมกับโรงเรียนวัดควนธานี เทศบาลตำบลควนธานี และคนในชุมชน จัดกิจกรรมทาสีกำแพงโรงเรียนวัดควนธานี อำเภอกันตัง จังหวัดตรัง ที่อยู่ในสภาพทรุดโทรมให้กลับมาสดใสเหมือนใหม่อีกครั้ง และช่วยกันทำความสะอาดภายในโรงเรียน ช่วยสร้างบรรยากาศของโรงเรียนให้สวยงาม สะอาดตายิ่งขึ้น

ด้านการพัฒนาอาชีพและความเป็นอยู่

นอกเหนือจากการสร้างงานโดยรับคนในชุมชนเข้าทำงาน บริษัทฯ ให้ความสำคัญกับการส่งเสริมและสร้างอาชีพให้กับคนในชุมชนโดยพิจารณาจากความต้องการและความสามารถของชุมชนเพื่อสร้างความเป็นอยู่ที่ดีขึ้น ดังนี้



- โครงการเกษตรอินทรีย์วิถีพอเพียง

ปี 2561 บริษัทฯ สนับสนุนให้กลุ่มเกษตรอินทรีย์ชุมชนบ้านหลบมุ่ม ตำบลพะตง อำเภอหาดใหญ่ จังหวัดสงขลา ปลูกผักปลอดสารพิษ เพาะเห็ด และทำน้ำสมุนไพร เพื่อสร้างอาชีพให้ชุมชนตามแนวทางเศรษฐกิจพอเพียงตามรอยพระบาทสมเด็จพระมหาภูมิพลอดุลยเดชมหาราช บรมนาถบพิตร และในปี 2562 ได้ขยายผลโครงการเลี้ยงหมูหลุมจำนวน 6 ตัว สามารถสร้างรายได้ให้กับกลุ่ม จำนวน 29,580 บาท และต่อเนืองในปี 2563 โครงการสามารถสร้างรายได้ให้กับชุมชน รวม 3 ปี กว่า 400,000 บาท ทั้งนี้สมาชิกยังได้แบ่งรายได้ร้อยละ 10 ไว้ใช้ในการดูแลผู้สูงอายุที่ด้อยโอกาสในชุมชนอีกด้วย



- โครงการส่งเสริมและสนับสนุนอาชีพชุมชน

บริษัทฯ มีนโยบายส่งเสริมและสนับสนุนอาชีพชุมชนที่โรงงานตั้งอยู่ โดยการซื้อสินค้าและบริการจากชุมชนมาใช้ในกิจกรรมต่างๆ ของบริษัทฯ เช่น อาหาร ขนม เครื่องดื่ม กระเป๋าปีใหม่จากชุมชนบ้านย่านยาวออกตำบลพะตง ในปี 2563 สาขาหาดใหญ่ สามารถสร้างรายได้ให้กับชุมชนในตำบลพะตง 27,456 บาท





• โครงการถนนปลอดภัยช่วงไฮชุมชน

15 ธันวาคม 2563 บริษัทฯ ร่วมกับชาวบ้านในชุมชน หมู่บ้านคลองประตู่ ช่วยกันซ่อมแซมถนนหมู่บ้านที่ชำรุดทำให้การเดินทางสัญจรลำบากและอันตราย โดยสนับสนุนงบประมาณในการซ่อมแซมเป็นคอนกรีตผสมเสร็จ จำนวน 2 คิว (5,000 บาท) สามารถช่วยซ่อมแซมหน้าถนนที่ชำรุดในระยะ 1 กิโลเมตร

• พัฒนาศาลาหมู่บ้านเขาไม้แดง

พนักงานสาขาสุราษฎร์ธานี ร่วมกับชาวบ้านชุมชนเขาไม้แดงหมู่ที่ 7 ตำบลพลายวาส ปรับปรุงภูมิทัศน์ศาลาหมู่บ้าน และ ซ่อมแซมอุปกรณ์ไฟฟ้าที่ชำรุด เช่น ปลั๊กไฟ พัดลมติดผนัง เพื่อให้มีความพร้อมในการใช้ทำกิจกรรมของหมู่บ้าน ทั้งนี้ ยังได้ติดตั้งถังดับเพลิงและจัดอบรมเรื่องความปลอดภัยให้คณะกรรมการหมู่บ้านเพื่อให้สามารถตอบสนองต่อเหตุการณ์ฉุกเฉินเพลิงไหม้ได้ทันท่วงที



• โครงการถนนสดใส ร่วมใส่ใจ เส้นทางสัญจร ครั้งที่ 2

บริษัทฯ ได้ร่วมกับประชาชนจิตอาสาตำบลบางหมาก และตำบลควนปริง ทำการปรับปรุงทัศนียภาพถนนยุทธศาสตร์ โดยการตัดหญ้า เก็บขยะ และล้างทำความสะอาดถนน ให้มีความเป็นระเบียบเรียบร้อยสะอาดสวยงาม ภายใต้โครงการทำความดีด้วยหัวใจ เพื่อถวายเป็นราชกุศลแด่สมเด็จพระวชิรเกล้าเจ้าอยู่หัว รัชกาลที่ 10 ซึ่งกิจกรรมดังกล่าวถือเป็นการสร้างพลังความสามัคคีของชาวชุมชน และสร้างความสัมพันธ์อันดีระหว่างโรงงานและชุมชนให้อยู่ร่วมกันอย่างยั่งยืน

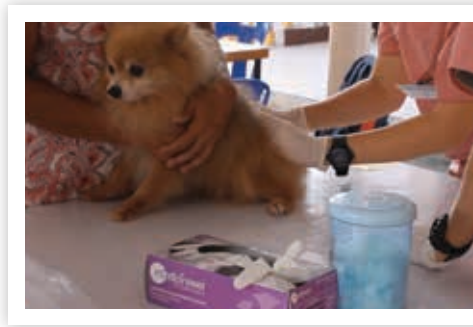


ด้านสุขภาพและอาสาสมัครที่ดี

บริษัทฯ คำนึงถึงสุขภาพและความปลอดภัยของคนในชุมชนและสังคม จึงได้ส่งมอบความห่วงใยผ่านการสนับสนุนถุงมือยางทางการแพทย์ให้กับชุมชนและหน่วยงานต่าง ๆ เพื่อใช้ในการป้องกันการสัมผัสอย่างปลอดภัย เช่น ศูนย์รับบริจาคโลหิต สภากาชาดไทย โรงพยาบาลส่งเสริมสุขภาพตำบล มหาวิทยาลัย มูลนิธิป่อเต็กตึ๊ง Soi Dog และมูลนิธิรักษ์แมวปันใจให้แมวจร ฯลฯ

- การสนับสนุนค่ายสัตวแพทย์อาสาและมูลนิธิช่วยเหลือสัตว์

บริษัทฯ ให้การสนับสนุนในการออกค่ายสัตวแพทย์อาสาของนักศึกษา และการจัดกิจกรรมทำหมันแมวสุนัขจรจัด และฉีดวัคซีนพิษสุนัขบ้า



ปี 2563 ที่ทั่วโลกประสบกับโรคระบาดของไวรัสโควิด-19 บริษัทฯ ได้บริจาคถุงมือทางการแพทย์เพื่อช่วยเหลือโรงพยาบาล และหน่วยงานต่าง ๆ ทั้งในประเทศและต่างประเทศ รวมจำนวนทั้งสิ้น 2,000,000 บาท

- บริจาคถุงมือทางการแพทย์ 1 ล้านชิ้น ให้รัฐบาลจีน

บริษัทฯ บริจาคถุงมือทางการแพทย์ จำนวน 1,000,000 ชิ้น ให้กับ Shanghai Charity Foundation เพื่อส่งต่อไปที่กระทรวงสาธารณสุขสาธารณรัฐประชาชนจีน โรงพยาบาล 15 แห่ง และสถาบันที่เกี่ยวข้อง นำไปใช้ในการดูแลรักษาผู้ป่วย และป้องกันการติดเชื้อของเจ้าหน้าที่จากการระบาดของไวรัสโคโรนาสายพันธุ์ใหม่ (โควิด-19)



- บริจาคถุงมือทางการแพทย์ 1 ล้านชิ้น ให้กระทรวงสาธารณสุข

วันที่ 25 กุมภาพันธ์ 2563 กลุ่มบริษัทศรีตริงได้ส่งมอบถุงมือยางทางการแพทย์ จำนวน 1,000,000 ชิ้น ให้กับกระทรวงสาธารณสุข โดยมีนายแพทย์สุภูมิ กาญจนพินาย ปลัดกระทรวงสาธารณสุข พร้อมทั้งคณะผู้บริหารระดับสูงของกระทรวงสาธารณสุข เป็นตัวแทนรับมอบ ณ สำนักงานปลัดกระทรวงสาธารณสุข ซึ่งถุงมือยางทางการแพทย์ที่บริจาคจะถูกส่งต่อไปที่โรงพยาบาล และหน่วยงานที่เกี่ยวข้องในการดูแลและควบคุมการแพร่ระบาดของไวรัสโคโรนาสายพันธุ์ใหม่ (โควิด-19)



- **บริจาคถุงมือทางการแพทย์ ให้จังหวัดสงขลา จังหวัดตรัง และจังหวัดสุราษฎร์ธานี**

บริษัทฯ ส่งมอบถุงมือยางทางการแพทย์ ให้กับผู้ว่าราชการจังหวัดสงขลา จังหวัดตรังและจังหวัดสุราษฎร์ธานี จังหวัดละ 100,000 ชิ้น เพื่อส่งต่อไปให้กับโรงพยาบาลและหน่วยงานที่เกี่ยวข้องในการดูแลและควบคุมการแพร่ระบาดของโรคของไวรัสโคโรนาสายพันธุ์ใหม่ (โควิด-19) ภายในจังหวัด



- **โครงการบริจาคถุงมือยางทางการแพทย์ เพื่อสนับสนุนโครงการรับบริจาคโลหิตของสภาอากาศไทย**

บริษัทฯ ได้สนับสนุนถุงมือยางทางการแพทย์ ให้กับหน่วยรับบริจาคโลหิตเคลื่อนที่ สภาอากาศไทย ณ อาคารปาร์คเวนเชอร์ อีโคเพล็กซ์ ถนนวิบูลย์ แขวงลุมพินี เขตปทุมวัน ที่จัดขึ้นเป็นประจำทุก 3 เดือน ตั้งแต่ปี 2558 เป็นต้นมา โดยในปี 2563 บริษัทฯ ได้มอบถุงมือยางให้แก่สภาอากาศไทย รวมจำนวน 80 กล่อง หรือ 8,000 ชิ้น



- **โครงการบริจาคโลหิต**

บริษัทฯ จัดกิจกรรมให้พนักงานร่วมบริจาคโลหิตกับหน่วยรับบริจาคโลหิตเคลื่อนที่ของสภาอากาศไทย เป็นประจำทุก 3 เดือน ทั้งที่สาขากรุงเทพมหานคร สาขาหาดใหญ่ สาขาสุราษฎร์ธานี และสาขาตรัง เพื่อสนับสนุนงานบริการโลหิตสภาอากาศไทย ทดแทนโลหิตที่ถูกใช้ไปในการช่วยเหลือชีวิตผู้ป่วย จากเหตุการณ์ต่างๆ กิจกรรมนี้ ยังช่วยส่งเสริมให้พนักงานมีความเอื้อเฟื้อต่อเพื่อนมนุษย์ และสร้างเสริมสุขภาพให้แข็งแรง



ด้านการช่วยเหลือผู้ประสบภัยพิบัติและผู้ด้อยโอกาส

บริษัทฯ ให้การช่วยเหลือผู้ประสบภัยพิบัติหรือผู้ด้อยโอกาสในสังคม ทั้งในประเทศและต่างประเทศ โดยให้ความช่วยเหลือ บรรเทาทุกข์ ในหลากหลายรูปแบบ ทั้งการสร้างอาชีพ การมีส่วนร่วมของพนักงาน ให้งบประมาณช่วยเหลือ มอบถุงยังชีพ น้ำดื่มศรีตรัง ถุงมือทางการแพทย์ โดยองค์กรเป็นผู้ให้การให้ความช่วยเหลือโดยตรง และการให้ความช่วยเหลือผ่านลูกค้า และพันธมิตรของบริษัทฯ ผ่านการบริจาคและโครงการต่าง ๆ ดังนี้

• โครงการต่อสัญญาจ้างงานและพัฒนาศักยภาพคนพิการ

ในเดือนธันวาคมของทุกปี บริษัทฯ ร่วมกับศูนย์ประสานงานการจ้างงานคนพิการ โรงพยาบาลหาดใหญ่ จัดกิจกรรมต่อสัญญาการจ้างงานพนักงานคนพิการ และจัดกิจกรรมปีใหม่ให้กับพนักงานคนพิการ ซึ่งนอกจากจะช่วยสร้างอาชีพและรายได้แล้ว บริษัทฯ ยังให้ความสำคัญกับการพัฒนาพนักงานคนพิการที่บริษัทฯ จ้างงาน ให้มีความมั่นใจในตนเอง กล้าแสดงออกและสามารถอยู่ร่วมกับบุคคลอื่นในสังคมได้อย่างมีความสุข



• โครงการ “แบ่งปันน้ำใจสู่ภัยน้ำท่วม”

- วันที่ 14 มิถุนายน 2563 บริษัทฯ มอบเรือท้องแบนให้องค์การบริหารส่วนตำบลพะตง เพื่อใช้ช่วยเหลือประชาชนซึ่งมีมากกว่า 1,300 หลังคาเรือน กรณีเกิดอุทกภัยในเขตพื้นที่เทศบาล พะตง จังหวัดสงขลา โดยใช้งบประมาณทั้งสิ้น 162,300 บาท

- วันที่ 2 ธันวาคม 2563 บริษัทฯ เตรียมพร้อมสำหรับแผนการช่วยเหลือพนักงาน และชุมชนกรณีเกิดอุทกภัย โดยจัดตั้งทีมช่วยเหลือ 24 ชั่วโมง และเตรียมถุงยังชีพสำรองไว้จำนวน 100 ชุด



• โครงการ “แบ่งปันรักสู่ผู้ป่วยเรื้อรัง”

ปี 2561 บริษัทฯ ร่วมกับหน่วยสังคมสงเคราะห์ โรงพยาบาลสงขลา และโรงพยาบาลส่งเสริมสุขภาพตำบล มอบถุงมือยางทางการแพทย์ และสิ่งของจำเป็นให้กับผู้ป่วยเพื่อใช้ในการรักษาตัว โดยมีตัวแทนบริษัทฯ ร่วมลงพื้นที่กับเจ้าหน้าที่และอาสาสมัครสาธารณสุขหมู่บ้าน ทุก ๆ 6 เดือน เพื่อติดตามอาการของผู้ป่วย ปี 2563 บริษัทฯ ได้มีพันธมิตรร่วมโครงการเพิ่มขึ้น คือบริษัท รับเบอร์แลนด์โปรดักส์ จำกัด สถานีนอนามัยเฉลิมพระเกียรติฯ พะตง และเครือข่ายอุตสาหกรรมจังหวัดสงขลา ปัจจุบันมีผู้ป่วยที่ได้รับความช่วยเหลือในโครงการ 25 ราย สามารถช่วยลดค่าใช้จ่ายให้กับผู้ป่วยเป็นจำนวน 43,806 บาท

- วันที่ 4 ธันวาคม 2563 บริษัท มอบถุงยังชีพให้ชาวบ้านหมู่ที่ 7 ตำบลพลายวาส อำเภอกาญจนดิษฐ์ จังหวัดสุราษฎร์ธานี



- วันที่ 17 ตุลาคม 2563 บริษัท ได้ลงพื้นที่มอบถุงยังชีพให้กับผู้ประสบภัยน้ำท่วม ณ ชุมชนริมแม่น้ำตรัง บ้านบึงหยี ตำบลควนธานี อำเภอกันตัง จังหวัดตรัง โดยภายในถุงยังชีพประกอบด้วย อาหารพร้อมรับประทาน เครื่องอุปโภค บริโภค ของใช้จำเป็น ยารักษาโรค และน้ำดื่ม เป็นต้น



• โครงการ “แบ่งปันสัมผัสแห่งรัก”

นอกจากการให้การสนับสนุนถุงมือยางทางการแพทย์ บริษัทฯ ได้ให้ความช่วยเหลือ ชุมชนโดยรอบ โดยการแจกข้าวกล่องให้ผู้ได้รับผลกระทบจาก โควิด-19 ในตำบลพะตง และ อำเภอสะเดา จังหวัดสงขลา





ด้านศิลปวัฒนธรรมและประเพณีท้องถิ่น

บริษัทฯ ให้การสนับสนุน วัฒนธรรมประเพณีท้องถิ่นที่จัดขึ้นใน
ทุกชุมชนที่โรงงานตั้งอยู่ การสนับสนุนร่วมเป็นเจ้าของงานทอดกฐิน
ทอดผ้าป่า ตลอดจนการปรับปรุงสิ่งก่อสร้างต่างๆ เพื่อเป็นการร่วม
รักษาวัฒนธรรมและประเพณีอันดีงามของท้องถิ่นนั้น ๆ

- ร่วมงานทอดกฐิน

บริษัทฯ ร่วมทอดกฐินวัดโดยรอบบริษัทฯ อันประกอบ
ไปด้วย วันทุ่งลุง วัดควนเนียง วัดทุ่งปรือ และวัดม่วง
ก๊อง ตำบลพะตง อำเภอหาดใหญ่ จังหวัดสงขลา



- ถวายเทียนพรรษา

วันที่ 4 กรกฎาคม 2563 บริษัทฯ ได้ถวายเทียนพรรษา
ประจำปี 2563 แก่พื้นที่ใกล้เคียงบริษัทฯ ได้แก่ พื้นที่
องค์การบริหารส่วนตำบลบางหมาก ควนธานี และ
ควนปริง



- งานประเพณีชักพระประจำปี

บริษัทฯ สนับสนุนกิจกรรมงานประเพณีชักพระ ประจำปี
ของเทศบาลควนธานี อำเภอกันตัง จังหวัดตรัง โดยให้
พนักงานเข้าร่วม เพื่อเป็นการสืบสานประเพณีที่ดีงาม
ให้สืบต่อไป



ด้านสิ่งแวดล้อม

บริษัทฯ ให้ความสำคัญกับการร่วมรักษาสภาพแวดล้อมทางธรรมชาติ และ ร่วมลดภาวะโลกร้อน โดยการเพิ่มพื้นที่สีเขียวเพื่อช่วยดูดซับก๊าซคาร์บอนไดออกไซด์ และคำนึงถึงการฟื้นฟูระบบนิเวศน์ และห่วงโซ่อาหาร โดยร่วมกับหน่วยงานท้องถิ่นและองค์กรต่างๆ จัดกิจกรรมปลูกป่า สร้างฝาย การปล่อยพันธุ์สัตว์น้ำคืนสู่แม่น้ำลำคลอง และทะเล เพื่อช่วยฟื้นฟูระบบนิเวศของชุมชนห่วงโซ่อาหารและรักษาความอุดมสมบูรณ์ของธรรมชาติผ่านโครงการ ดังนี้

- โครงการอนุรักษ์แหล่งน้ำปล่อยปลาน้ำจืดสู่ชุมชน

เมื่อวันที่ 4 พฤศจิกายน พ.ศ. 2563 บริษัทฯ ร่วมกับ บริษัท รับเบอร์แลนด์ จำกัด และชุมชนปล่อยพันธุ์ปลาน้ำจืดกว่า 6,000 ตัว ลงสู่อ่างเก็บน้ำ อำเภอสระดง จังหวัดสงขลา เพื่อเป็นแหล่งอาหารให้กับคนในชุมชน และเป็นส่วนหนึ่งในการรับรองระบบการจัดการสวนยางอย่างยั่งยืน FSC



- โครงการอนุรักษ์สิ่งแวดล้อม คลองตง

บริษัทฯ ได้เข้าร่วมโครงการอนุรักษ์สิ่งแวดล้อมคลองตง โดยร่วมกับเทศบาลตำบลพะตง สร้างฝาย ซึ่งจัดอย่างต่อเนื่องเป็นประจำทุกปี ในปี 2563 สร้างฝาย ณ ทำน้ำชุมชนต้นลุง

ทั้งนี้ สามารถดูกิจกรรมต่างๆ เพิ่มเติมได้จากเว็บไซต์ของบริษัทฯ www.srirangloves.com ภายใต้วหัวข้อความยั่งยืน



การดำเนินงานด้านสิ่งแวดล้อม

นโยบายและการบริหารจัดการสิ่งแวดล้อม

บริษัทฯ ตระหนักและให้ความสำคัญในเรื่องการดูแลสิ่งแวดล้อมควบคู่ไปกับการขยายธุรกิจ โดยการกำหนดนโยบายด้านสิ่งแวดล้อมและแนวทางการดำเนินงานเพื่อให้สอดคล้องกับวิสัยทัศน์และนโยบายความรับผิดชอบต่อสังคม รวมถึงการปลูกจิตสำนึกให้กับพนักงานเพื่อสร้างวัฒนธรรมสีเขียวในการร่วมดูแลรักษาสิ่งแวดล้อมทั้งภายในและภายนอกองค์กร โดยการนำระบบการจัดการสิ่งแวดล้อม ISO14001:2015 มาใช้เป็นแนวทางในการปฏิบัติงานขององค์กร และการดำเนินการผ่านกิจกรรมและโครงการต่าง ๆ ซึ่งขับเคลื่อนโดยคณะทำงานสิ่งแวดล้อมของโรงงาน โดยมีตัวแทนฝ่ายบริหารระบบการจัดการสิ่งแวดล้อมเป็นผู้ควบคุมดูแล และรายงานผลการดำเนินงานต่อคณะกรรมการบริษัทฯ

บริษัทฯ ได้ประกาศนโยบายสิ่งแวดล้อม เพื่อสื่อสารและเป็นแนวทางให้ทุกส่วนงานปฏิบัติไปในทิศทางเดียวกัน ดังนี้

บริษัทฯ มีความมุ่งมั่นและพร้อมที่จะทำงานด้วย จิตสำนึกที่รับผิดชอบต่อสิ่งแวดล้อม ด้วยการนำระบบการจัดการสิ่งแวดล้อม (EMS/ISO14001) มาดำเนินการในองค์กรโดยมีการกำหนดวัตถุประสงค์เป้าหมายแผนงานและกิจกรรมต่าง ๆ ด้านสิ่งแวดล้อม รวมไปถึงการติดตามทบทวนผลการดำเนินการทุกปีภายใต้คำขวัญที่ว่า

"อนุรักษ์สิ่งแวดล้อม พร้อมถนอมและรักษา ศรีตรังจะพัฒนา นำคุณค่าสู่สังคม"

นโยบายสิ่งแวดล้อม เป็นหน้าที่ที่ทุกคนในองค์กรต้องปฏิบัติ เพื่อคุณภาพชีวิตของพนักงาน ลูกค้า ชุมชน สังคมและอนุชนรุ่นหลัง โดยมีนโยบายดำเนินการดังนี้

- » ปฏิบัติตามข้อกำหนด กฎระเบียบ และข้อกำหนดต่าง ๆ ของทางราชการหรือหน่วยงานที่เกี่ยวข้องกับสิ่งแวดล้อม
- » ทำการป้องกัน ลดการเกิดของเสีย และสนับสนุนการนำกลับมาใช้ใหม่ เพื่อลดผลกระทบต่อสิ่งแวดล้อมให้น้อยที่สุด
- » ปรับปรุงและพัฒนาระบบการจัดการสิ่งแวดล้อมอย่างต่อเนื่อง และสม่ำเสมอ โดยการตรวจและติดตาม
- » มุ่งเน้นอนุรักษ์ทรัพยากรและพลังงาน โดยการใช้งานเท่าที่จำเป็น และให้เกิดประโยชน์สูงสุด
- » ให้ความสำคัญและฝึกอบรมด้านสิ่งแวดล้อมกับพนักงาน รวมถึงผู้เข้ามาทำงานภายในองค์กร เพื่อกระตุ้นและปลูกจิตสำนึกให้มีความตระหนัก และป้องกันปัญหาสำคัญที่ส่งผลกระทบต่อสิ่งแวดล้อม
- » เปิดเผยและเผยแพร่นโยบายสิ่งแวดล้อมต่อผู้มีส่วนได้เสีย



บริษัทฯ ที่ได้รับการรับรองระบบ ISO14001:2015 จำนวน 2 บริษัท คือ สาขาสุราษฎร์ธานี และสาขาตั้งสาขาหาดใหญ่ มีแผนในการขอรับรอง ในปี 2564

การเปลี่ยนแปลงสภาพภูมิอากาศและการอนุรักษ์พลังงาน

วิกฤติของภูมิอากาศที่โลกกำลังเผชิญอยู่ เรื่อง “Climate Change” ยังคงเป็นประเด็นสำคัญ โดยเฉพาะอุณหภูมิที่ค่อย ๆ ไต่ระดับสูงขึ้นทุก ๆ ปีต่อเนื่อง ส่งผลให้อุณหภูมิพื้นผิวโลกสูงขึ้น ที่เรียกว่าภาวะโลกร้อน (Global warming) กิจกรรมที่มีผลทำให้ภูมิอากาศเปลี่ยนแปลง คือ การปล่อยก๊าซเรือนกระจก (Greenhouse Gases) จากกิจกรรมต่าง ๆ ที่มากขึ้นไปสู่ชั้นบรรยากาศ

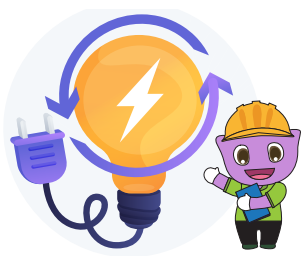


บริษัทฯ ตระหนักและให้ความสำคัญในประเด็นดังกล่าว และความมุ่งมั่นที่จะลดการใช้พลังงาน ปรับปรุงกระบวนการทำงานเพื่อลดการปล่อยก๊าซเรือนกระจกจากการดำเนินธุรกิจขององค์กรมีการแต่งตั้งคณะกรรมการอนุรักษ์พลังงานและผู้รับผิดชอบด้านพลังงานประจำโรงงาน เพื่อจัดทำมาตรการประหยัดพลังงาน และมีการดำเนินงานให้สอดคล้องตามพระราชบัญญัติการส่งเสริมการอนุรักษ์พลังงาน พ.ศ.2535 และบรรลุเป้าหมายการอนุรักษ์พลังงาน เช่น การเลือกใช้อุปกรณ์ประหยัดพลังงาน การใช้สารทำความเย็นที่ไม่มีสาร CFC การใช้พลังงานทดแทน เช่น เชื้อเพลิงชีวมวล โซลาร์เซลล์ เป็นต้น

บริษัทฯ ได้เข้าร่วมโครงการจัดทำคาร์บอนฟุตพริ้นท์ ผลผลิตภัณฑ์และองค์กร เพื่อให้ทราบข้อมูลปริมาณก๊าซเรือนกระจกที่ปล่อยจากการดำเนินงานขององค์กร อันจะนำไปสู่การกำหนดแนวทางการบริหาร จัดการเพื่อลดการปล่อยก๊าซเรือนกระจกได้อย่างมีประสิทธิภาพ โดยสาขาขนาดใหญ่ได้เข้าร่วมเป็นองค์กรนำร่องโครงการขยายผลการส่งเสริมการจัดทำคาร์บอนฟุตพริ้นท์ขององค์กรในภาคอุตสาหกรรม ระยะที่ 9 และขึ้นทะเบียนกับองค์การบริหารจัดการก๊าซเรือนกระจกองค์การมหาชน ในปี 2563 และมีแผนขอขึ้นทะเบียนของสาขาตั้งในปี 2564

แนวทางในการบริหารจัดการพลังงาน

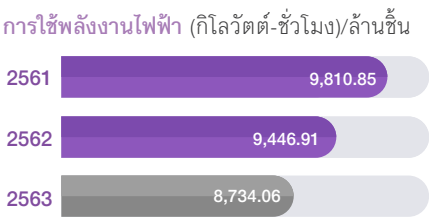
- กำหนดเป้าหมายและจัดทำแผนลดการใช้พลังงานไฟฟ้าและพลังงานความร้อนประจำปี
- ตรวจสอบอุปกรณ์ เครื่องจักร อย่างสม่ำเสมอเพื่อรักษาสภาพการทำงานให้เกิดประสิทธิภาพสูงสุด
- ปรับปรุงและเปลี่ยนแปลงอุปกรณ์ เครื่องจักรให้เหมาะสมเพื่อลดการใช้พลังงาน
- ศึกษาและพัฒนานวัตกรรมด้านพลังงานทดแทนและพลังงานทางเลือกเพื่อนำมาใช้ภายในบริษัท



เป้าหมาย

ลดอัตราส่วนการใช้พลังงานไฟฟ้า ต่อหน่วยผลิตภัณฑ์ลง 5% เทียบกับปีฐาน 2562

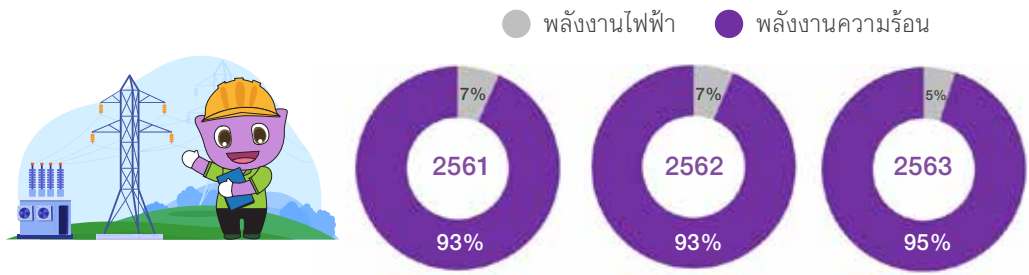
ผลการดำเนินงาน



ปี 2563 สามารถลดได้ 8%



สัดส่วนการใช้พลังงานไฟฟ้า ต่อพลังงานความร้อน (หน่วย : เมกะจูล)



โครงการอนุรักษ์พลังงาน ปี 2563

สาขาขนาดใหญ่

เรื่อง ปรับลด flow ลมตู้อบ line ทดลอง ค่าใช้จ่ายที่ลดได้ 1.0 ล้านบาท

ปริมาณไฟฟ้า (กิโลวัตต์-ชั่วโมงต่อปี)		
ก่อนปรับปรุง	หลังปรับปรุง	ลดได้
445,008	141,912	303,096

สามารถลดการปล่อยก๊าซเรือนกระจกได้ 176.43 tCO₂-eq

สาขาสุราษฎร์ธานี

เรื่อง ลดการใช้ลมอัดเครื่อง Auto'S ค่าใช้จ่ายที่ลดได้ 1.0 ล้านบาท

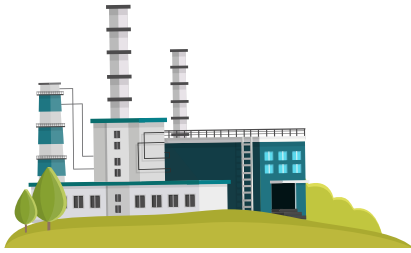
ปริมาณไฟฟ้า (กิโลวัตต์-ชั่วโมงต่อปี)		
ก่อนปรับปรุง	หลังปรับปรุง	ลดได้
1,657,839	1,360,166	297,673

สามารถลดการปล่อยก๊าซเรือนกระจกได้ 173.28 tCO₂-eq

สาขาทรง

เรื่อง ลดการใช้พลังงานในไลน์ผลิต โดยการเปลี่ยน stream trap ค่าใช้จ่ายที่ลดได้ 4.0 ล้านบาท

ปริมาณความร้อน (กิโลจูลต่อปี)		
ก่อนปรับปรุง	หลังปรับปรุง	ลดได้
194,615	184,442	10,173



การปล่อยก๊าซเรือนกระจก* (ขอบเขต 1 และ 2) ปี 2563

(หน่วย tCO₂-eq)



ผลิตภัณฑ์ถุงมือยาง

ประเภท 1	ประเภท 2	รวม
41,746	143,921	185,667

*ค่าการปล่อยก๊าซเรือนกระจก scope 1 และ 2 ของกลุ่ม เป็นค่าประมาณการที่คำนวณจากวัดจุดบ และพลังงานหลักขององค์กรโดยใช้โปรแกรมการคำนวณคาร์บอนฟุตพริ้นท์ของสำนักงาน/โรงแรม และอื่นๆ ของ TGO โดยยังไม่ได้มีการขอรับรองทั้งกลุ่ม

เป้าหมาย ลดค่าการปล่อยก๊าซเรือนกระจกเทียบเท่าก๊าซคาร์บอนไดออกไซด์ ต่อหน่วยผลิตภัณฑ์ ลง 5% ภายในปี 2567 เมื่อเทียบกับปีฐาน 2562



ปริมาณการปล่อยก๊าซเรือนกระจก ต่อหน่วยการผลิต (ตันก๊าซคาร์บอนไดออกไซด์เทียบเท่าต่อล้านชิ้น)



ผลการดำเนินงาน

ปี 2562	ปี 2563
6.69	6.53

ผลที่ได้

สามารถลดได้ 2.4% จากปี 2562

การบริหารจัดการน้ำขององค์กร

ทรัพยากรน้ำเป็นทั้งต้นทุนและทรัพยากรที่จำเป็นต่อการผลิต ประกอบกับปัจจุบันที่ประเทศไทยกำลังประสบภาวะภัยแล้งที่เพิ่มขึ้น บริษัทฯ จึงกำหนด **แนวทางการบริหารจัดการน้ำอย่างยั่งยืน** ดังนี้

- ต้องจัดหาให้มีเพียงพอต่อการใช้งานและมีคุณภาพของน้ำที่เหมาะสม
- คำนึงถึงคุณภาพและปริมาณการใช้น้ำเพื่อไม่ให้ส่งผลกระทบต่อชุมชนรอบโรงงาน
- กำหนดเป้าหมายในการใช้น้ำอย่างมีประสิทธิภาพเพิ่มขึ้นทุกปีโดยหลักการ 3R
- พัฒนาระบบการผลิตน้ำ soft ให้เกิดประสิทธิภาพสูงสุดเพื่อสามารถลดการใช้น้ำบาดาล

เป้าหมาย ลดอัตราส่วนการใช้น้ำต่อหน่วยผลิตภัณฑ์ลง 5% ภายในปี 2567 เทียบกับปีฐาน 2562



การดำเนินการ

- » การใช้น้ำรีไซเคิลในกิจกรรมต่างๆ
- » การทำแผนลดการใช้น้ำในแต่ละกระบวนการผ่านกิจกรรม Kaizen, QCC

ปริมาณน้ำที่ใช้ลดลง
11.14 ลบ.ม.ต่อล้านชิ้น
คิดเป็น 4%



*คิดจากปริมาณน้ำที่เข้าสู่ระบบบำบัดน้ำเสีย

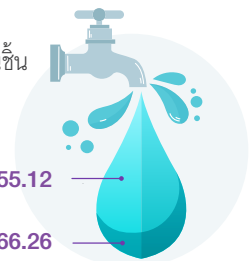
ผลการดำเนินงาน

ปริมาณน้ำที่ใช้เฉลี่ยต่อหน่วยผลิตภัณฑ์*

ลบ.ม.ต่อล้านชิ้น

ปี 2563 : 255.12

ปี 2562 : 266.26



การบำบัดน้ำเสีย

บริษัทฯ มีระบบบำบัดน้ำเสียที่ได้มาตรฐาน น้ำจากทุกกระบวนการในการผลิตจะเข้าสู่ระบบบำบัดน้ำเสีย เพื่อบำบัดให้มีคุณภาพน้ำผ่านตามมาตรฐานที่กฎหมายกำหนด ทั้งนี้ บริษัทฯ ได้มีการติดตั้งระบบ BOD online ซึ่งมั่นใจได้ว่าน้ำที่ระบายออกสู่สาธารณะผ่านเกณฑ์มาตรฐานตามกฎหมาย



บริษัทฯ ได้สนับสนุนการพัฒนาและปรับปรุงเทคโนโลยีในการบำบัดน้ำเสียให้เกิดประสิทธิภาพ และสามารถนำน้ำจากกระบวนการกลับมาหมุนเวียนใช้ซ้ำ เพื่อช่วยลดการใช้น้ำบาดาล โดยกำหนดแนวทางดังนี้

- ตรวจสอบและควบคุมระบบบำบัดน้ำเสียให้มีประสิทธิภาพอยู่เสมอ
- นำเทคโนโลยีและนวัตกรรมเข้ามาเป็นส่วนหนึ่งในปรับปรุงกระบวนการผลิตเพื่อลดการใช้น้ำ
- สามารถนำน้ำที่ผ่านการบำบัดกลับมาหมุนเวียนใช้ในการผลิต
- เตรียมพร้อมต่อสถานการณ์ฉุกเฉินที่อาจเกิดขึ้น

ปริมาณน้ำเข้าระบบบำบัดน้ำเสีย (ลบ.ม. ต่อ เดือน)

สาขา	2561	2562	2563
หาดใหญ่	270,589	296,710	387,881
สุราษฎร์ธานี	61,116	64,007	61,454
ตรัง	46,694	84,964	155,337
รวม	378,399	445,681	604,672

ปริมาณน้ำที่ระบายออกนอกโรงงาน (ลบ.ม. ต่อ เดือน)

	2561	2562	2563
หาดใหญ่	254,591	237,368	310,305
สุราษฎร์ธานี	53,674	59,836	49,360
ตรัง	46,140	78,690	139,581
รวม	354,405	375,894	499,246

ผลการตรวจวัดคุณภาพน้ำที่ผ่านการบำบัด

สาขา	ปี 2563				ปี 2562				ปี 2561			
	BOD มาตรฐาน	COD มาตรฐาน	SS มาตรฐาน	pH มาตรฐาน	BOD มาตรฐาน	COD มาตรฐาน	SS มาตรฐาน	pH มาตรฐาน	BOD มาตรฐาน	COD มาตรฐาน	SS มาตรฐาน	pH มาตรฐาน
	<20 ppm	< 120 ppm	< 60 ppm	5.5 - 9	<20 ppm	< 120 ppm	< 60 ppm	5.5 - 9	<20 ppm	< 120 ppm	< 60 ppm	5.5 - 9
หาดใหญ่	3.6	83.2	9.2	8.3	6.3	89.1	8.1	8.2	6.0	90.8	8.9	8.7
สุราษฎร์ธานี	6.5	89.5	29.6	8.1	6.3	97.5	18.2	7.9	7.9	104.3	22.7	8.1
ตรัง	10.4	83.9	23.6	8.0	11.5	90.6	22.1	8.1	9.7	72.4	21.7	7.9

หมายเหตุ มาตรฐานคุณภาพน้ำทั้งเป็นไปตามประกาศกระทรวงอุตสาหกรรม เรื่องกำหนดมาตรฐานควบคุมการระบายน้ำทิ้งจากโรงงาน พ.ศ. 2560

การจัดการมลพิษทางอากาศ



บริษัทฯ ติดตั้งระบบบำบัดมลพิษทางอากาศ ตามประเภทของกระบวนการผลิต เพื่อลดผลกระทบทั้งภายในโรงงานและชุมชนใกล้เคียง โดยมีการบริหารการจัดการ ดังนี้

1 หม้อไอน้ำที่ให้ความร้อนโดยใช้เชื้อเพลิงแบบชีวมวล (ไม้สับ) จะทำให้เกิดมลพิษทางอากาศจากการเผาไหม้

- บริษัทฯ ติดตั้งระบบบำบัดมลพิษ 2 ประเภท คือ
1. Multi Cyclone (ระบบดักจับฝุ่นละอองและซีเถ้าแบบแห้ง)
 2. Wet Scrubber (ระบบดักจับฝุ่นละอองและซีเถ้าแบบเปียก)

2 การใช้ก๊าซคลอรีน

บริษัทฯ ติดตั้ง wet scrubber

ผลการตรวจวัดคุณภาพอากาศ

สาขา	ปี 2563				ปี 2562				ปี 2561			
	TSP	SO ₂	NO ₂	CO	TSP	SO ₂	NO ₂	CO	TSP	SO ₂	NO ₂	CO
	มาตรฐาน	มาตรฐาน	มาตรฐาน	มาตรฐาน	มาตรฐาน	มาตรฐาน	มาตรฐาน	มาตรฐาน	มาตรฐาน	มาตรฐาน	มาตรฐาน	มาตรฐาน
	<320 mg/m ³	<60 ppm	<200 ppm	<690 ppm	< 320 mg/m ³	<60 ppm	<200 ppm	<690 ppm	< 320 mg/m ³	<60 ppm	<200 ppm	<690 ppm
หาดใหญ่	184.9	2.4	79.1	482.3	222.3	1.8	82.9	347.5	212.0	6.6	70.2	486.0
สุราษฎร์ธานี	87.5	0.0	71.8	252.4	66.4	0.0	31.0	374.8	100.0	2.3	70.0	408.7
ตรัง	133.4	1.1	64.6	464.9	104.5	3.3	62.7	534.9	224.5	13.6	57.9	569.8

หมายเหตุ มาตรฐานคุณภาพอากาศเป็นไปตามประกาศกระทรวงอุตสาหกรรม เรื่องกำหนดค่าปริมาณของสารเจือปนในอากาศที่ระบายออกจากโรงงาน พ.ศ. 2549



การจัดการของเสีย

บริษัทฯ ได้นำระบบการจัดการของเสียตามหลักการ 3R (Reduce Reuse Recycle) มาเป็นแนวทางในการจัดการวัสดุไม่ใช้แล้วในโรงงานกลับมาใช้ซ้ำ หรือนำไปใช้ทดแทนในหน่วยงานอื่นเพื่อเป็นการลดการส่งกำจัด โดยส่งกำจัดวัสดุไม่ใช้แล้วกับหน่วยงานที่ได้รับอนุญาตจากกรมโรงงานอุตสาหกรรมเท่านั้น ตลอดจนการรณรงค์ปลูกจิตสำนึกให้พนักงานทราบถึงผลกระทบที่จะเกิดขึ้น

บริษัทฯ ได้ขับเคลื่อนกิจกรรมภายในโรงงาน โดยกำหนดแนวทางดังนี้

- ใช้ทรัพยากรที่มีให้เกิดประโยชน์สูงสุดด้วยการพัฒนาและสร้างคุณค่าโดยการคัดแยกและนำกลับไปใช้ซ้ำ
- การปรับปรุงกระบวนการทำงานเพื่อช่วยลดปริมาณของเสียที่เกิดขึ้นให้น้อยที่สุด

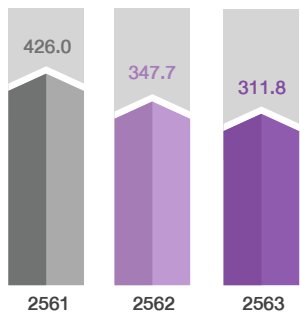
การดำเนินการ

- » การคัดแยกและจัดเก็บขยะ/วัสดุไม่ใช้แล้วตามประเภทเพื่อให้สามารถนำไปใช้ประโยชน์ต่อ หรือส่งกำจัดตามกฎหมาย
- » โครงการลด ละ เลิก การใช้โฟมบรรจุอาหารและถุงพลาสติกแบบใช้ครั้งเดียวภายในบริษัทฯ
- » โครงการประกวดสิ่งประดิษฐ์จากวัสดุไม่ใช้แล้ว
- » กิจกรรมรณรงค์การขยะรีไซเคิลแลกไข่

เป้าหมาย ลดปริมาณของเสียต่อหน่วยผลิตลง 5% เทียบกับปีฐาน 2562 ภายในปี 2567

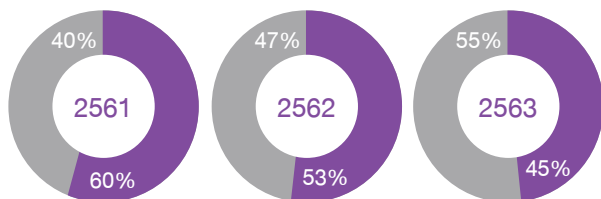


ปริมาณของเสียต่อหน่วยการผลิต (กก.ต่อล้านชิ้น)



สัดส่วนของเสียอันตราย: ไม่อันตราย

● ของเสียอันตราย ● ของเสียไม่อันตราย



อาคารจัดเก็บขยะรีไซเคิล



รณรงค์การจัดการขยะหรือวัสดุไม่ใช้แล้ว



การส่งกำจัด



กากอุตสาหกรรม-ไม่อันตราย

กากอุตสาหกรรมอันตราย

ขยะเทศบาล

บัญชีค่าใช้จ่ายด้านสิ่งแวดล้อม

ปี 2563		
ค่าใช้จ่ายเพื่ออุปกรณ์ควบคุมมลพิษ	หน่วย	
ค่าบำบัดน้ำทิ้ง	ล้านบาท	13.1
ค่าบำบัดมลพิษทางอากาศ	ล้านบาท	23.0
ค่ากำจัดของเสีย	ล้านบาท	19.4
ค่าใช้จ่ายในการป้องกันสิ่งแวดล้อม		
ค่าใช้จ่ายในการดำเนินระบบการจัดการสิ่งแวดล้อมรวมการขอรับรอง ISO14001	ล้านบาท	1.2
ค่าใช้จ่ายในการตรวจสอบตรวจวัดสิ่งแวดล้อม	ล้านบาท	1.9
ค่าใช้จ่ายในการบำรุงรักษาอุปกรณ์ป้องกันมลพิษตามแผนประจำปี	ล้านบาท	14.1

ความสำเร็จขององค์กร



รางวัลแห่งปี 2563



รางวัล อย. ควอลิตี้ อวอร์ด ปี 2563

▶ ได้รับรางวัล อย. ควอลิตี้ อวอร์ด ปี 2563 เป็นปีที่ 9 จากสำนักงานคณะกรรมการอาหารและยา มอบให้กับ สถานประกอบการผลิตผลิตภัณฑ์ที่มีคุณภาพ ปลอดภัยสำหรับลูกค้า และดำเนินงานอย่างมีความรับผิดชอบต่อสังคม



รางวัลอุตสาหกรรมดีเด่น

▶ สาขาสุราษฎร์ธานี และสาขาตรัง ได้รับรางวัลอุตสาหกรรมดีเด่น ประจำปี 2563 ประเภทการบริหารงานคุณภาพ จากกระทรวงอุตสาหกรรม



รางวัลองค์กรที่สนับสนุนงานด้านคนพิการดีเด่น

▶ รางวัลองค์กรที่สนับสนุนงานด้านคนพิการดีเด่น ประจำปี 2563 ต่อเนื่องเป็นปีที่ 3 จากกระทรวงพัฒนาสังคมและความมั่นคงของมนุษย์



องค์กรที่มีกิจกรรมทางสังคมดีเด่น

▶ องค์กรที่ได้รับการเสนอชื่อเป็นองค์กรที่มีกิจกรรมทางสังคมดีเด่นประจำปี 2563 จากกรมพัฒนาสังคมและสวัสดิการ กระทรวงพัฒนาสังคมและความมั่นคงของมนุษย์



รับรองสถานภาพผู้ประกอบการระดับมาตรฐานเออีโอ

▶ ได้รับการรับรองสถานภาพผู้ประกอบการระดับมาตรฐานเออีโอ จากกรมศุลกากร



โครงการส่งเสริมโรงงานอุตสาหกรรมให้มีความรับผิดชอบต่อสังคมและชุมชนอย่างยั่งยืน

▶ สาขาสุราษฎร์ธานี โครงการส่งเสริมโรงงานอุตสาหกรรมให้มีความรับผิดชอบต่อสังคมและชุมชนอย่างยั่งยืน (CSR-DIW 2563)



รับการรับรองอุตสาหกรรมสีเขียวระดับที่ 3

▶ สาขาหาดใหญ่ สาขาสุราษฎร์ธานี และสาขาตรัง ได้รับการรับรองอุตสาหกรรมสีเขียวระดับที่ 3

GRI CONTENT INDEX

GRI Standard Title	Disclosure Number	Disclosure Title	Page	SDGs
GRI 101: Foundation 2016				
General Disclosures				
GRI 102 General Disclosures	Organizational Profile			
	102-1	Name of the organization	4	
	102-2	Activities, brands, products, and services	8-10	
	102-3	Location of headquarters	4	
	102-4	Location of operations	11	
	102-5	Ownership and legal form	7	
	102-6	Markets served	12-13	
	102-7	Scale of the organization	11, 41	
	102-8	Information on employees and other workers	41	SDGs 8 Employment
	102-9	Supply chain	48-49	
	102-10	Significant changes to the organization and its supply chain	2, 49	
	102-11	Precautionary Principle or approach	32	
	102-12	External initiatives	51-60	
	102-13	Membership of associations	24	
Strategy				
	102-14	Statement from senior decision-maker	2, 5	
	102-15	Key impacts, risks, and opportunities	32-37	
Ethics and Integrity				
	102-16	Values, principles, standards, and norms of behavior	4-5, 14-17, 26-30	
	102-17	Mechanisms for advice and concerns about ethics	14-16, 26-31	SDGs 16-Ethics and lawful behavior

GRI Standard Title	Disclosure Number	Disclosure Title	Page	SDGs
GRI 102 General Disclosures	Governance			
	102-18	Governance structure	6	
	102-19	Delegating authority	26-27	
	102-20	Executive-level responsibility for economic, environmental, and social topics	6	
	102-22	Composition of the highest governance body and its committees	26, Annual report 2020 หน้า 62, 73	SDG16-Inclusive decision making
	102-24	Nominating and selecting the highest governance body	Annual report 2020 หน้า 67, 90	
	102-25	Conflicts of interest	Annual report 2020 หน้า 86	SDG 16 - Effective, accountable and transparent governance
	102-29	Identifying and managing economic, environmental, and social impacts	22	SDG 11-Sustainable transportation, SDG12 Air quality
	102-32	Highest governance body's role in sustainability reporting	22	
	102-35	Remuneration policies	42, Annual report 2020 หน้า 80	
	102-36	Process for determining remuneration	42	
	Stakeholder Engagement			
	102-40	List of stakeholder groups	18-20	
	102-42	Identifying and selecting stakeholders	18	
	102-43	Approach to stakeholder engagement	18-20	
102-44	Key topics and concerns raised	18-20		
GRI 102 General Disclosures	Reporting Practice			
	102-45	Entities included in the consolidated financial statements	Annual report หน้า 12	
	102-46	Defining report content and topic Boundaries	21	
	102-47	List of material topics	23	
	102-48	Restatements of information	21	
	102-49	Changes in reporting	21	
	102-50	Reporting period	21	
102-51	Date of most recent report	21		

GRI Standard Title	Disclosure Number	Disclosure Title	Page	SDGs
GRI 102 General Disclosures	102-52	Reporting cycle	21	
	102-53	Contact point for questions regarding the report	21	
	102-54	Claims of reporting in accordance with the GRI Standards	21	
	102-55	GRI content index	75-81	
Material Topics GRI 200 Economic Standard Series				
GRI 103 Management Approach	Economic			
	103-1	Explanation of the material topic and its Boundary	-	
	103-2	The management approach and its components	-	
	103-3	Evaluation of the management approach	-	
GRI 201 Economic Performance	201-1	Direct economic value generated and distributed	18, 25, 40, 44, 48, 53, 55	SDG1- Nondiscrimination, SDG8-Economic Inclusive Employment, SDG9 -Innovation, SDG10-Diversity and equal opportunity
GRI 103 Management Approach	Procurement			
	103-1	Explanation of the material topic and its Boundary	48-49	
	103-2	The management approach and its components	48-49	
	103-3	Evaluation of the management approach	48-49	
GRI 204 Procurement Practices	204-1	Proportion of spending on local suppliers	48	SDG12-Procurement practices
GRI 103 Management Approach	Anti-corruption			
	103-1	Explanation of the material topic and its Boundary	30	
	103-2	The management approach and its components		
	103-3	Evaluation of the management approach	-	

GRI Standard Title	Disclosure Number	Disclosure Title	Page	SDGs
GRI 205 Anti-corruption	205-1	Operations assessed for risks related to corruption	30	SDG16- Anti-corruption
	205-2	Communication and training about anti-corruption policies and procedures	30	SDG16- Anti-corruption
Material Topics GRI 300 Environmental Standard Series				
GRI 103 Management Approach	Energy			
	103-1	Explanation of the material topic and its Boundary	63	
	103-2	The management approach and its components	63	
	103-3	Evaluation of the management approach	63	
GRI 302 Energy	302-1	Energy consumption within the organization	63-64	SDG7-Energy efficiency, Renewable Energy, SDG9-Reserch and development SDG12-Sustainable sourcing, SDG13-Energy efficiency
	302-3	Energy intensity	63-64	
	302-4	Reduction of energy consumption	63-64	
	302-5	Reductions in energy requirements of products and services	63	
GRI 103 Management Approach	Water			
	103-1	Explanation of the material topic and its Boundary	65	
	103-2	The management approach and its components	65	
	103-3	Evaluation of the management approach	65	
GRI 303 Water	303-1	Water withdrawal by source	66	SDG6
	303-3	Water recycled and reused	66	SDG6
GRI 103 Management Approach	Emission			
	103-1	Explanation of the material topic and its Boundary	67	
	103-2	The management approach and its components	67	
	103-3	Evaluation of the management approach	67	

GRI Standard Title	Disclosure Number	Disclosure Title	Page	SDGs
GRI 305 Emissions	305-1	Direct (Scope 1) GHG emissions	65	SDG3-Air quality, SDG13-GHG emission
	305-2	Energy indirect (Scope 2) GHG emissions	65	
	305-4	GHG emissions intensity	65	
GRI 103 Management Approach	Effluents and Waste			
	103-1	Explanation of the material topic and its Boundary	66	
	103-2	The management approach and its components		
	103-3	Evaluation of the management approach		
GRI 306 Effluents and Waste	306-1	Water discharge by quality and destination	66	
	306-2	Waste by type and disposal method	66	SDG12-Material recycling
GRI 308 Supplier Environmental Assessment	Supplier Environmental Assessment			
	308-1	New suppliers that were screened using environmental criteria	48	SDG12-Procurement practices
	308-2	Negative environmental impacts in the supply chain and actions taken	-	SDG11-Sustainable transportation
Material Topics GRI 400 Social Standard Series				
GRI 103 Management Approach	103-1	Explanation of the material topic and its Boundary	40-46	
	103-2	The management approach and its components	48-50	
	103-3	Evaluation of the management approach	51	
GRI 401 Employment	Employment			
	401-1	New employee hires and employee turnover	41	SDG8-Employment
	401-2	Benefits provided to full-time employees that are not provided to temporary or part-time employees	40-41	
	401-3	Parental leave	42	

GRI Standard Title	Disclosure Number	Disclosure Title	Page	SDGs
GRI 103 Management Approach	Occupational Health and Safety			
	103-1	Explanation of the material topic and its Boundary	45-46	
	103-2	The management approach and its components		
	103-3	Evaluation of the management approach		
GRI 403 Occupational Health and Safety	403-1	Workers representation in formal joint management–worker health and safety committees	45	
	403-2	Types of injury and rates of injury, occupational diseases, lost days, and absenteeism, and number of work-related fatalities	45	SDG3-Occupational health and safety
GRI 103 Management Approach	Training and Education			
	103-1	Explanation of the material topic and its Boundary	43-44	
	103-2	The management approach and its components		
	103-3	Evaluation of the management approach		
GRI 404 Training and Education	404-1	Average hours of training per year per employee	44	SDG4-Availability of a skilled workforce
	404-2	Programs for upgrading employee skills and transition assistance programs	44	SDG8-Employment training and education, Availability of a skilled workforce, SDG9
	404-3	Percentage of employees receiving regular performance and career development reviews	42	
GRI 103 Management Approach	Supplier Social Assessment			
	103-1	Explanation of the material topic and its Boundary	48	
	103-2	The management approach and its components		
	103-3	Evaluation of the management approach		

GRI Standard Title	Disclosure Number	Disclosure Title	Page	SDGs
GRI 414 Supplier Social Assessment	414-1	New suppliers that were screened using social criteria	48	
GRI 103 Management Approach	Local Communities			
	103-1	Explanation of the material topic and its Boundary	51	
	103-2	The management approach and its components		
	103-3	Evaluation of the management approach		
GRI 413 Local Communities	413-1	Operations with local community engagement, impact assessments, and development programs	51-60	
	413-2	Operations with significant actual and potential negative impacts on local communities	-	
GRI 418 Customer Privacy	418-1	Substantiated complaints concerning breaches of customer privacy and losses of customer data	-	



การพัฒนาอย่างยั่งยืน เพื่อชาวสวน
และการทำการค้าที่เป็นธรรม



เทคโนโลยีที่เป็นมิตรต่อสิ่งแวดล้อม



สวัสดิภาพสัตว์



หลักสิทธิมนุษยชน



แบ่งปันสัมผัสแห่งรัก



บริษัท ศรีตรังโกลฟส์ (ประเทศไทย) จำกัด (มหาชน)

เลขที่ 110 ถนนกาญจนวนิช ตำบลพะตง อำเภอหาดใหญ่ จังหวัดสงขลา 90230
เบอร์โทรศัพท์: 074-471-471 เบอร์แฟกซ์: 074-291-650 www.sritranggloves.com